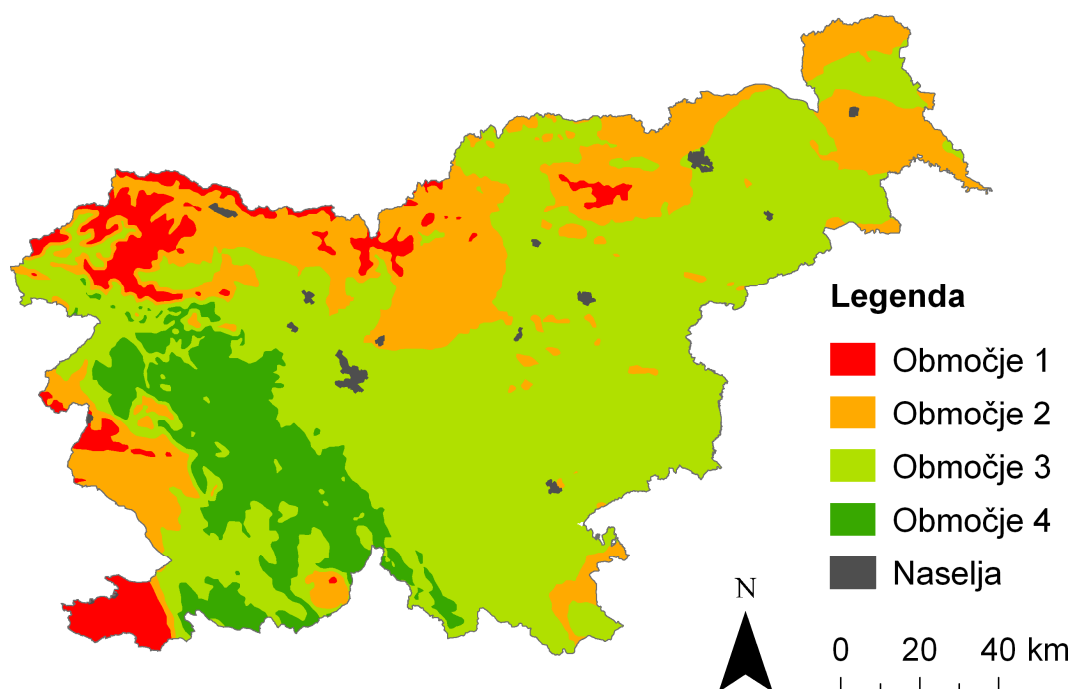


Naravne ujme in požari večjih razsežnosti v Sloveniji

Pojavnost naravnih ujm in požarov večjih razsežnosti v Sloveniji je v zadnjih dvajsetih letih vse pogostejša. Po podatkih Zavoda za gozdove Slovenije je bilo doslej največ poškodovanega drevja po žledolomu v kombinaciji s snegolomom na prehodu leta 1996 v leto 1997, ko smo evidentirali 870.000 m³ poškodovanega drevja. Letošnji obseg po žledu poškodovanega gozda po doslej zbranih podatkih že presega skupno količino vsega v žledolomih poškodovanega drevja v zadnjih petdesetih letih.

Žled se v Sloveniji pojavlja v hladni polovici leta. Srednje močan žled se v Sloveniji pojavlja vsakih nekaj let, močan žled, ki povzroča veliko gospodarsko škodo, pa približno na vsakih 10 do 20 let. Največjo škodo povzroča na drevju in na električnih ter telefonskih napeljavah. V Sloveniji je značilen predvsem za jugozahodno Slovenijo, vzdolž Dinarske pregrade, bodisi na celinski, bodisi primorski strani. V Sloveniji najpogosteje prizadene Brkine, območje okoli Senožec z Vremščico, vznožja in pobočja Snežnika, Javornikov, Nanosa, Trnovskega gozda in Čičarijo (Poročilo o stanju okolja 2002) (Slika 1).



Slika 1: Karta območij ogroženih zaradi žleda. Obdobje 1961-2006 (ARSO)

CONA 1: Območje, kjer se žled ne pojavlja, ali se pojavlja zelo redko in v tanjših plasteh, tako da ne povzroča škode.

CONA 2: Območje, kjer se žled sicer pojavlja, vendar zelo redko povzroči manjšo škodo (enkrat na 10 let).

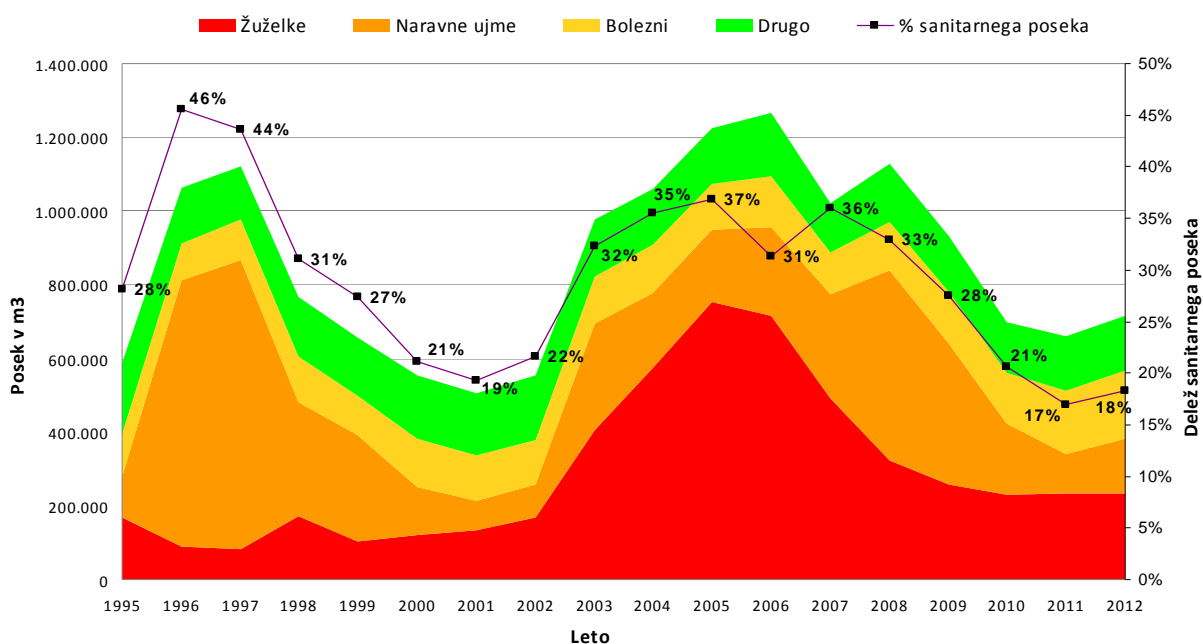
CONA 3: Območje, kjer se žled pojavlja pogosto in v povprečju na 3 leta povzroči tudi škodo.

CONA 4: Območje, kjer se žled, ki povzroča škodo, v povprečju pojavlja na 1-2 leti, razmeroma pogosto pa povzroči tudi večjo škodo.

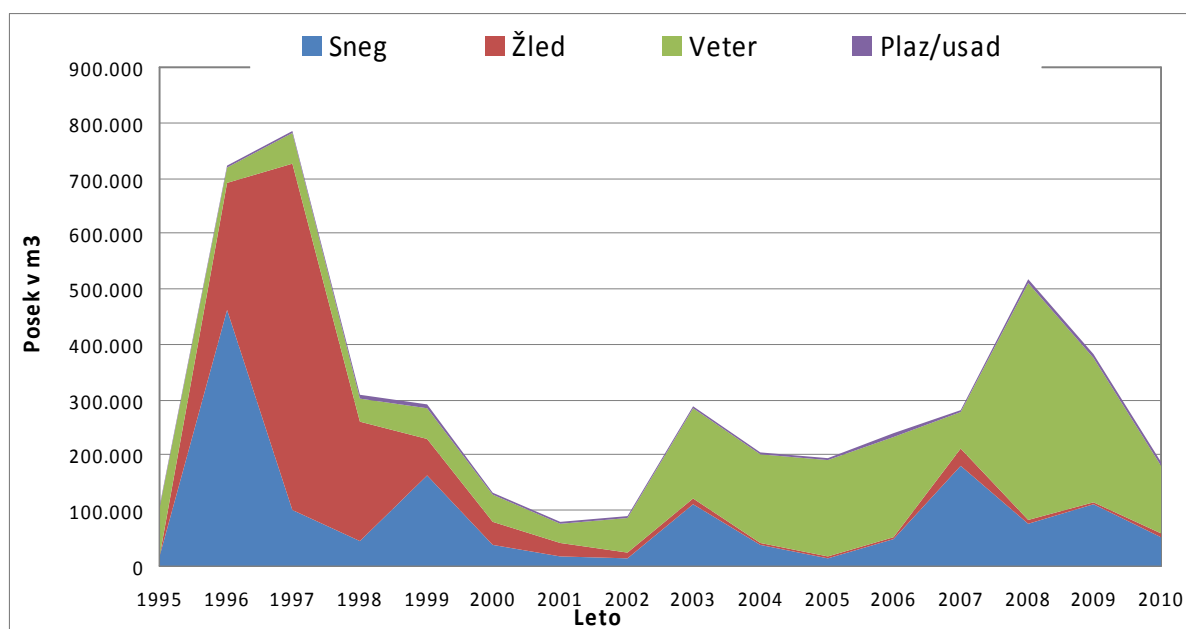
Pregled v naravnih ujmah in požarih poškodovanih oziroma uničenih gozdov večjih razsežnosti v petdesetih letih

Vzrok poškodb	Leto	Območje - lokacija	Poškodovan gozd Površina v ha	Poškodovana lesna masa gozda v m³
Sneg	1961	Pokljuka		130.000
Veter	1965	Notranjska		350.000
Sneg	1972	GGO Kranj		230.000
Žled	1975	Hrušica		380.000
Žled	1980	Brkini		670.000
Žled	1984	GGO Ljubljana		110.000
Žled	1985	GGO Kranj		500.000
Požar	1994	Fajti hrib nad Renčami	250 uničen gozd	
Sneg - žled	1995/1996	Vsa SLO, Nadpovprečno na GGO: Ljubljana, Kranj, Celje, Nazarje, Maribor	87.500	680.000
Sneg - žled	1996/1997	GGO Kranj, Ljubljana, Kočevje, Novo mesto	81.800	870.000
Požar	2003	Sela na Krasu	960 uničen gozd	
Požar	2006	Šumka-Železna vrata- Trstelj	700 uničen gozd	
Vetrolom, neurje	2008	Trnovski gozd, območje med Kamnikom in Gornjim gradom, GGO Celje in Brežice	20.000	500.000
Snegolom	2012	Vzhodna Slovenija	152.000	355.000
Vetrolom	2013	Alpska, predalpska regija, del dinarske in predinarske regije	15.250	260.000
Žledolom (do 4. feb. 2014)	2014	Vsa Slovenija, razen Prekmurja	500.000	3.500.000

Sanitarni posek dreves po vzrokih poškodovanosti gozda in delež sanitarnega poseka v odnosu do celotnega letnega poseka od leta 1995 do 2012



Posek dreves v naravnih ujmah poškodovanih gozdov od leta 1995 do 2010



Viri:

1. Perko, F. Pogačnik, F. 1996. Kaj ogroža slovenske gozdove. Zveza gozdarskih društev Slovenije
2. Poročilo o stanju okolja 2002. Agencija Republike Slovenije za okolje. Url: <http://www.arso.gov.si/varstvo%20okolja/poro%C4%8Dila/poro%C4%8Dila%20o%20stanju%20okolja%20v%20Sloveniji/nesrece.pdf> (20.1.2010)
3. Poročila Zavoda za gozdove Slovenije o gozdovih za leta 1995 do 2012. Zavod za gozdove Slovenije.