



ANALIZA NESREČ IN REŠEVALNEGA DELA

v letu 2011





UVOD

Na žalost moramo pri statističnih podatkih o gorskih nesrečah v letu 2011 ponovno govoriti o rekordih. Čeprav me je prijatelj opozoril, naj ne govorim o rekordih, kajti gorski reševalci nismo nobeni športniki, ki bi postavljali rekorde, je to vendarle izraz, ki se uporablja, ko presežemo neko prejšnjo številko: kmet ima rekorden pridelek krompirja, meteorologi so zabeležili rekorden pretok vode, policaji so v preventivni akciji ulovili rekordno število pijanih voznikov...

	štev. akcij	štev. oseb	poškodovanih	število obolelih	število mrtvih	rešev. ur	sodeloval helikopter	sodeloval zdravnik
2007	348	413	179	18	43	10.488	148	171
2008	295	318	148	26	31	11.293	116	150
2009	391	456	183	31	43	11.037	138	192
2010	346	386	156	27	45	13.221	138	171
2011	406	458	219	38	28	13.535	156	200

Primerjava osnovnih podatkov za zadnjih pet let

V letu 2011 smo prvič presegli število 400 pri številu reševalnih akcij, tolminski reševalci so presegli število 90 pri reševalnih akcijah na njihovem področju. Število reševalnih akcij v zadnjih letih skokovito narašča. Leta 2000 je bila preseženo število 200, leta 2007 število 300 in čez samo 4 leta smo že pri zgoraj omenjeni številki.

Počasi, a vztrajno se dviguje odstotek negorniških nesreč, ki že presega število 40. Ponovno so na prvem mestu nesreče jadralnih padalcev, delovne nesreče, nesreče pri vodnih športih in kmalu se bo pojavilo vprašanje, ali smo sploh še »gorski« reševalci. Odgovor bo vsekakor še vedno pritrdilen, kajti dokler se bodo take nesreče dogajale v gorskem, težko dostopnem terenu, potem smo zaenkrat še edini, ki lahko uspešno posredujejo pri takih nesrečah.

Morda bo zvenelo malo čudno, če izjavim, da je bilo pri taki sezoni, kot je bila omenjena, še malo nesreč. V zimski sezoni, ki so jo prekinjala le redka obdobja kratkotrajnega slabega vremena, so bile naravnost idealne razmere za gibanje v gorah. Že takoj na začetku sezone so bile po lažjih grapah speljane prave avtoceste, ki so premamile tudi »navadne« planince. Dovolj zgovoren je podatek reševalca, ki si je med tečajem na Vršiču vzel sem ter tja malo časa in v sobotnem dopoldnevu naštel preko 200 oseb, ki so se po različnih smereh vzpenjali proti Mali Mojstrovki. Čeprav je bila nevarnost plazov skoraj celo zimsko sezono minimalna, so se pa pojavljale lokalne nevarnosti zaradi opasti in klož pod njimi. Verjetno je bila ravno Mala Mojstrovka zaradi množičnosti obiska gora »srečnežev«. To velja predvsem za štiri (zabeležene) osebe, ki so skupaj s snežno gmoto z grebena ali tik pod njim zgrmele v globino in jo odnesle z lažjimi poškodbami in veliko mero adrenalina.

Da ne omenjam poletne sezone, ki je zopet s krajšimi prekinitvami trajala do decembra in smo si vsako poznojesensko nedeljo govorili, da ta je pa sigurno zadnja, ampak je bila naslednja zopet lepa, in naslednja. Avgustovski višek sezone, ko je šlo mimo Kredarice na vrh Triglava tudi po 3000 planincev, ko so ponoči kočje pokale po šivih, podobna slika tudi na ostalih vrhovih – da, še malo nesreč. Morda je pa k temu vseeno malo pripomoglo stalno opozarjanje glede opreme in načina gibanja v gorah tako z naše strani kot s strani Planinske zveze Slovenije in preventivnih akcij Policije. Včasih se že nam samim zdi, da smo malo »težki«, ko ponavljamo vedno eno in isto, ampak potem vidiš, da nekaj vseeno pade na plodna tla. Pred tremi leti si na grebenu Triglava videl redkokaterrega, ki bi imel na glavi čelado, danes so redki tisti brez nje. Vedno več ljudi posveča pozornost pripravi ture, a še vedno se bodo našli taki, ki se bodo v največji avgustovski pripeki vzpenjali čez Komarčo.

	število reševanj		število oseb		število iskanj		število oseb	
planinstvo - hoja po poti	146	41,60%	180	43,58%	17	30,91%	20	44,44%
planinstvo - brezpotje	20	5,70%	31	7,51%	10	18,18%	8	17,78%
plezanje	39	11,11%	57	13,80%	3	5,45%	2	4,44%
turno smučanje	8	2,28%	10	2,42%				
gorsko kolesarjenje	9	2,56%	10	2,42%				
delo	12	3,42%	12	2,91%	1	1,82%	1	2,22%
aktivnosti v zraku	69	19,66%	62	15,01%	4	7,27%	3	6,67%
alpsko smučanje	1	0,28%	1	0,24%				
vodne aktivnosti	9	2,56%	11	2,66%				
druge športne aktivnosti	8	2,28%	8	1,94%	1	1,82%	1	2,22%
drugo	30	8,55%	31	7,51%	19	34,55%	10	22,22%
skupaj	351		413		55		45	

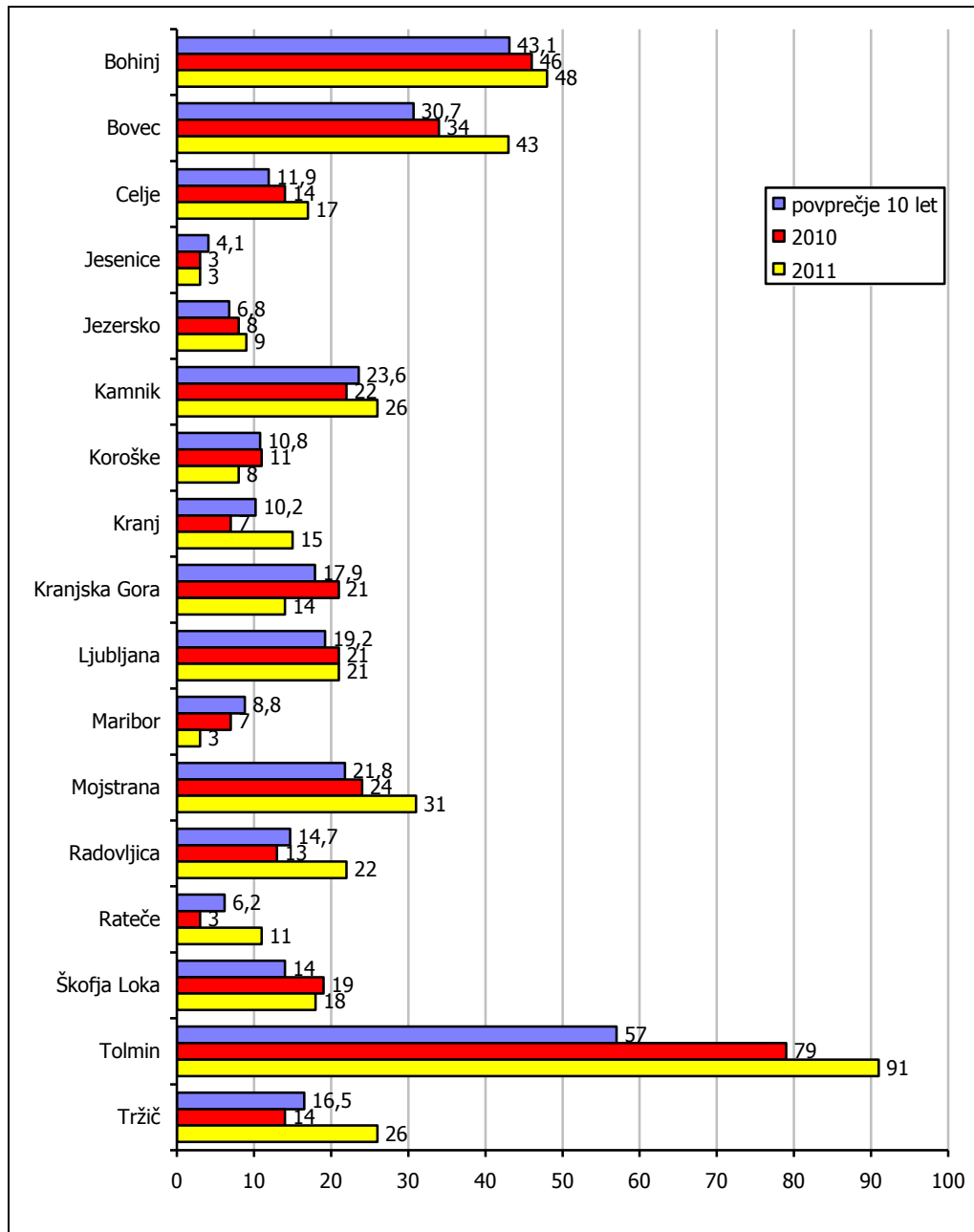
Pregled nesreč po dejavnostih



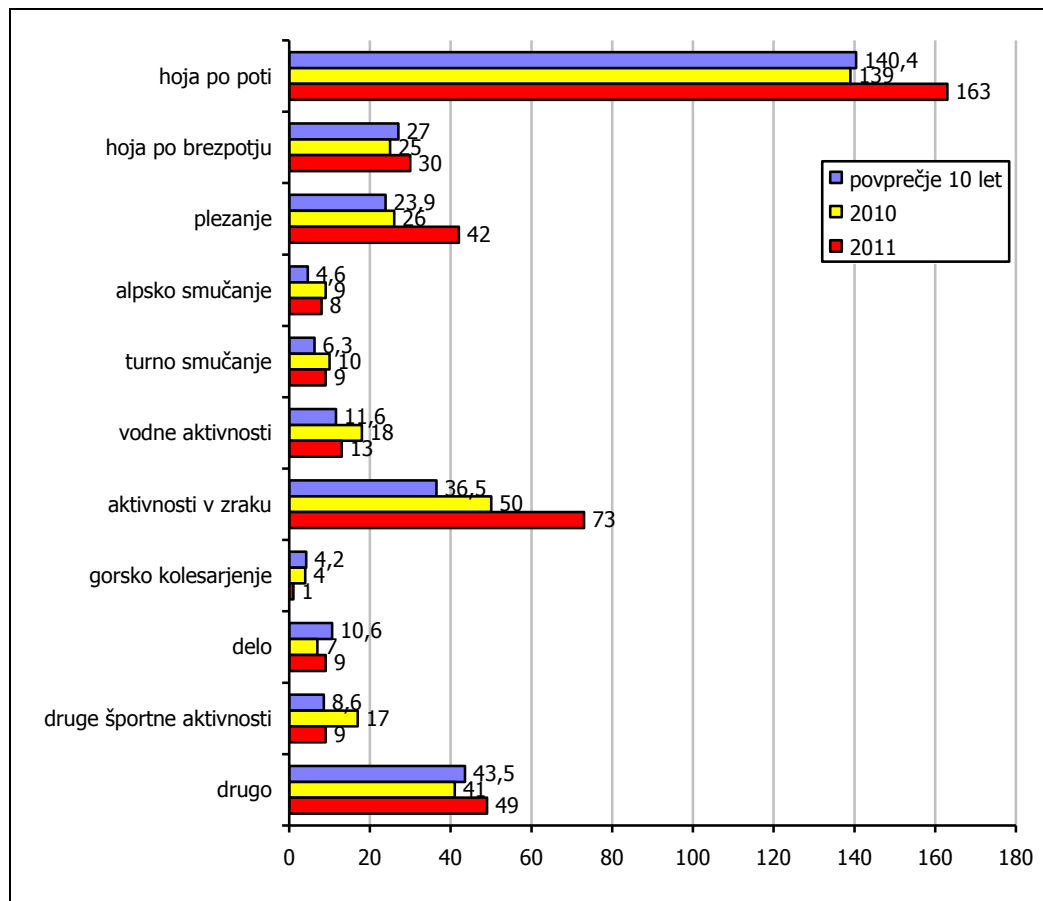
NESREČE

postaja	vrsta akcije	štev. akc.	rešev. ure	št. rešev	sodelov. helikopter	sodelov. zdravnik	Ponesrečenci
GRS Bohinj	reševalne	44	819	286	19	23	50
	iskalne	4	117	27	0	1	4
	skupaj	48	937	313	19	24	54
GRS Bovec	reševalne	35	786	257	23	25	43
	iskalne	8	1848	121	1	1	12
	skupaj	43	2635	378	24	26	55
GRS Celje	reševalne	16	391	98	5	10	18
	iskalne	1	14	4	0	0	1
	skupaj	17	406	102	5	10	19
GRS Jesenice	reševalne	2	42	19	0	0	2
	iskalne	1	152	20	0	0	1
	skupaj	3	194	39	0	0	3
GRS Jezersko	reševalne	8	70	36	7	7	9
	iskalne	1	19	5	0	0	0
	skupaj	9	90	41	7	7	9
GRS Kamnik	reševalne	19	514	128	8	8	22
	iskalne	7	193	43	0	0	2
	skupaj	26	708	171	8	8	24
GRS Koroške	reševalne	6	308	73	1	3	7
	iskalne	2	868	42	1	1	1
	skupaj	8	1176	115	2	4	8
GRS Kranj	reševalne	13	426	106	8	7	13
	iskalne	2	83	31	0	0	0
	skupaj	15	510	137	8	7	13
GRS Kranjska Gora	reševalne	11	365	82	5	6	15
	iskalne	3	30	27	2	1	2
	skupaj	14	396	109	7	7	17
GRS Ljubljana	reševalne	17	323	111	2	5	17
	iskalne	4	307	41	0	1	1
	skupaj	21	631	152	2	6	18
GRS Maribor	reševalne	2	47	16	1	0	4
	iskalne	1	0	0	0	0	1
	skupaj	3	47	16	1	0	5
GRS Mojstrana	reševalne	27	708	184	21	24	46
	iskalne	4	659	52	0	0	5
	skupaj	31	1367	236	21	24	51
GRS Radovljica	reševalne	18	446	181	8	8	19
	iskalne	4	108	35	0	0	3
	skupaj	22	555	216	8	8	22
GRS Rateče	reševalne	11	1066	158	9	11	16
GRS Škofja Loka	reševalne	15	317	123	2	3	22
	iskalne	3	102	28	0	0	2
	skupaj	18	420	151	2	3	24
GRS Tolmin	reševalne	84	1673	617	23	36	86
	iskalne	7	119	43	0	0	7
	skupaj	91	1793	660	23	36	93
GRS Tržič	reševalne	23	329	174	9	17	24
	iskalne	3	269	64	1	2	3
	skupaj	26	599	238	10	19	27
Skupaj	reševalne	351	8640	2649	151	193	413
	iskalne	55	4895	583	5	7	45
		406	13535	3232	156	200	458

Število akcij po postajah

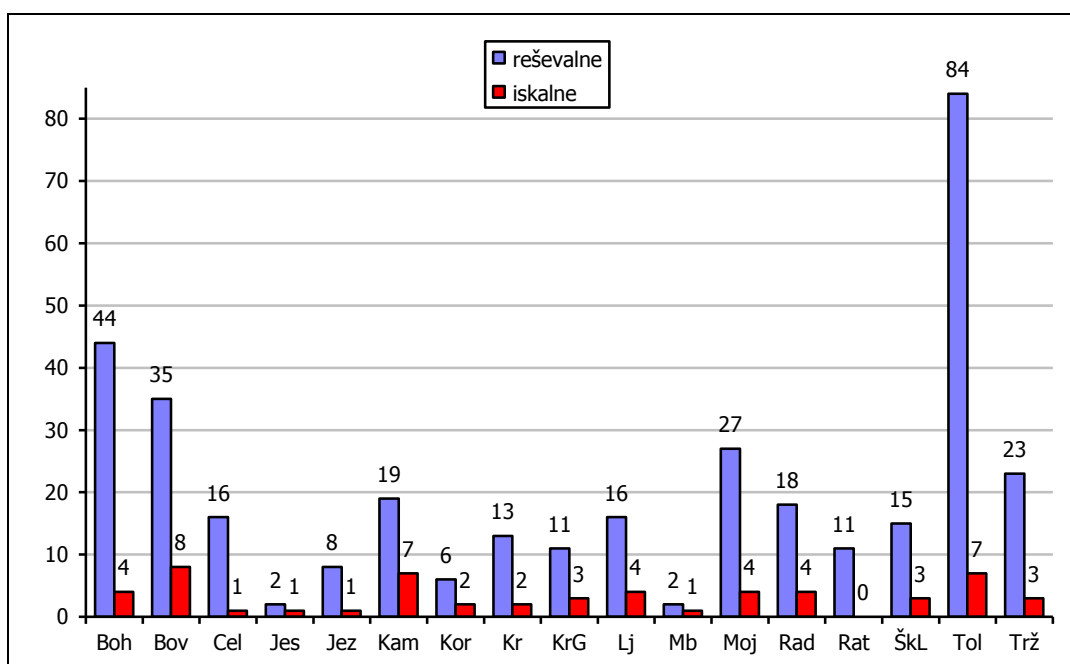


Število akcij po dejavnostih

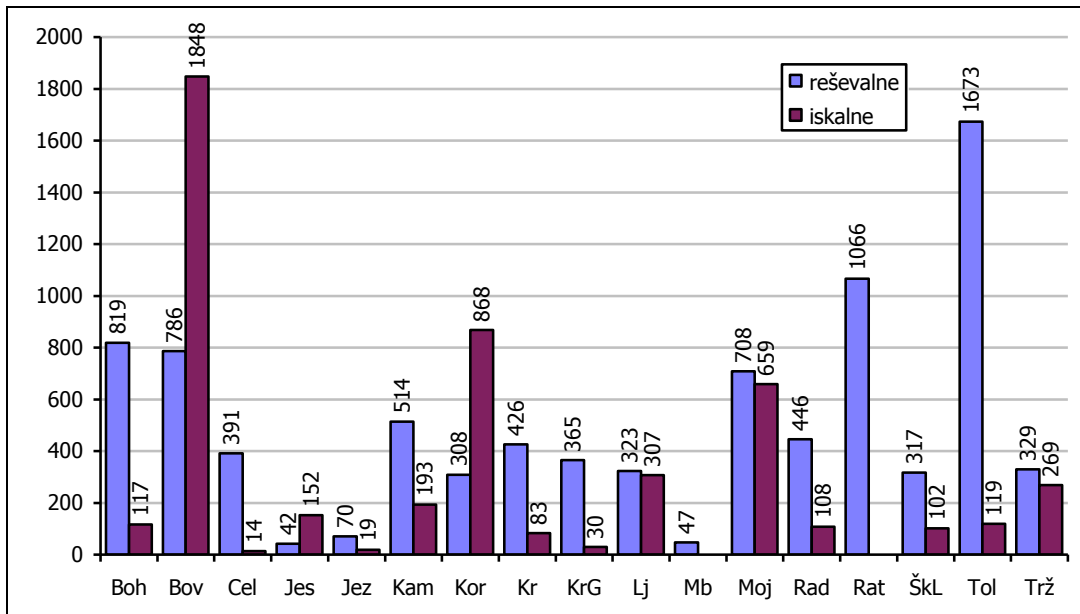


Velik delež zajemajo nesreče pod rubriko drugo. To so iskalne akcije pogrešanih oseb, nesreče na cestah in ob njih, nesreče pri dejavnostih v naravi in nudenja humanitarne pomoči.

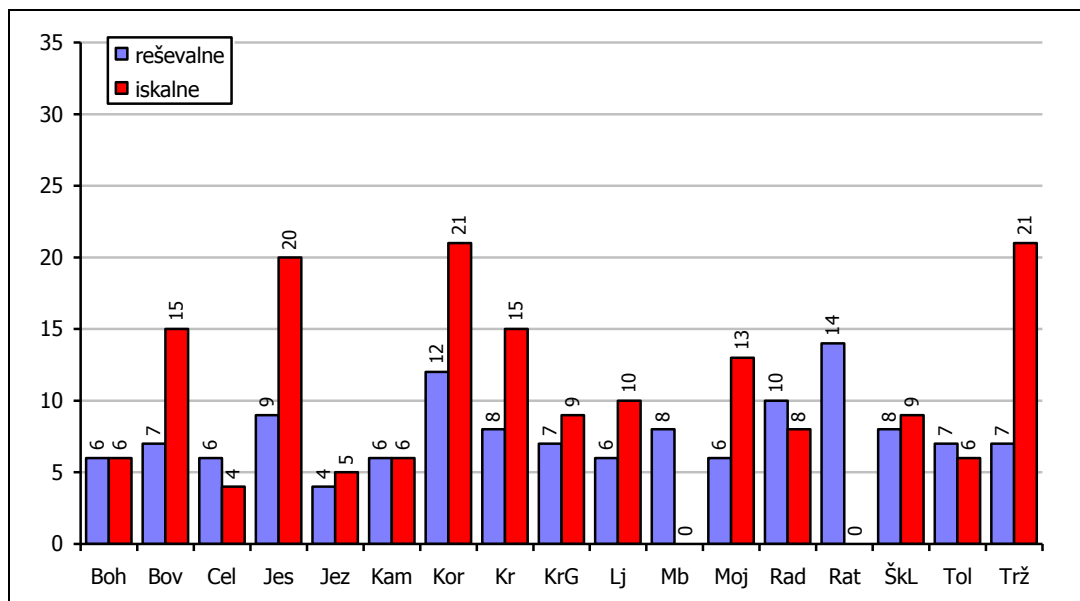
Struktura akcij po postajah v letu 2011



Število reševalnih ur po postajah v letu 2011



Povprečno število reševalcev na akcijah



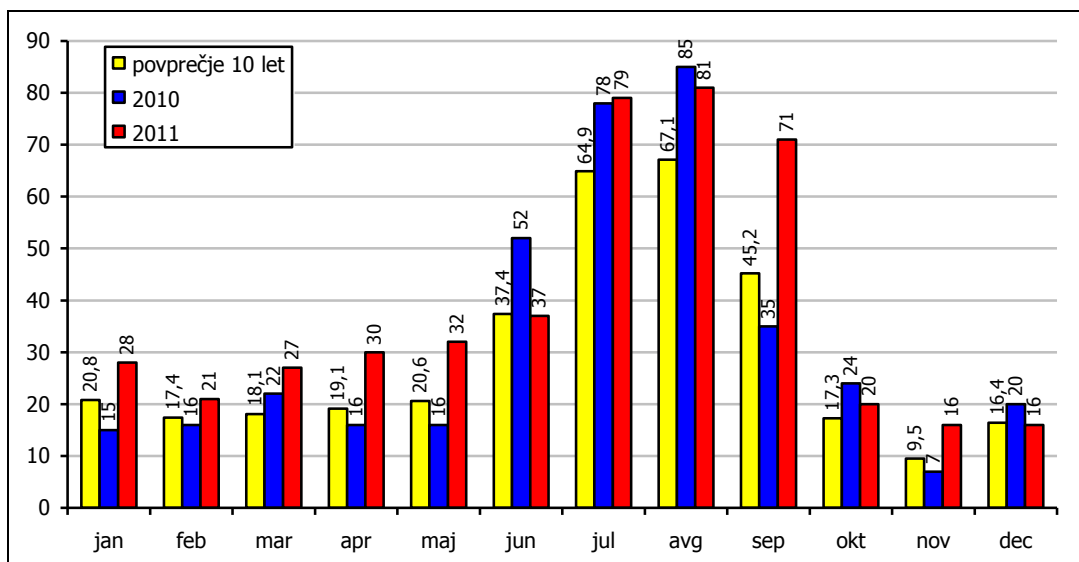
* v številu reševalcev so zajeti vsi reševalci, ki so sodelovali v akciji (iz domače in drugih postaj)



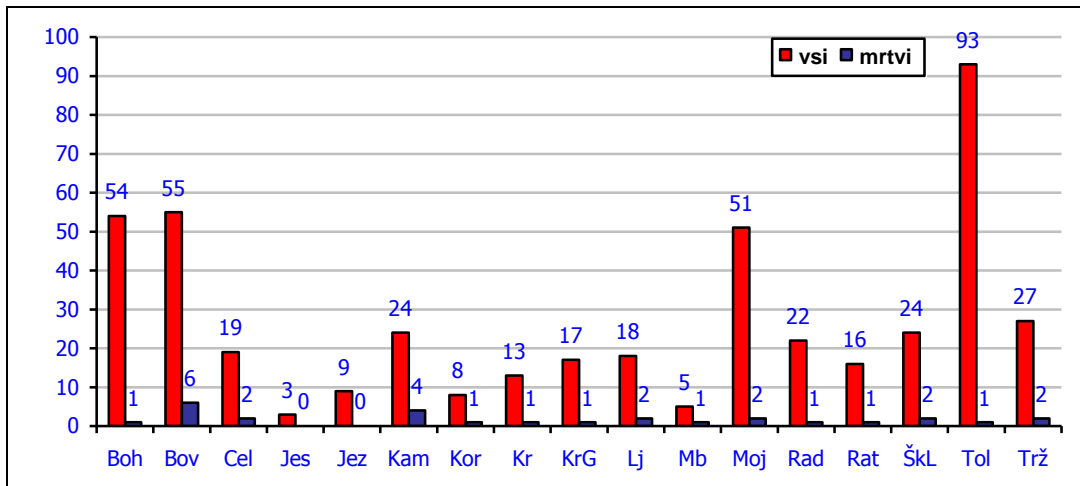
PONESREČENCI

	NEP	SMRT	POG	LP	TP	LB	TB	Skupaj
	171	28	2	97	122	14	24	458
moški	119	24	1	58	86	9	19	316
ženske	52	4	1	39	36	5	5	142
umetno dihanje	0	3	0	0	0	0	1	4
masaža srca	0	3	0	0	0	0	1	4
obveza	1	1	0	14	28	0	0	44
imobilizacija	0	1	0	47	101	1	3	153
kompresijska obveza	0	0	0	0	2	0	0	2
drugo	78	8	1	21	34	6	17	165
zdravnik	29	14	1	47	95	8	19	213
reševalec grs	94	7	2	66	93	9	17	288
prva pomoč prisotnega v skupini	0	2	0	8	31	2	3	46
nihče	49	8	0	11	5	0	0	73
drugo	32	4	1	9	3	2	0	51

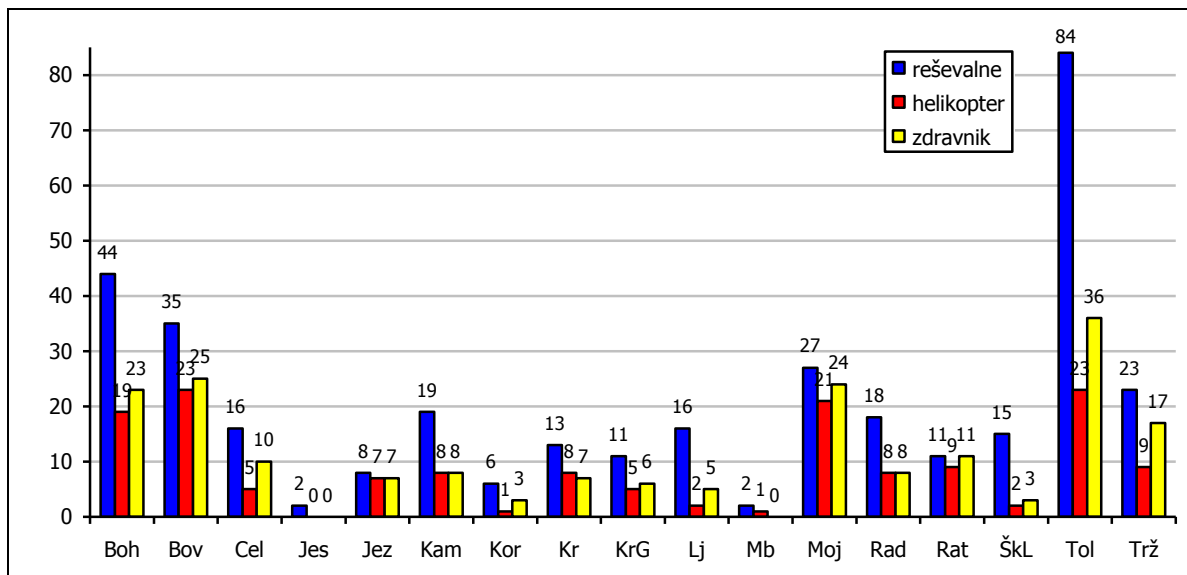
NEP - nepoškodovani
 POG - pogrešani
 LP - lažje poškodbe
 LB - lažja bolezen
 HB - hujša bolezen
 HP - hujša poškodba

Število ponesrečencev po mesecih

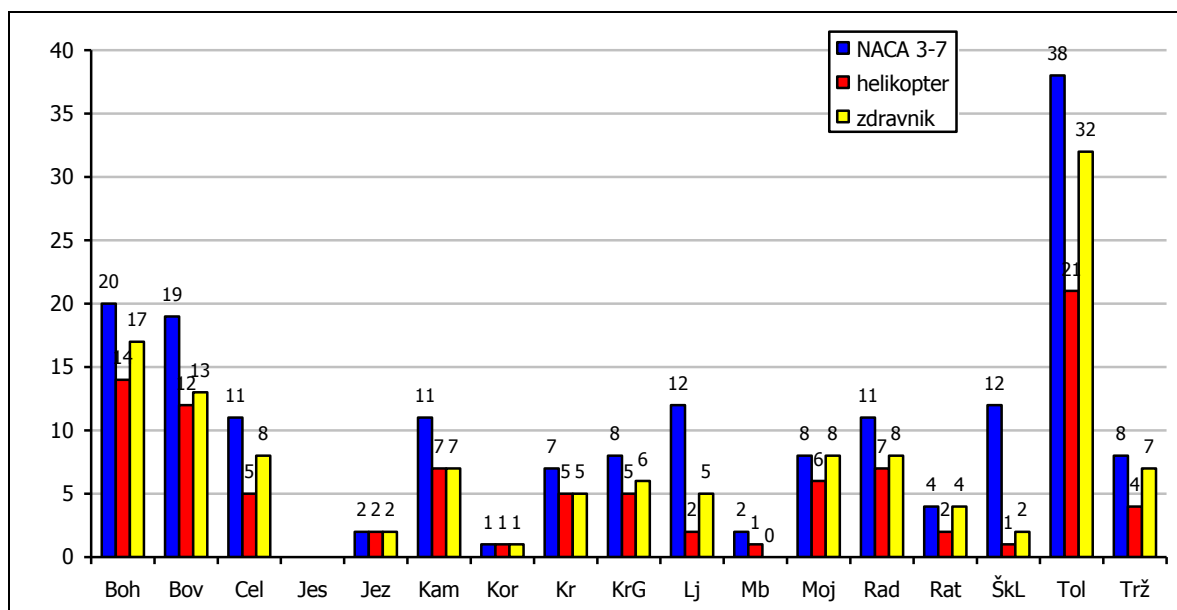
Pregled števila ponesrečencev po postajah



Sodelovanje helikopterja in zdravnika v reševalnih akcijah

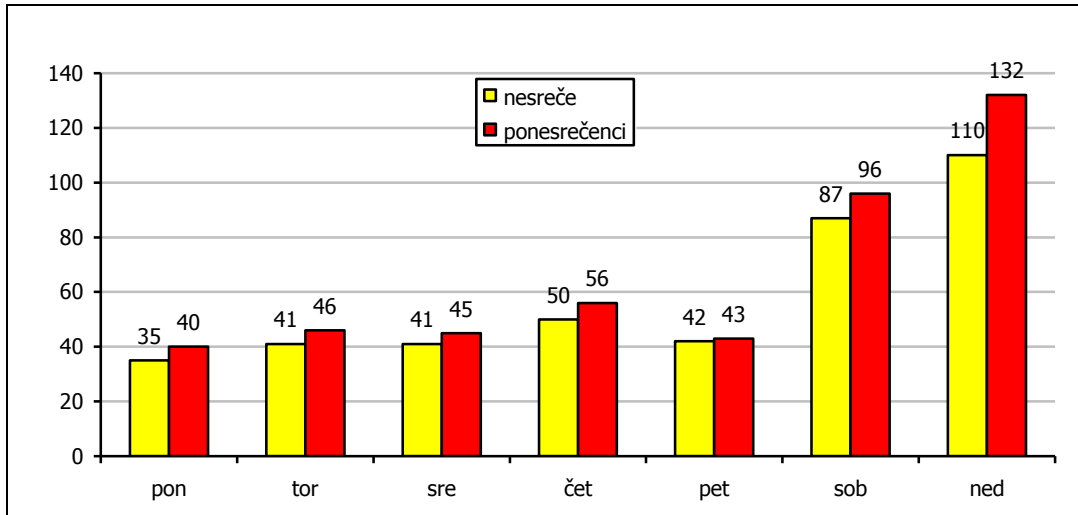


Sodelovanje helikopterja in zdravnika pri hudo ponesrečenih

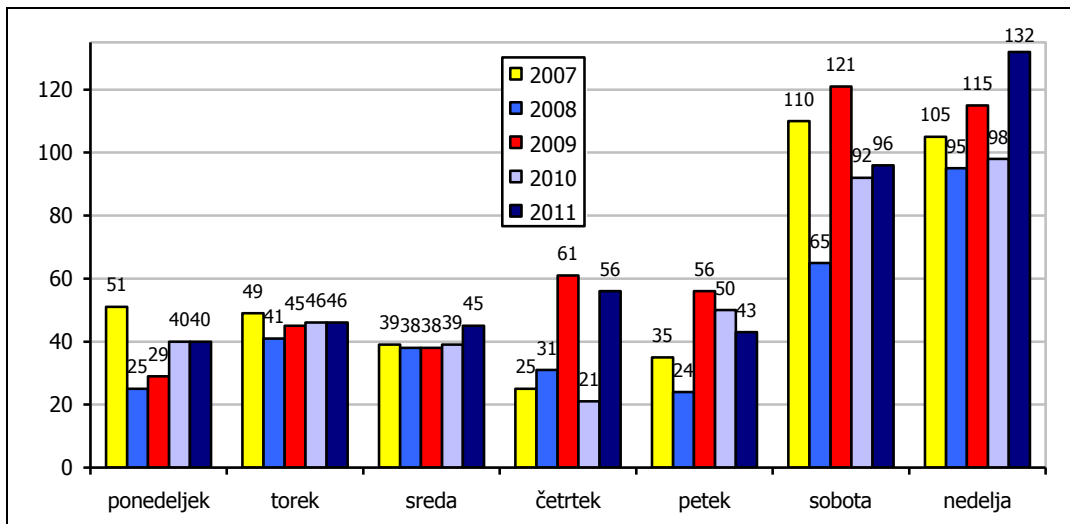


* po točkovniku NACA (od 3 do 7)

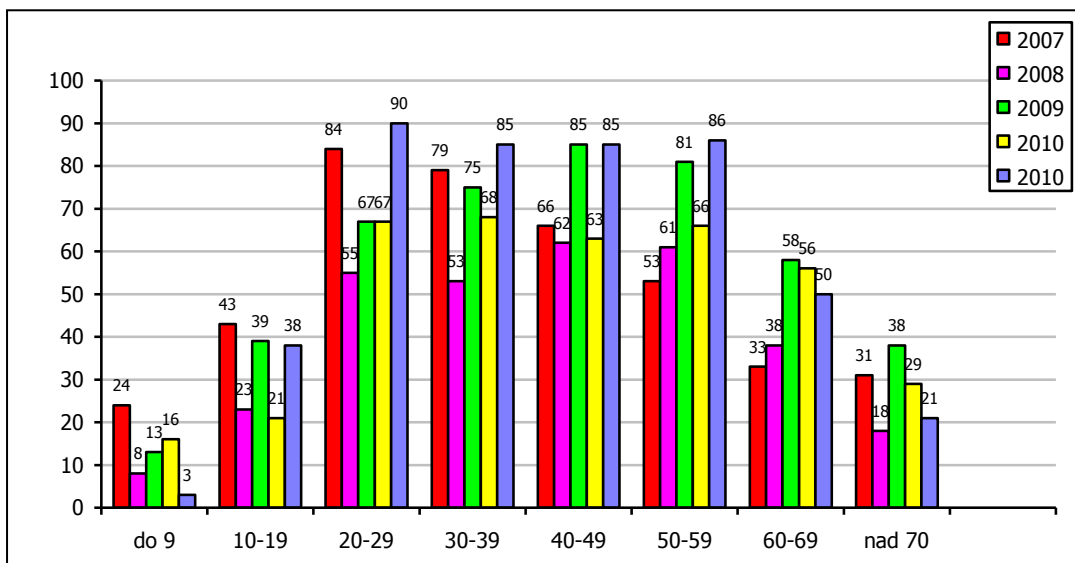
Nesreče in ponesrečeni po dnevih v tednu



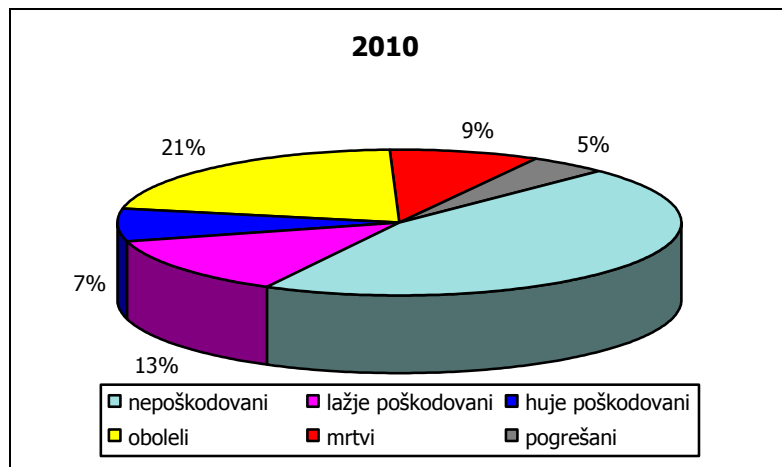
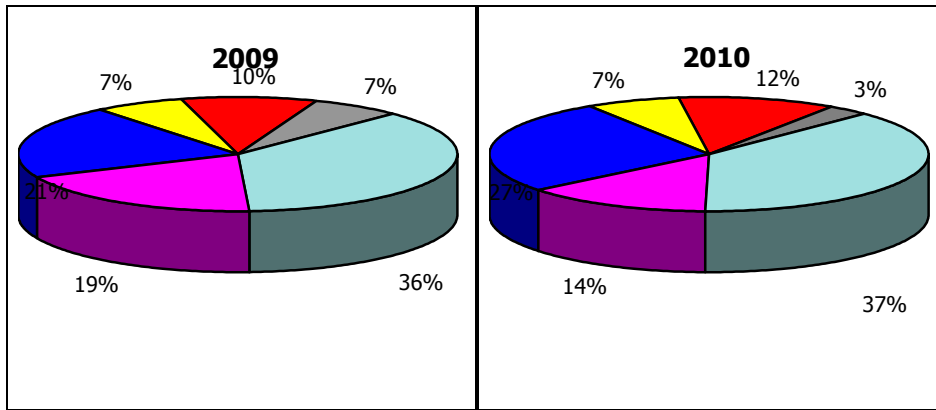
Ponesrečeni po dnevih v tednu 2007 - 2011



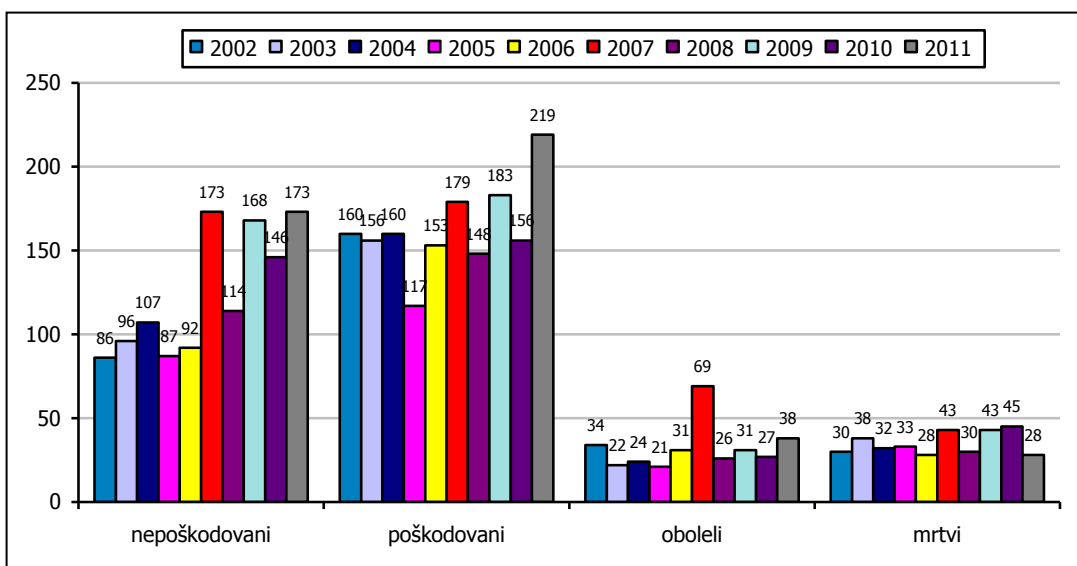
Starostna struktura udeležencev



Stopnja poškodovanosti



Udeleženci nesreč v zadnjih 10 letih

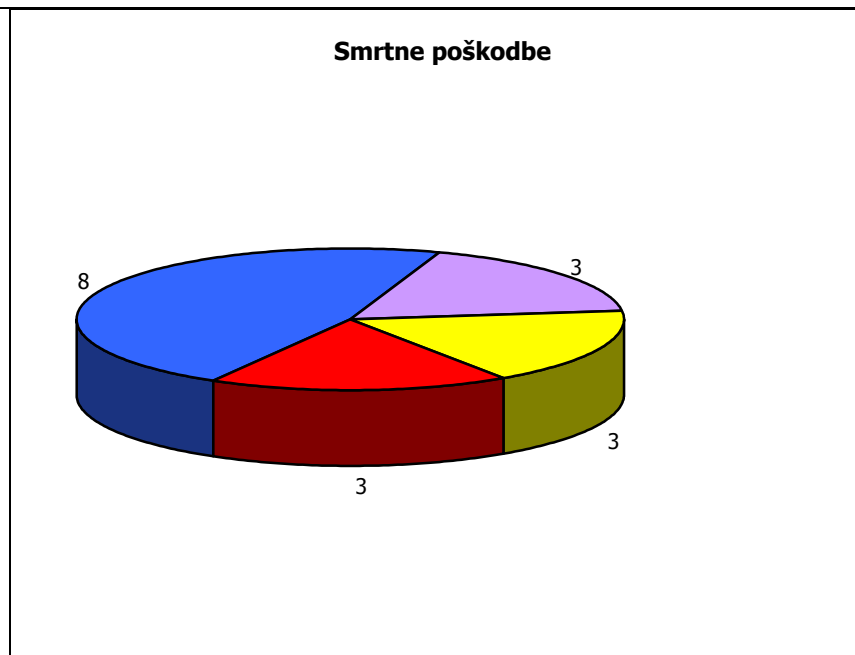
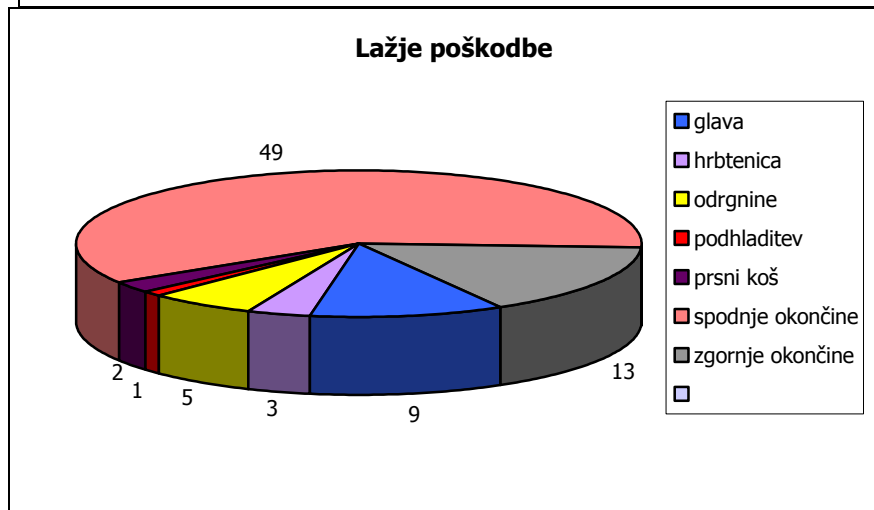
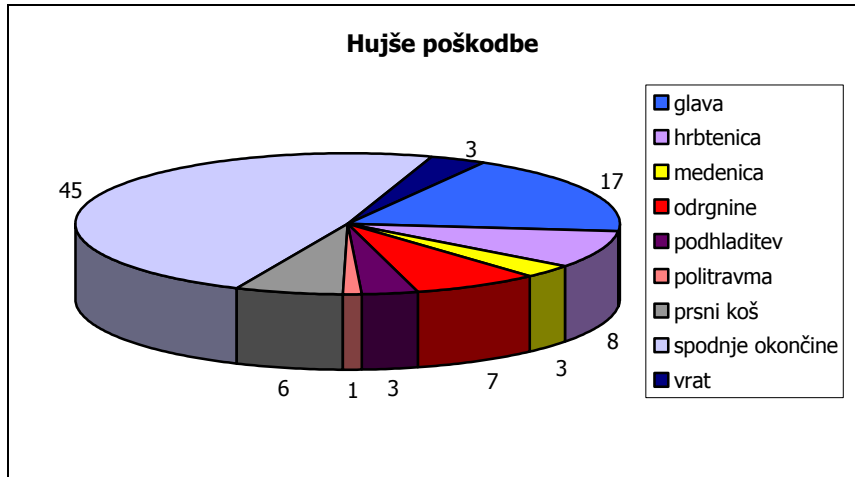


GORNIŠKE NESREČE

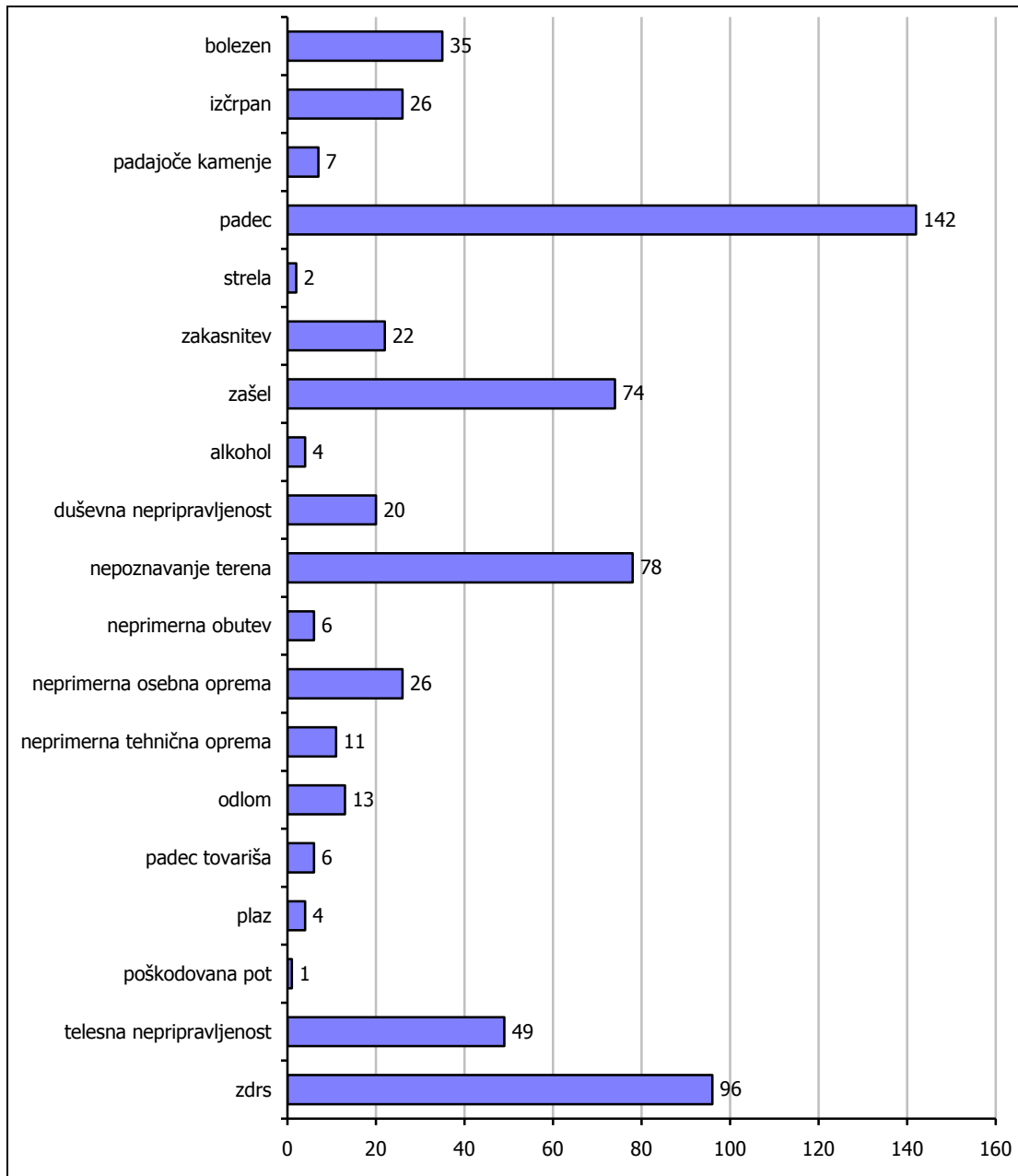
V naslednjih grafih je prikazanih nekaj podatkov o nesrečah v gorskem svetu. Tu so upoštevane nesreče z dejavnostmi: **hoja po poti, hoja po brezpotju, plezanje in turno smučanje.**

NEP	SMRT	POG	LP	LB	HB	HP	Skupaj
124	13	2	74	12	16	69	308

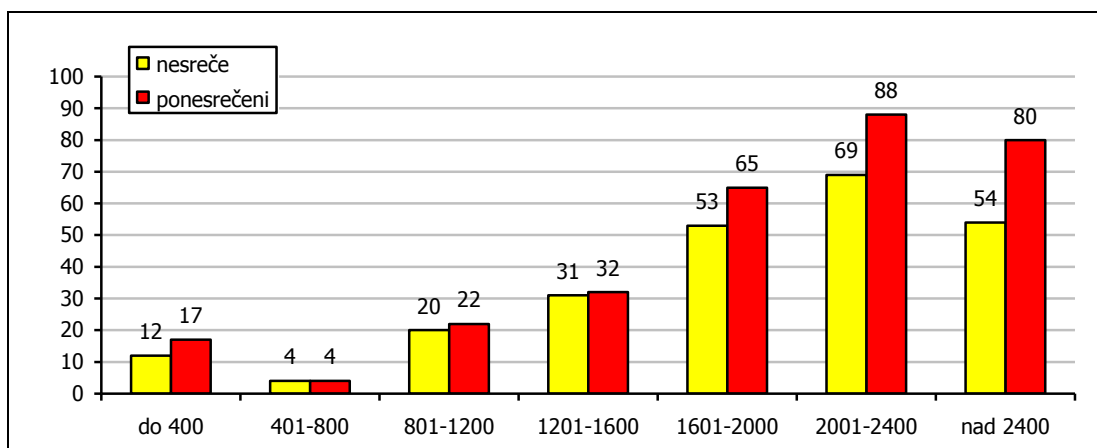
Poškodovani deli telesa



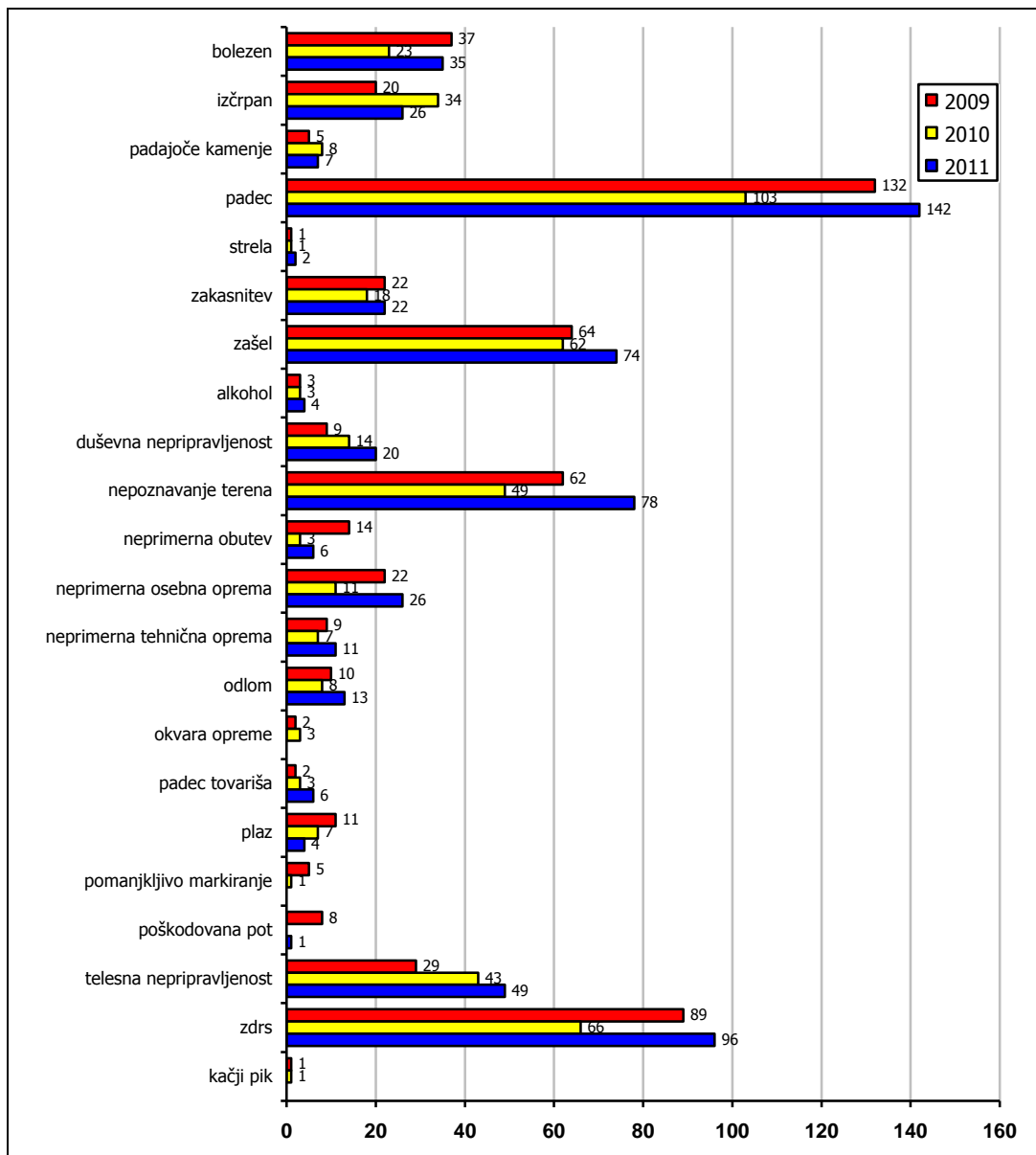
Vzroki gorniških nesreč v letu 2011



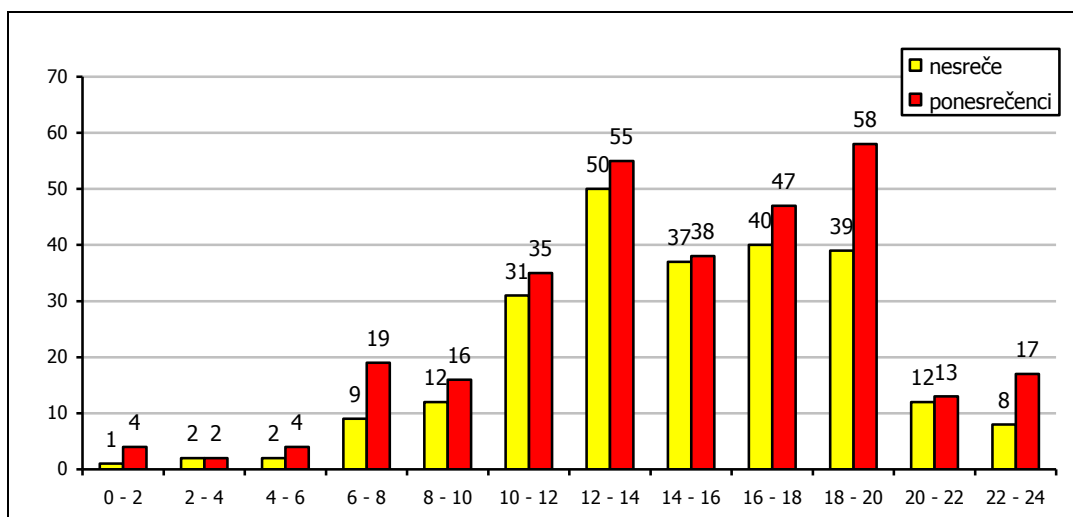
Nesreče in ponesrečeni glede na nadmorsko višino



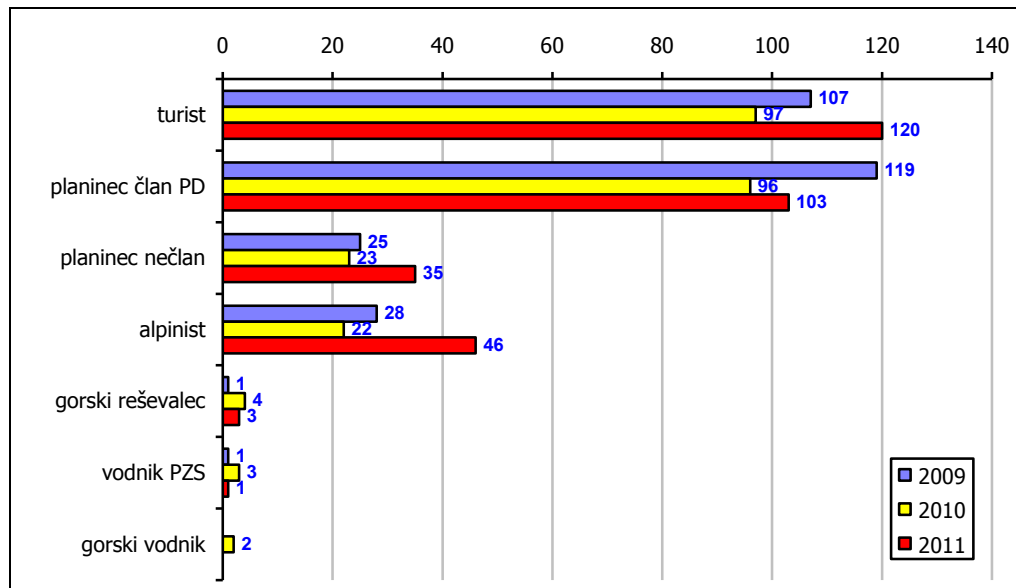
Vzroki gorniških nesreč v letih 2009 – 2011



Nesreče in ponesrečenci glede na uro nesreče



Struktura ponesrečencev po usposobljenosti

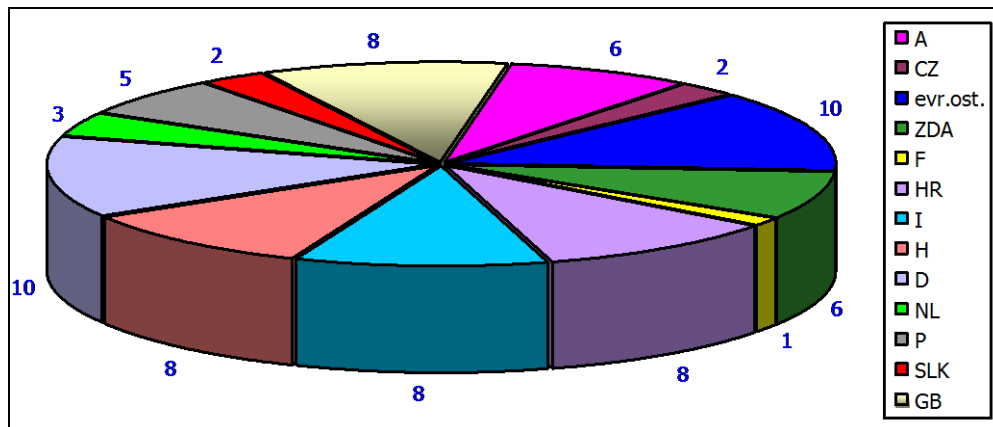


* turist – oseba brez osnovne planinske vzgoje, nevešča hoje po gorah

Struktura ponesrečencev po narodnosti

Razmerje med domačimi in tujimi ponesrečenci je 231:77

Struktura tujih ponesrečencev je razvidna iz spodnjega prikaza.



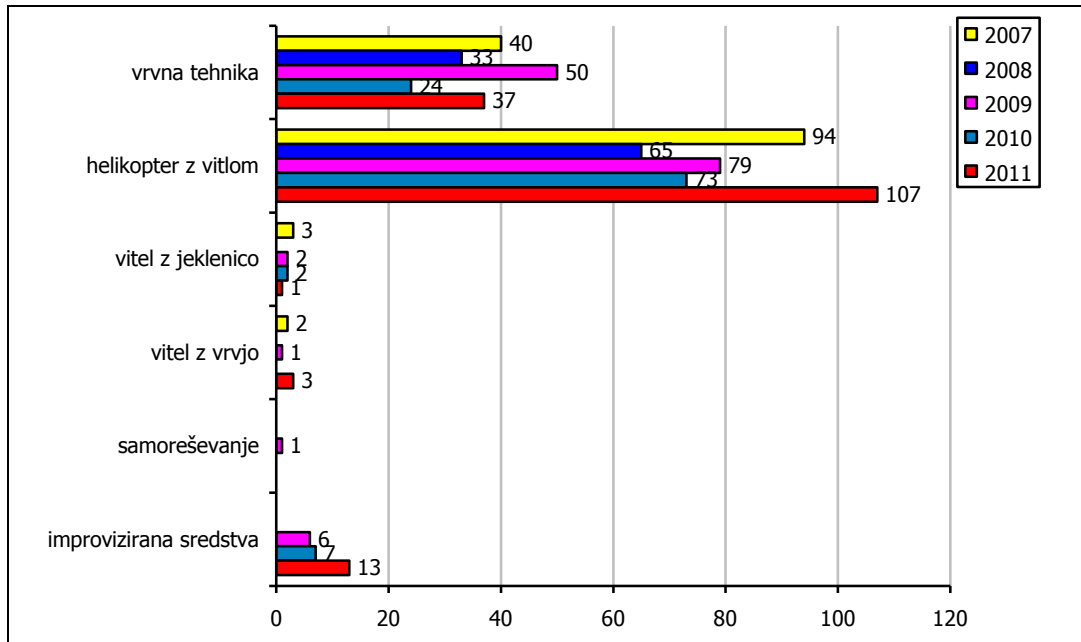
Kraji nesreč

Gorska skupina	Reševanja	Iskanja	Skupaj
dinarske visoke planote	6	1	7
Julijske Alpe	115	17	132
Kamniško-Savinjske Alpe	48	8	56
Karavanke	27	4	31
ostali predalpski svet	6	0	6
ostalo	11	0	11

Reševalne akcije v gorskem svetu

V naslednjih prikazih je nekaj podatkov o reševalnih akcijah v gorskem svetu. Tu so upoštevane reševalne akcije po dejavnostih: hoja po poti, hoja po brezpotju, plezanje in turno smučanje.

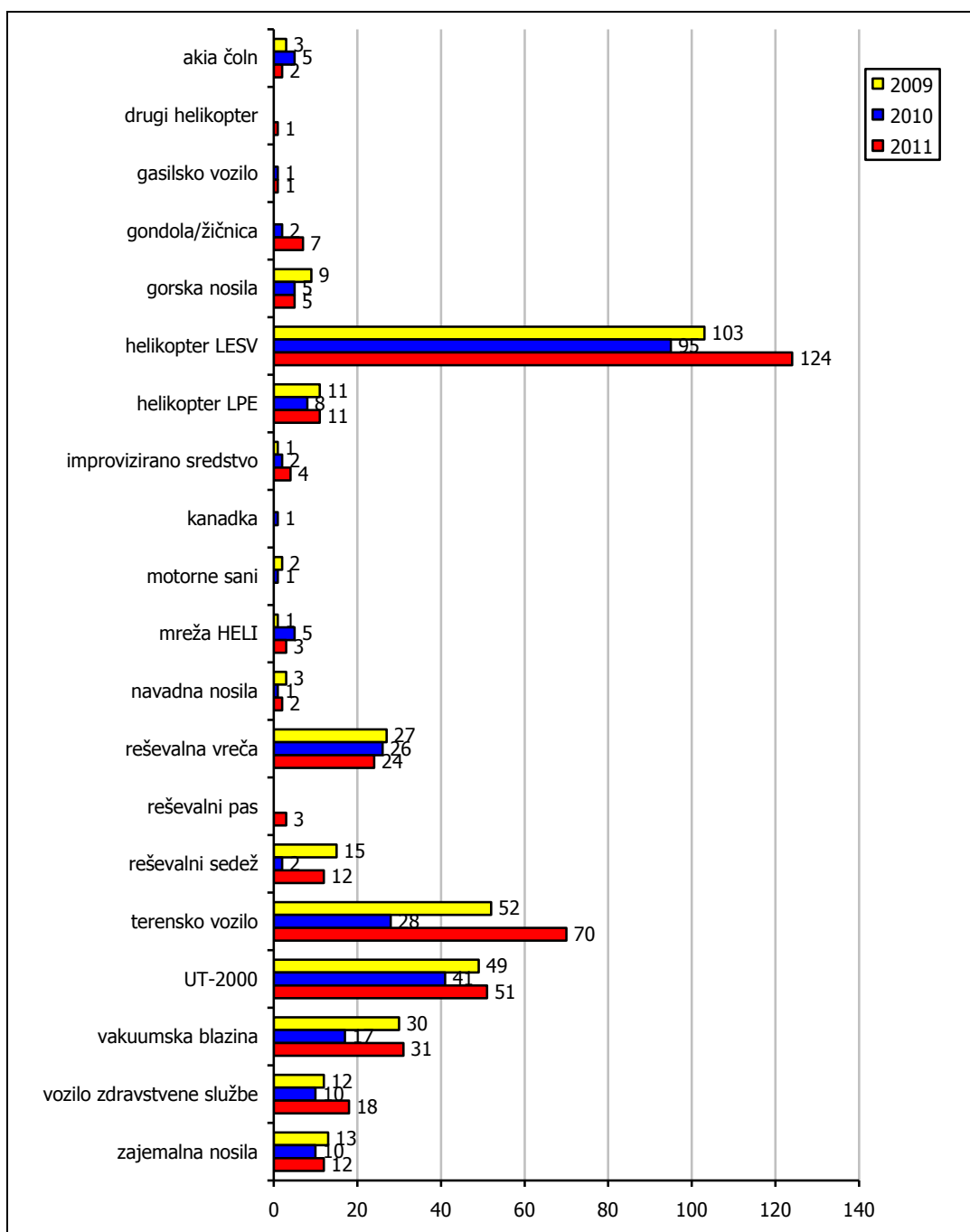
Uporabljena reševalna tehnika (po ponesrečencih)



Število ponesrečencev v reševalnih akcijah v gorskem svetu (hoja, plezanje in smučanje)

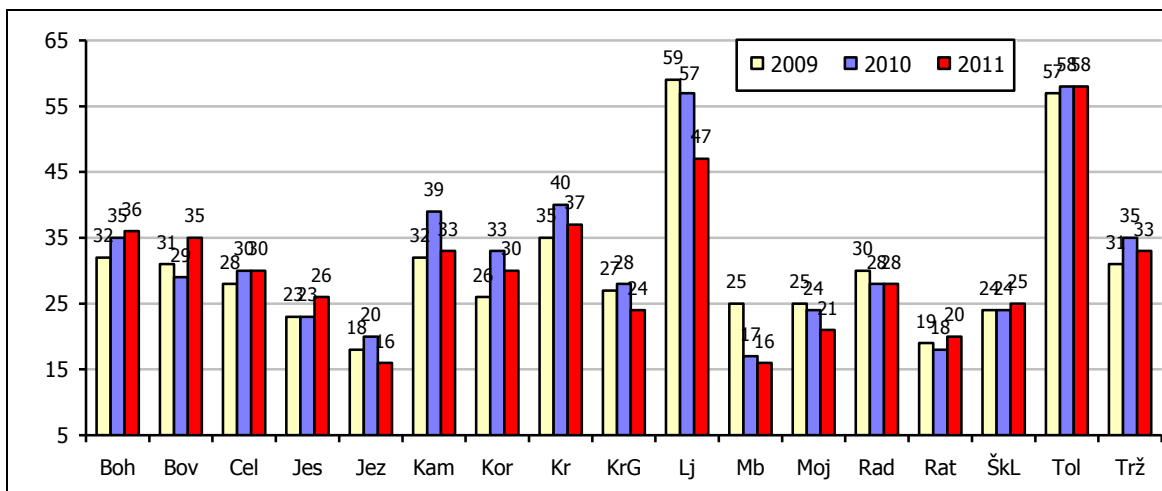


Uporabljen transportna sredstva (po ponesrečencih)



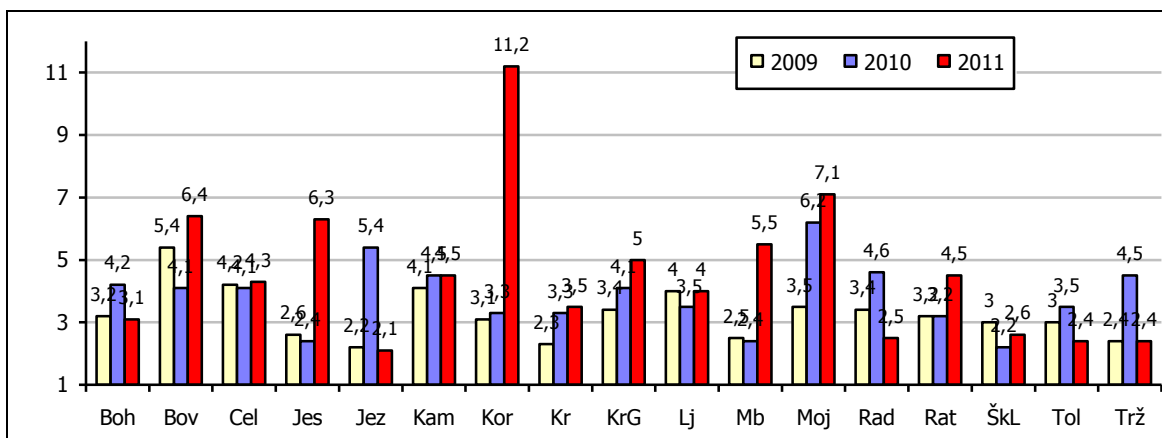
REŠEVALNO MOŠTVO

Število reševalcev po postajah v akcijah

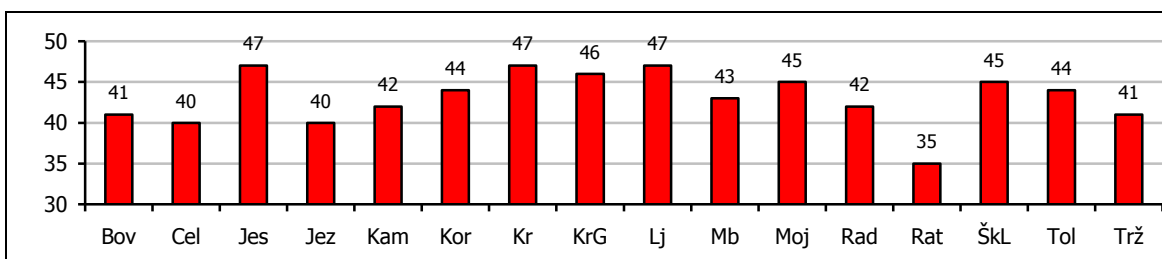


Skupno je v akcijah v letu 2010 sodelovalo 515 članov GRZ Slovenije

Poprečna prisotnost reševalcev v akcijah



Starost reševalnega moštva



Analiza nesreč in reševalnega dela v letu 2011

Pripravila..... : Komisija za informiranje in analizo
 Podatke uredil..... : Pavle Podobnik
 Slika na naslovnici..... : arhiv GRS Rateče
 Slika na str. 1, 16..... : arhiv GRS Tolmin
 Slika na str. 3..... : arhiv GRS Jesenice
 Slika na str. 5..... : arhiv GRS Mojstrana
 Slika na str. 7..... : arhiv GRS Škofja Loka

Kranj, marec 2012