

# DRUŠTVO GORSKA REŠEVALNA SLUŽBA KAMNIK

Perovo 20, 1241 Kamnik  
tel.: 01 831 51 13  
e-pošta: info@grs-kamnik.si  
http://www.grs-kamnik.si/



Kamnik, maj 2013

## Nesreči v plazju na območju GRS Kamnik v letu 2013

### 13. 02. 2013 – Turnega smučarja zasuje kložast plaz pod Kamniškim Dedcem

#### PODATKI O NESREČI:

tip akcije: iskalna  
vrsta akcije: zimske razmere  
dejavnost: turno smučanje  
organizacija pohoda: posameznik  
vodil izlet: nihče  
smer gibanja: vzpon  
težavnost: lahek (1. težavnostna stopnja)

1/11

#### VREMENSKE RAZMERE:

vremenske razmere: oblačno (oblaki pokrivajo nad 6/8 neba)  
smer vetra: Severovzhod  
hitrost vetra: Zmeren veter (30 - 50 km/h)  
temperatura °C: -5,0  
razmere: zasneženo

#### KRAJ NESREČE:

gorska skupina: Kamniško-Savinjske Alpe  
področje: Kamniško-Savinjske Alpe-osrednji del



Služba za reševanje v gorah je bila  
ustanovljena 16. junija 1912.  
Članica IKAR od leta 1955.

Ob nesreči v  
gorah pokliči **((112))**

kraj nesreče: pod Kamniškim Dedcem

nadmorska višina: 1122 m

\*zemljepisna širina: N46° 20' 30,66"

\*zemljepisna dolžina: E14° 35' 51,30"

\*podatek za mesto najdbe

## **OPIS:**

Opis nesreče:

Ob 19:52 smo bili obveščeni, da je po 16. uri občan odšel na Kamniški Dedec. Od takrat naprej se ne javlja na mobilni telefon, ki zvoní.

Opis reševanja:

O dogodku je bila preko ReCo Ljubljana obveščena GRS Kamnik. Obvestili smo PP Kamnik in se dogovoril, da preverijo, ali je na izhodišču za Kamniški Dedec pogrešančevo vozilo. Ker je bilo ob prijavi omenjeno, da obstaja možnost, da je pogrešani odšel na Kamniški Vrh, so reševalci iskali vozilo tudi na tem območju. Po sporočilu policije, da so našli avtomobil pogrešanega, na križišču poti za Kamniško in Kokrsko sedlo, je skupina petih reševalcev takoj s terenskim vozilom odšla na Jermanco, in naprej peš proti Klinu. Zaradi prevelike nevarnosti proženja snežnih plazov (3. do 4. stopnje) so obrnili na Kaptanskem plazu pod Brano in se vrnili v Kam. Bistrico, ker smo jih čakali ostali reševalci. Z iskanjem smo nadaljevali naslednji dan ob 6:00. Za pomoč smo prosili LPE, ki je s helikopterjem pregledala območje pod Kamniškim Dedcem. Ob 10:30 so reševalci s pomočjo sondiranja pogrešanega našli v plazu pod Kamniškim Dedcem. Zasut je bil 1,5 m globoko. Po izkopu ni kazal znakov življenja. S helikopterjem Slovenske vojske je bil prepeljan v Kamnik, kjer ga je prevzel zdravnik NMP Kamnik in potrdil smrt. Pogrešani ni uporabljal lavinske žolne.

2/11

## **UGOTOVITVE OB DOGODKU:**

- **turni smučar se je odpravil na turo kljub temu, da je bila objavljena 4. stopnja nevarnosti snežnih plazov**
- **temperature po sneženju pred odhodom na turo so bile ves čas pod -5°C**
- **ob obvestilu o nesreči nismo dobili zanesljivega podatka o izbiri cilja – omenjal se je tudi Kamniški vrh**
- **odhod na turo je bil prepozen – avtomobil naj bi zapustil po 16. uri; v času nesreče je bila že tema**
- **pred in med samo turo je pihal zmeren do močan veter (klože, zabrisana smučina)**
- **reševalci so na samem terenu ugotovili, da je padlo do 30 cm novega snega na spihano in nepredelano podlago – mestoma so bile velike trde klože; zaradi prevelike nevarnosti sprožitve novega plazu so ponoči iskanje začasno prekinili**
- **ob prihodu reševalcev na plazino je bila ta skoraj nevidna – učinek vetra, vidna je bila le začetna napoka, plaznice ni bilo videti**

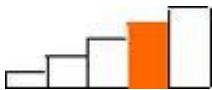


- smučarja je zasul trd kložasti plaz; velikosti plazine je bila 20 x 10 m na 30° strmem pobočju poraščenem z drevjem
- plaz ga je nesel samo nekaj metrov
- predvidevamo, da ga je sprožil sam
- zasut je bil 1,5 m globoko, reševalci so ga našli s sondiranjem
- ležal je na hrbtu z glavo navzdol, z rokama si je zaščitil obraz in ustvaril sorazmerno velik zračni žep, smučji je imel pripete na nogah – vezi v položaju za hojo
- ponesrečeni ni imel vidnih znakov poškodb
- vzrok smrti ? zadušitev, podhladitev ali oboje; (poročila obdukcije nismo prejeli)
- ponesrečeni ni imel plazovne žolne

## Snežne razmere dan pred nesrečo in dan po nesreči vir: ARSO

### Snežne razmere - 12.02.13

Splošna nevarnost plazov je velika, tj. **4. stopnje** po evropski petstopenjski lestvici.



V noči na torek je bilo oblačno, povsod je snežilo. Sneg v gorah je bil suh. Na širšem območju Julijcev in zahodnih Karavank ter tudi v sredogorju vzdolž dinarske pregrade vse do Snežnika in Gorskega Kotarja je padlo od 25 do 50, ponekod tudi več kot 70 cm novega snega. Na območju vzhodnih Karavank in Kamniško-Savinjskih Alp je bilo padavin nekoliko manj, padlo je od 15 do 30 cm novega snega.

Snežna odeja sega do dolin. Na 2500 m je v Julijcih do okoli 300 cm snega, na 1500 m 240 cm, tudi v predgorju na 1000 m do 140 cm. Drugod po naših gorah je snega na 1500 m od 90 do 150 cm, na 1000 m do okoli 65 cm. Nova snežna odeja je rahla in nesprijeta, nastala je na prejšnji precej razpihani in premetani, že tako sipki podlagi, s katero se je tudi slabo sprijemala. Zato so snežne razmere zelo različne in se spreminjajo na razmeroma majhnih razdaljah. Nov sneg je prekril obsežna območja starega napihanega snega, na grebenih so ostale stare opasti. **Nevarnost snežnih plazov se je povečala!** Na širšem območju Julijcev in zahodnih Karavank je **VELIKA, 4. stopnje** po evropski petstopenjski lestvici. Na dovolj strmih pobočjih se lahko sproži plaz nesprijetega snega že pri manjši obremenitvi. Ponekod je možno tudi spontano proženje številnih manjših in ponekod tudi večjih plazov. Drugod po gorah in tudi v sredogorju, kjer je padlo več snega, je ZNATNA, 3. stopnje. Nevarna so predvsem strmejša pobočja. Do vključno četrta bo oblačno, padavin bo nekaj več še predvsem na vzhodu Slovenije. V gorah bo ponekod občasno še rahlo snežilo, pade lahko še do okoli 10 cm snega. Sprva bo pihal šibek veter povečini iz severovzhodnih do vzhodnih smeri, ki pa se bo v sredo okrepil in prenašal sneg v zamete in opasti.. Temperature v gorah bodo ves čas pod lediščem, nad 1500m pod -5 st.C. Preobražanje snežne odeje bo počasno. Nevarnost snežnih plazov bo predvidoma ostala povečana. V petek bo predvidoma delno jasno in brez večjih padavin.

Novo poročilo bo izdano v četrtek, 14.2.2013



## Snežne razmere - 14.02.13

ARSO: Splošna nevarnost plazov je znatna, tj. 3. Stopnje



Od torka je bilo oblačno vreme. V sredo in v noči na četrtek je snežilo. Zapadlo je od 5 do okoli 20 cm snega, najmanj v zahodnem in južnem delu Julijskih Alp. Sneg je bil suh in rahel in ga je severovzhodni veter na izpostavljenih legah spihal v zamete. Snežilo je na večinoma rahlo podlago, zato se je novi sneg večinoma dobro sprijel s podlago. Snežna odeja se je zaradi nizke temperature le malo sesedla, preobrazala se je počasi.

Snežna odeja sega do dolin. Na 2500 m je v Julijcih do okoli 300 cm snega, na 1500 m 240 cm, tudi v predgorju na 1000 m do 140 cm. Drugod po naših gorah je snega na 1500 m od 90 do 140 cm, na 1000 m do okoli 70 cm.

Snežna odeja je večinoma rahla in nesprijeta. Snežne razmere zelo različne in se spreminjajo na razmeroma majhnih razdaljah. Nov sneg prekriva obsežna območja starega napihanega snega in mestoma trdo, spihano podlago, na grebenih so ostale stare opasti.

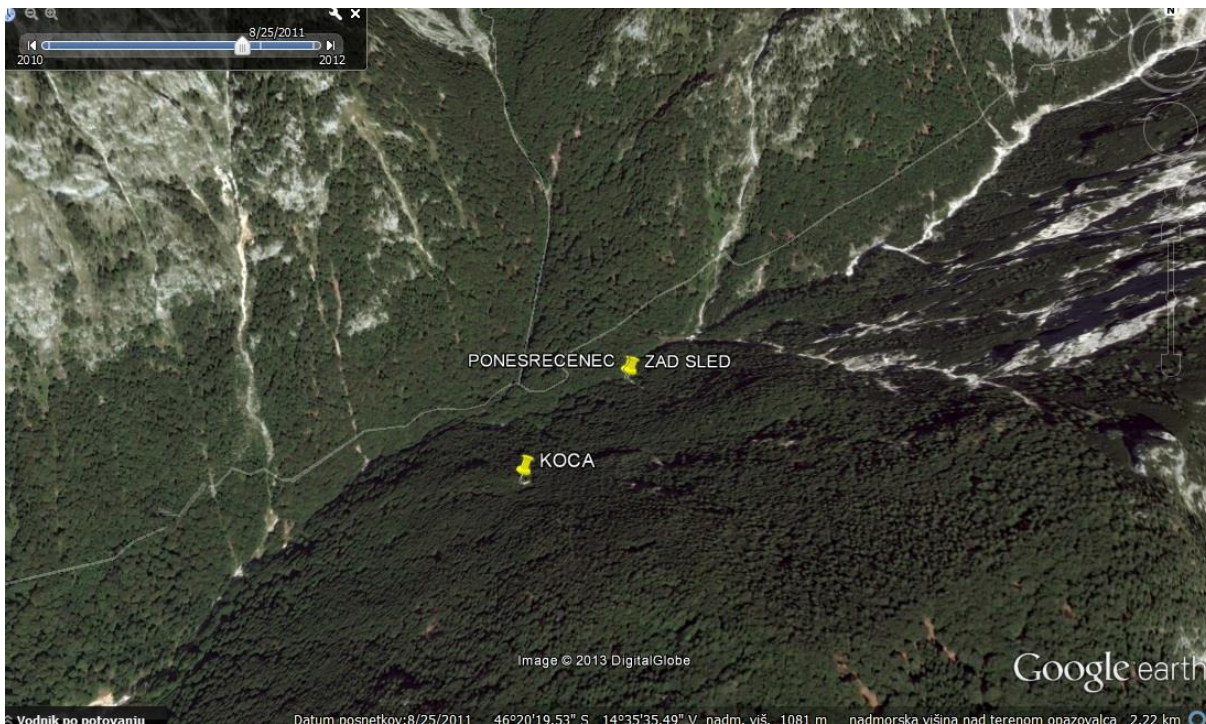
Nevarnost snežnih plazov se zaradi včerajšnjega sneženja ni povečala. Ker se je sneg, ki je zapadel na začetku tedna, nekoliko sesedel in sprijel, se je nevarnost snežnih plazov nekoliko zmanjšala in je sedaj povsod nad gozdno mejo 3. stopnje.

Ta stopnja velja tudi za sredogorje in strma, gola pobočja v krajih z debelo snežno odejo. Na dovolj strmih pobočjih se lahko sproži plaz suhega snega že pri manjši obremenitvi. Ponekod je še možno spontano proženje manjših plazov. nevarna so tudi mesta z napihanim snegom.

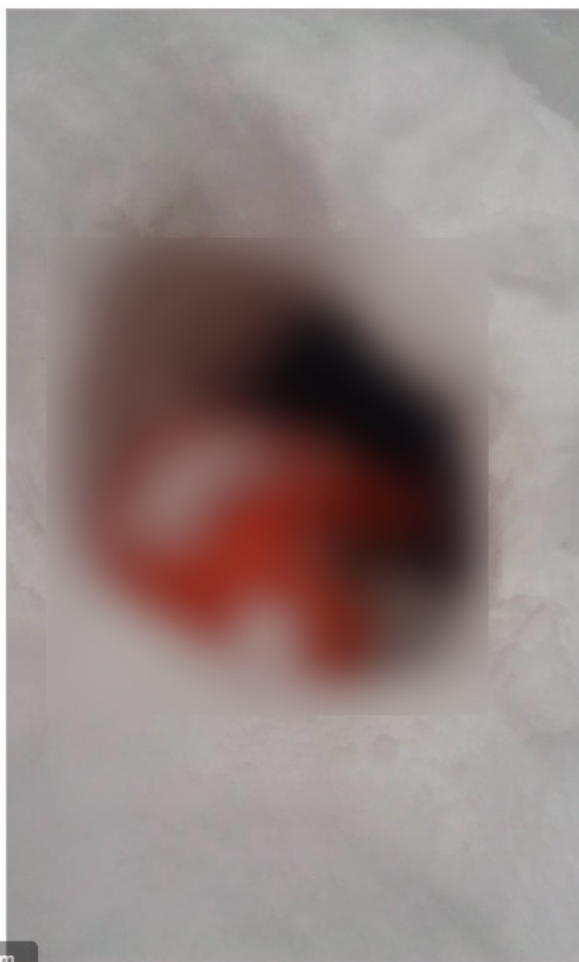
Pred nami je obdobje suhega vremena. Temperatura bo v hribih in gorah ves čas pod ničlo. Snežna odeja se bo počasi sesedala in preobrazala, nekoliko hitreje na prisojnih pobočjih.

Na vetru izpostavljenih legah bo severovzhodni in vzhodni veter še prenašal sneg v zamete. Snežna odeja se bo le počasi stabilizirala, zato bo nevarnost snežnih plazov še nekaj dni ostala večinoma nespremenjena. Vse bolj potencialno nevarne bodo klože. Po gričevju se bo čez dan sneg ojužil in ponoči pomrznil, zato se bo hitreje stabiliziral.

Novo poročilo bo izdano v ponedeljek, 18.2.2013



področje nesreče



zračni žep



plazovina





ponesrečenec

### **13. 04. 2013 – Turnega smučarja zasuje plaz mokrega nesprejetega snega v Kotliškem grabnu**

6/11

#### **PODATKI O NESREČI:**

tip akcije: iskalna  
vrsta akcije: zimske razmere  
dejavnost: turno smučanje  
organizacija pohoda: posameznik  
vodil izlet: nihče  
smer gibanja: vzpon  
težavnost: zahteven (2. do 3. težavnostna stopnja)

#### **VREMENSKE RAZMERE:**

vremenske razmere: delno oblačno (oblaki pokrivajo do 5/8 neba)  
smer vetra:  
hitrost vetra: Rahel veter (10 - 30 km/h)  
temperatura °C: 7,0  
razmere: zasneženo



Služba za reševanje v gorah je bila ustanovljena 16. junija 1912.  
Članica IKAR od leta 1955.

Ob nesreči v gorah pokliči **((112))**

## KRAJ NESREČE:

gorska skupina: Kamniško-Savinjske Alpe  
področje: Kamniške Alpe-osrednji del  
kraj nesreče: Kotliški graben  
nadmorska višina: 1000 m  
\*zemljepisna širina: N 46° 20' 47,14"  
\*zemljepisna dolžina: E 14° 34' 18,75"  
\*podatek za mesto najdbe

## OPIS:

### Opis nesreče:

Ob 20:17 uri smo bili obveščeni, da se turni smučar, ki je dopoldne skozi Kotliški graben odšel na bivak pod Skuto ni vrnil domov.

### Opis reševanja:

13/14. 04. 2013

Reševalci so ob cesti v Konec našli avtomobil pogrešanega. Pregledali so območje ob izteku plazov pod Kotliškim grabnom, kjer so našli smučino turnega smučarja in sledi pohodnika. Zaradi nevarnosti novih plazov (3. stopnja), plazovine niso pregledovali. Območje, kjer se bi pogrešani lahko nahajal, je s helikopterjem v nočnem letu pregledala ekipa LPE. Opazila je veliko sproženih plazov, drugih sledi za pogrešanim ni našla. Naslednji dan dopoldne, so ekipa LPE in reševalec letalec ponovno s helikopterjem pregledali območje okrog Kotliškega grabna. Pregledovali so vizualno in z napravo za zaznavanje signala plazovne žolne. Iskanje je bilo neuspešno. Zaradi prevelike nevarnosti novih plazov smo intervencijo začasno prekinili.

17. 04. 2013

Zaradi prevelike nevarnosti proženja snežnih plazov (3. stopnja) smo območje, kjer bi se lahko nahajal pogrešani, pregledali s helikopterjem LPE. Območje je bilo iz helikopterja natančno pregledano vizualno, z napravo za sprejemanje signala plazovne žolne in napravo Recco, ki zazna signal varnostne ploščice in drugih elektronskih naprav, vendar za pogrešanim ni bilo zaznati nobenih sledi.

18. 04. 2013

Z lavinskimi psi smo pregledali iztek snežnega plazov pod Kotliškim grabnom. Najprej smo našli del opreme (polomljeno palico), potem pa še pogrešanega, ki je bil mrtev zasut v plazov. Pokojnega smo izkopal in prenesli v dolino ter ga predali pogrebni službi.



## UGOTOVITVE OB DOGODKU:

- turni smučar se je odpravil na turo v času, ko je bila objavljena 2. stopnja nevarnosti snežnih plazov
- v noči in zjutraj pred odhodom na turo je na območju Kamniških Alp najprej padal dež, potem sodra na kar je padlo še prbl. 10 do 15 cm mokrega snega; v dolini je deževalo
- v tednu pred odhodom na turo so bile temperature na tem območju ves čas nad 0°C
- odhod na turo je bil prepozen – iz doline naj bi šel okrog 10 ure
- glede na razmere, je turni smučar izbral najmanj primerno smer vzpona
- ob začetku intervencije je glede na razmere obstajala dilema, ali je sporočena smer vzpona prava; obstajala je možnost, da se je vzpenjal čez Žmavčarje
- reševalci so na samem terenu ugotovili, da je na sami plazovini iskanje zaradi nevarnosti sprožitve novih plazov absolutno prenevarno in so iskanje začasno prekinili; po tabeli tveganja smo izračunali 48 točk
- pogrešani ni uporabljal lavinske žolne, zato je bilo tudi iskanje s helikopterjem neuspešno
- prvi dan so iskanje s helikopterjem ovirali turni smučarji, ki so se vzpenjali skozi Žmavčarje
- plazovina na izteku Kotliškega grabna je bila v obsegu prbl. 300 x 60 m; sneg je bil moker v ogromnih grudah
- smučarja je zasul plaz mokrega nesprejetega snega najverjetneje na samem začetku Kotliškega grabna na višini 1100 m; predvidoma ga je zasulo okrog 12 ure
- plaz ga je nesel približno 180 m
- predvidevamo, da se je plaz sprožil spontano
- ponesrečenec je bil najden v izteku plazovine na višini 1000 m
- najden je bil vizuelno
- verjetno je bil zasut več kot 1,5 m globoko (plazovina je v dneh po nesreči zelo hitro kopnela)
- ležal je na trebuhu z glavo navzdol
- imel je vidne poškodbe nog; v času zasutja je hodil z derezami; medtem ko ga je plaz nesel, mu je eno snelo
- na glavi je imel čelado, ki mu jo je med zasutjem snelo; vidno je bilo, da ga je jermen čelade dušil
- ob izkopu zračnega žepa ni bilo
- vsa najdena oprema (smuči – bile so polomljene, cepin, nahrbtnik in plezalna vrv je bila najdena v krogu deset metrov od ponesrečenca in se je nahajala globlje v plazovini
- vzrok smrti ? zadušitev, politravma; (poročila obdukcije nismo prejeli)
- ponesrečeni ni imel plazovne žolne

8/11

## **Snežne razmere dan pred nesrečo in dva dni po nesreči** vir: ARSO

12.4.2013

Splošna nevarnost plazov je zmerna, tj. 2. stopnje po evropski petstopenjski lestvici.



Služba za reševanje v gorah je bila ustanovljena 16. junija 1912.  
Članica IKAR od leta 1955.

Ob nesreči v  
gorah pokliči **((112))**



V dokaj sončnem vremenu večjega dela naših gora se je snežna odeja hitreje preobražala. Ledišče se je do danes dvignilo do nadmorske višine okoli 2300 m. Sneg se je podnevi ojužil, ponoči pomrznil. Krepila se je površinska skorja. Le v senčnih legah visokogorja je sneg ostal suh. Nižje se je sneg talil in čez dan razmočil. Na 2500 m je v Julijcih do okoli 450 cm snega, na 1500 m do 290 cm in na 1000 m od 40 do 70 cm. Drugod po naših gorah je snega na 1500 m od 90 do 140 cm, na 1000 m do okoli 40 cm. Snežna odeja je večinoma prekrita s skorjo, ki ponekod nosi človeško težo. V senčnih legah visokogorja je ponekod sneg še suh in tudi mehak. Pod okoli 1500 m je snežna odeja precej uležana in zjutraj pomrznjena, čez dan pa se zmežča. V visokogorju je veliko zametov in opasti. Na vetru izpostavljenih legah je površina trda in delno poledenela. Nevarnost snežnih plazov je nad okoli 1800 m 2. stopnje, nižje pa 1. stopnje. Spontanege plazenja večinoma ne pričakujemo, možni so le manjši osipi s strmih prisojnih pobočij sredi dneva in popoldne. Plaz lahko sprožite le ob večji dodatni obremenitvi snežne odeje na strmejših pobočjih na mestih z napihanim snegom. Danes bo oblačno z občasnimi padavinami predvsem na območju Julijskih Alp, drugod jih bo malo. Zvečer in v noči na soboto se bodo padavine pojavljale tudi drugod in jutri dopoldne povsod ponehale. Meja sneženja bo nihala med 1500 in 2000 m. V visokogorju bo zapadlo od 5 do 10 cm snega, v Julijcih, zlasti zahodnih, pa lahko tudi do dobrih 30 cm. Ker bo snežilo na skorjasto podlago, se novi sneg višje ne bo dobro sprijel s podlago in se bo predvsem v Julijcih povečala nevarnost snežnih plazov. Hkrati bo nižje dež razmočil sneg, zato pričakujemo spontano plazenje talnih plazov mokrega snega na dovolj strmih travnatih ali z listjem prekritih bregovih.

**15.4.2013**

**Splošna nevarnost plazov je znatna, tj. 3. stopnje po evropski petstopenjski lestvici.**

9/11

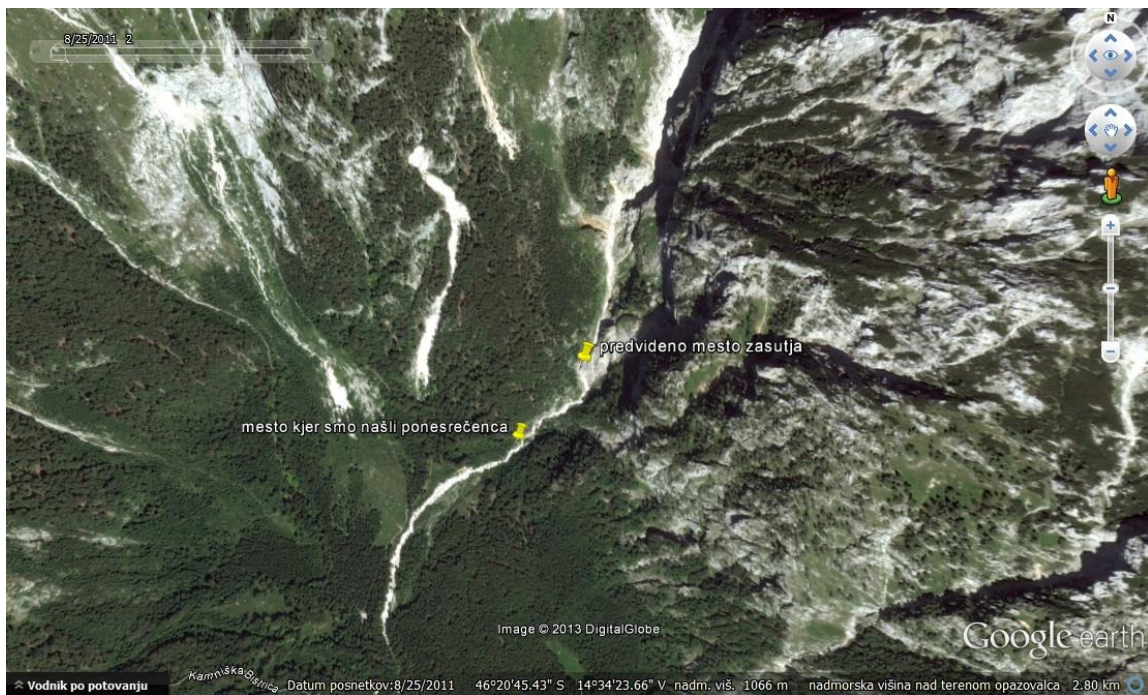


S petka na soboto je bilo oblačno z občasnimi padavinami. Po gorah je zapadlo od 10 do 20 cm snega, najmanj v zahodnih delih Julijcev in Karavank. Meja sneženja je bila sprva na okoli 2000 m, nato se je malo spustila. Nižje je dež dodatno razmočil snežno odejo. Nadaljevalo se je razmeroma toplo vreme in od sobote popoldne je bilo tudi precej sončno vreme. Snežna odeja se je hitro sesedala in preobražala. S strmih pobočij so se prožili talni plazovi mokrega snega, višje pa so se plazovi prožili na prisojnih pobočjih sredi dneva in popoldne, ko je sonce zmežčalo sneg. Danes je ledišče na nadmorski višini okoli 2500 m. Na 2500 m je v Julijcih do okoli 440 cm snega, na 1500 m do 250 cm in na 1000 m od 20 do 50 cm. Drugod po naših gorah je snega na 1500 m od 80 do 130 cm, na 1000 m do okoli 20 cm. Več snega je v osojah, južna pobočja pa so kopna tudi že nad 1000 m nad morjem. Snežna odeja je nižje zmežčana, višje pa zjutraj pomrznjena, čez dan pa se na planotah in na osončenih legah ojuži in zmežča ter labilizira. V osojah visokogorja sneg ostaja suh in pomrznjen. Nevarnost snežnih plazov je večinoma 2. stopnje, sredi dneva in popoldne pa se na prisojnih legah poveča na 3. stopnjo. Pričakujemo spontano proženje talnih plazov razmočenega snega s strmejših travnatih ali z listjem pokritih pobočjih, tudi v gozdu, ter sredi dneva in popoldne plazove zmežčanega snega s strmih pobočij visokogorja. Zjutraj je ponekod v visokogorju nevarnost zdrsov. Zaradi dnevnega segrevanja se lahko podirajo tudi opasti. V naslednjih dneh se bo nadaljevalo večinoma sončno vreme. Do petka se bo še nekoliko segrelo. Snežna odeja se bo še sesedala in tudi talila, ob plazenju na potencialnih legah se bo nevarnost snežnih plazov počasi zmanjševala.



Služba za reševanje v gorah je bila ustanovljena 16. junija 1912. Članica IKAR od leta 1955.

Ob nesreči v gorah pokliči **((112))**



področje nesreče



označeno je mesto, kjer smo našli ponesrečenca



Franc Miš, predsednik DGRS Kamnik  
Fotografije: GRS Kamnik



Služba za reševanje v gorah je bila  
ustanovljena 16. junija 1912.  
Članica IKAR od leta 1955.

Ob nesreči v  
gorah pokliči **((112))**