

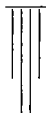
Savinske planine

Vodnik po gorah in dolinah
v Savinskih planinah

Sestavil Fr. Kocbek

Izdala Savinska podružnica „Slov. plan. društva“

Vse pravice pridržane



V Ljubljani 1904

Založil A. Cvenkel v Št. Petru v Savinski dolini

Tiskal Dragotin Hribar v Ljubljani



Ne hodite na planine,

predno se niste preskrbeli s steklenico izvrstnega rastlinskega likerja

„FLORIAN“



Florian oživlja in ogreva želodec, pospešuje tek in prebavo, daje dobro spanje.

Izdeluje samo: kranjska rastlinska destilacija „Florian“.

Lastnik: Edmund Kavčič
v Ljubljani.

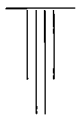


Savinske planine

Vodnik po gorah in dolinah
v Savinskih planinah

Šestavil Fr. Kocbek

Izdala Savinska podružnica
„Slovenskega planinskega društva“



V Ljubljani 1903

Založil A. Cvenkel v Št. Petru v Savinski dolini

Tiskal Dragotin Hribar v Ljubljani

PREDGOVOR.

Leta 1894. je izdalo „Slovensko planinsko društvo“ prvega „Vodnika za Savinske planine in najbližjo okolico“, ki pa je postal zelo neraben, ker so v teku let razne planinske podružnice zgradile mnogo planinskih koč, potov itd.

Da dobe slovenski turisti zanesljivega kažipota po prekrasnih Savinskih planinah, je zatorej sklenila „Savinska podružnica“ izdati novega „Vodnika“. Veliko hvalo so dolžni hribolazci požrtvovalnemu g. A. Cvenklu, trgovcu v Št. Petru v Savinski dolini, ki je založil to knjigo.

V dodatku so pridejane še nekatere ture, ki sicer ne spadajo v okrožje Savinskih planin, a bodo marsikomu dobrodošle. Čas pri posameznih turah je preračunjen za srednje dobre pešce. Ker se v tako razsežnem gorovju napravljajo raznovrstni izleti, sestavi si ture lahko vsak potnik sam, ozirajoč se na opise potov v dolinah, prehodih in gorah. Planinska zavetišča so za turiste največje važnosti; zato so dohodi in izleti od njih in do njih posebej opisani.

Pri sestavljanju knjižice je pisec uporabil poleg svojih opazovanj in izkušenj obširno slovstvo v raznih je-

zikh, a tudi posamezne podatke, s katerimi so mu rado-
voljno postregli mnogi prijatelji-hriboolazci. Prijetna dol-
žnost mi je, da prisrčno zahvaljujem za nje g. dra.
Bohuslava Franto, svetnika dež. odbora v Pragi, g. Fr.
Murija, župana na Jezerskem, g. Miho Kosa, učitelja na
Holmcu pri Kamniku, g. V. Majdiča, trgovca v Kranju, g.
dr. Fr. Tominšeka, odvetnika v Ljubljani, g. F. Seidla, c.
kr. profesorja v Gorici, in g. Jos. Arnič, učitelja v Mozirju.

Ob sebi je umevno, da knjižica ne more biti še
povsem popolna. Zato sprejme pisatelj ali Savinska podruž-
nica z veseljem vsak popravek, kajti na ta način bode
delo vedno popolnejše.

V Gornjem gradu, meseca julija 1903.

FR. KOCBEK.

KRATKA NAVODILA HRIBOLAZCEM.

(Po spisu dra. K. Chodounskega.)

Na visoke planine naj gre le zdrav hodec, zlasti zdravega srca, in tak, ki je že vajen daljših pohodov ter je srčen in vztrajen. Kogar rada omotica obide, naj ne hodi na nevarne steze.

Oprava hribolazčeva *mora* biti taka: *Gorski črevlji* naj bodo narejeni iz močnega usnja in podplati podkovanani z žreblji, ki stoje gosto skupaj. Dobro je take črevlje doma nekoliko razhoditi, predno jih daš podkovati. Dobro podkovan črevelj dela stopinjo trdno in varno, da ti ne izpoddrsne in se ne ponesrečiš. *Nogavice* morajo biti *volnene* in *debele*, da črevelj ne tišči in se noga v njih, ne poti. Dalje imej turist *kratke hlače* do kolen, *ohlapen suknjič*, oboje iz lodna ali iz angleškega ševjota, *mehak klobuk* in *volneno srajco*. Jako dobre so tudi irhaste hlače do kolen. Lodnast, ne predolg plašč (havelok do kolen) in volnene rokavice rabijo v mrazu in dežju. Rokavice tudi zabranijo, da si ne raniš rok ob ostrem kamenju. Ob močnem vetru je treba klobuk privezati na suknjič z motvozom. Pri žepih imej gumbe, da se dobro zapno in ne moreš ničesar izgubiti.

Dame si *morajo* preskrbeti razen gorskih črevljev lodnasto krilo, ki se da visoko speti. Razen tega naj

imajo bluzo, kratko jopico, pelerino z lodnasto kapuco proti dežju, okrogel slamnik ali lodnast klobuk. Dežnikov in solnčnikov ne nosi nihče v gore!

Vsakdo (gospodje in dame) si omisli *nahrbtnik*, v katerem veliko lože nosi nego v tornistru perilo, provijant in drugo. Kaj si je vse s seboj vzeti na turo, se podrobno ne da naštet — to se ravna po potrebah posameznika in po potnem načrtu.

Neogibno potrebne so *toaletne stvari*, *ročna lekarna* in *dober nož*. Lekarna naj obseza vsaj 2^o o ali 3^o oten salicilni obliž, nekoliko obvezil, angleški obliž, stekleničico opijeve tinkture (po 10 kapelj trikrat na dan pri diareji), škarje, nožič in stekleničico konjaka. Dobro je vzeti s seboj tudi kompas in specialno karto ali mapo.

Vsak se naj preskrbi z *dolgo, trdno palico z jekleno ostjo*. Tudi dame jo morajo imeti, ker zlasti olajšuje stopanje navzdol. Po stezah nad prepadi se opiraj s palico ob stran, držeč jo z obema rokama vodoravno ali poševno, nikdar pa je ne zasajaj v ono stran, kjer je prepad!

Kdor hodi brez vodnika, si mora preskrbeti *cepín*, s katerim si izsekava stopinje na ledu in zmrzlem snegu, a tudi v skalovju mu dobro služi.

Deréze (krampízarji, krámžarji) dobro služijo po strmih snežiščih, melih (sipinah) in s travo poraslih strmih obronkih.

Krplje se rabijo v globokem snegu in lajšajo hojo. O rabi cepina, derez in krpelj se priuči turist šele po lastni dobri izkušnji.

Ako moraš hoditi po obširnih snežiščih (zlasti po zimi in spomladi), vzemi s seboj *naočnike s temnim*

steklom, ker se solnčni žarki odbijajo na snegu tako jarko, da si turist lahko nakoplje kako vnetje v očeh.

Kjer primanjkuje turistovskih ali pastirskih koč, naj se založi hribolazec s *provijantom* (z brašnom), to je s kruhom in drugim pecivom, konservami (sardinami in raznimi paini, ki se jedo mrzli na kruhu), s pijačo i t. d.

Za *pijačo* je dobro vzeti s seboj mrzle kave ali čaja — dopustno pa je tudi lahko vino. Posoda za pijačo je najboljša gumova ali emajlovana iz pločevine. Ne pozabi ploščnate kupice za zajemanje vode. Žganic, kakor konjaka, ruma, slivovke, ne pije turist med hojo nikdar. Najbolje je piti vodo, kjer le kak studenec izvira; ne škoduje niti voda izpod snega ali lednika, zlasti če ji prilijemo nekoliko kapljic konjaka. Nizka toplota vode ni čisto nič škodljiva. Dobro je vzeti s seboj čokolade ali pa kislastih bonbonov, ki prijetno ovlažujejo grlo. Priporočajo tudi vedno kaj žvečiti in bodisi samo stebelce trave, zlasti kadar se leze navzgor. Svarimo pa uživati žgane pijače med hojo, tudi vina malo, vode pa, kolikor je le komu ljubo, toda stopati je vedno naprej.

Hoja. Na gore hodimo zgodaj zjutraj, zato si je treba po noči dobro počiti. V planinski koči pojdi zvečer kmalu spat in ne použij preveč opojnih pijač! Ako imaš iti čez lednike ali na zelo visoke gore, namaži si obličje in ušesa z vazelinom; dame naj si povrh še naspo pudra. Dobro mazilo, ki ima to prednost, da ga znoj ne posname, je tudi: Rp. zinci oxyd. 1 del, amyli ¹/₂ dela, lanolini 5 delov.

Glavno pravilo vztrajnega hodca je *enakomerno stopanje*. Korakajmo čvrsto, pa ne hitimo! Na bolj strmih krajih stopaj bolj polagoma! Kadarkoli se te loti utripanje

srca ali kratka sapa, se ustavi za tako dolgo, da to preide. Pri tem se nič ne oziraj na drugo družbo! Po dveh ali treh urah hoda si odpočij za četrť ure. Zelo slabo je, ako vsak hip postajaš ali celo posedaš, ker se s tem preveč utruidiš. Med hojo ne govori mnogo, dihaj kratko in skozi nos, ker se tako manj potiš. Ako prideš znojen na močen veter, ogrni se s plaščem. Kogar dež premoči do kože, naj pije konjak in pozneje v planinski koč močen čaj ter si obleko dobro posuši pri ognju. S tem se ubraniš prehlajenja.

Na gore hodimo le ob lepem vremenu. Kdor hodi sam, mora še bolj paziti na vreme, kajti v megli lahko zablodi tudi po markirani poti. Če iz kakršnegakoli vzroka zaide, ga opozarjamo na *turistovski signal*: šestkrat v minuti daj znamenje in po presledku ene minute zopet ponavljaj znamenje. Znamenja so lahko vidna, optična (privežeš ruto na palico in mahaš ž njo) ali slišna, akustična (krik, žvižg in streljanje z revolverjem).

Kdor je v gorah prvič, naj nikamor ne stopa sam, dokler si ne pridobi večje izkušnje v spoznavanju teréna, tal in se ne prepíča, koliko se sme zanašati na svoje moči.

Na težje ture pa hodi tudi star in izkušen turist z *vodnikom*, katerega ni smatrati za najetega hlapca, ampak za družabnika. Vodniku smeš naložiti 8 kg teže. Za večje breme ga moraš posebej odškodovati. Za vodnike smejo biti le oni, ki se izkažejo s knjižico, izdano in potrjeno od okrajnega glavarstva.

Po strmih žlebih ali dimnikih, tudi po strmem pobočju sploh naj gredo turisti navzgor in navzdol *blizu*

skupaj, da padajoče ali zrahljano kamenje ne udari zadi ali spredaj gredočega hribolazca.

Na nevarnih krajih se izvežbani turisti navežejo na vrv, ki mora biti 20—30 m dolga in najmanj 7 mm debela ter iz močnih konopnih vlaken. Ravnati z vrvjo se nauči hribolazec le po lastnih izkušnjah.

Na pobočjih, kjer se nad teboj pase živina (ovce ali koze), *nikdar ne posedaj!* Živina lahko zruši kamen, ki s silo prileti vate in te lahko ubije.

Ako ti je iti skozi dolge žlebove, zavpij nekolikokrat, predno greš v žleb, da preplašiš iz njega divje koze, ki na begu vedno zrušijo rahlo kamenje.

Načrt za potovanje naj si turist, predno se odpravi, natanko premisli in ga izdela do podrobnosti.

Čas hoda si izračuni tako, da ti preostaja nekaj ur za počitek in kako bolehanje ter da še vendar lahko pred nočjo dospeš do koč, kamor si se namenil.

Opomniti je še, da je izkopavanje planik ali pečnic (Edelweiß) s koreninami po deželnih zakonih prepovedano in kaznivo.



SAVINSKE PLANINE.

Ob trojni meji štajerski, kranjski in koroški se vzdigujejo nad 2500 metrov visoke, prekrasne Savinske planine, ki se od zahoda znižujejo proti vzhodu. Njih pokrajinski značaj je celo drugačen nego sosednjih Karavank, zato se prištevajo k Julijskim Alpam.

Mogočne skalnate stene, bleščeča snežišča, idilski travniki in planinski pašniki z bujnimi, pestrimi cvetlicami, globoko zarezano globeli s krasnimi gozdovi, razorani vršaci fantastnih, čudovitih oblik, šumeči potoki, divjno lepi slapi, romantične podolgaste doline, obrobljene s kipečimi skalnatimi velikani, zanimive podzemeljske jame — vse to je zbrano na primeroma malem prostoru, samo jezer ni. Že posamezna bivališča visoko stanujočih kmetov imajo romantično lepo lego in so vredna, da jih obiščeš. Dozdeva se nam, kakor da je narava napela vso svojo ustvarjajočo silo ter nam podarila velikanske in velelepe predmete, ki jih občuduje tudi najbolj razvajeni prijatelj prirode. To so naši slovenski Dolomiti!

Pravo zemljepisno ime tej skupini gorstva je *Savinske planine*, čeprav se zovejo tudi Kamniške planine ali Grintavci na Kranjskem, Kočna na Koroškem in Solčavske planine na Štajerskem. Ker izvira Savina v osrčju teh planin, ki jo obkrožujejo nad 50 km daleč ob obeh bre-

govih, zato je najprikladnejše in znanstveno ime Savinske planine.

Njih prirodne meje so: Savina od izliva Bolske do izliva Pake, Paka, potok Skorno, Hudi graben, Št. Vid, Múžica od Črne, graben Javorija, Olševska planina, Remšenikov graben, Bela, Obirsko, Korte, Pleševnikov vrh, Tržiška Bistrica, Savska dolina, cesta od Kranja čez Šenčúr, Moste, Podgórje do Kamnika, potok Névljica, Motniščnica, Bolska, Savina.

V geotektoničnem oziru razločujemo dve skupini: I. osrednje Savinske planine (Grintavce ali Kamniške planine), ki obsegajo: a) Stóržičev, b) Grintavčev in c) Ojstrični oddelek; II. skupino Ráduhe.

Pripomniti je, da se gorenja omejitev in razdelitev Savinskih planin v najširjem pomenu ne strinja s strogim geološkim stališčem, ki dela včasih čudne, na prvi pogled nedoumne gorske skupine, nego je uvaževan zraven geološke tvorbe še pokrajinski vtisk s kolikor mogoče naravnimi mejami, dolinami. Iz tega vzroka se ne moremo ogrevati za omejitev Savinskih planin v zmislu dra. A. Böhma.

Geološko zgradbo* Savinskih planin in njih bližnje soseščine nam je raztolmačil geolog F. Teller z zemljevidom in razpravo. (Oboje je izdal državni geološki zavod na Dunaju l. 1896.)

Zgradba je zelo zamotana. Razločno pa spoznavamo temeljni načrt v treh vzporednih, od zahoda proti vzhodu držečih panogah apnencev in grintavcev (dolomitov) trijadne dobe. Najsevernejša panoga (spadajoča h Karavan-

* Spisal prof. F. Seidl v Gorici.

kam) z Obírjem, Peco in Sv. Uršulo se strmo dviga iz Celovške kotline, ki je po svojem nastanku prav taka vdrtna kakor Ljubljanska kotlina. Ob Ljubélju se je odcepila druga ozka panoga, ki se razteza vzporedno s prvo in se najviše vzpenja v Košúti in Olševi. Tretjo panogo tvori jedro Savinskih planin, ki so že po svoji vnanji podobi odrastek Julijskih Alp. Vsa masa trijadnih skladov, iz katerih so te tri panoge, se je sesedla celotno iz morja, ki se je nekdam ondod razprostiralo. Mogočne podolžne pokotine so jo šele razdelile. Tako se je zgodilo, da so med imenovanimi tremi panogami beli dan zagledali starejši skladi, ki so podlaga trijadnim, pa tudi eruptivne hribine so po prelominah prodrle iz zemeljske notranjščine.

Menda nikjer ne leže skladi vodoravno, kakor so se sesedli iz morja, nego močno in strmo so nagubani. Velikanske gube so podolgoma in povprek razpokane in vrhutega prevržene in prerinjene.

Ob Šentúrški gori pri Kamniku se začenja prelomina, ki drži dalje skozi Črno dolino proti vzhodu v Zadréčko dolino mimo Gornjega grada. Ob tej pokotini se je odtrgala in proti jugu pobesila Menina planina, pravi odlomek Savinskih planin.

Ljubljanska vdrtna je odkrhnila Savinske planine na zahodni strani, Savinska pa proti vzhodu, zatorej je prekinjena celokupnost ob črti, ki drži blizu Luč proti Bistri na Koroškem,

Znamenita je nekoliko usločena pokotina, ki gre čez Spodnje Jézersko v Kókrsko dolino proti Bistri na Koroškem. Tam se spaja z drugo, od zahoda proti vzhodu držečo prelomino. Od te se pa blizu

Smrékovca odceplja znamenita, premočrtna pokotina, ki je zarezana preko Šóšťanja, Velénja in Vójnika. Ob tej se je izlila iz zemeljske notranjščine cela vrsta žarečih eruptivnih hribin, ki ohlajene in skrepenele tvorijo Travnik, Kamen, Smrékovec in nizke gore pri Belih vodah, Velenju, Dóbrni in Vojniku. Dandanes skozi pokotino prihaja le gorka voda toplic pri Dobrni in Topólščici.

Vdrtina med Savinskimi planinami (Kamniškimi dra. Böhma), vzhodnim koncem Karavank (Sv. Uršulo) in Póhorjem je odprla pot terciarnemu morju, ki je segalo od Ogrske proti Kranjski. Večinoma na njegovem dnu so se sesedli peščenjaki, lapor, opeka in druge terciarne oborine (sedimenti), ki dandanes tvorijo mnogo rodovitnih tal na Spodnjem Štajerskem ter tudi ob planinskem robu Ljubljanske kotline.

Zelo razširjen je vulkanski groh iz one eruptivne dobe, ki je nagrnila Smrekovec. Groh tvori gričevje in gorovje pri Lučah, Ljubnem, Rečici, Mozirju itd.; najvišje segata Mlački vrh pri Ljubnem (1067 m) in Atelski vrh pri Smrekovcu (1406 m).

Gorovje tvoreča sila je naše planine dvignila in zgradila večinoma v mlajši terciarni dobi. Veličastni zgradbi pa je izobrazila sedanje vnanje lice erozija tekoče vode, ki je zarezala doline, dolinice in brezštevne jarke. Rastlinstvo pa se je polastilo tal, kjerkoli mu je preperevanje hribin ustvarilo ugodno podlago.

Rastlinje. Pobočja gorskih grebenov pokrivajo odspodaj gozdovi z listnatim (bukev, gaber, jelša) in iglastim drevjem (bor, smreka, hojka ali jelka); najvišje raste macesen. Tuintam najdeš božji les (*Ilex aquifolium* L.) in

tiso (*Taxus baccata* L.); zlasti orjaška, prastara tisa stoji pol ure od Solčave. Koder nehavajo gozdovi, se začenja pritlikasto borovje ali ruševje (*Pinus Mughus* Scop.), ki pokriva s svojimi gostimi in ležečimi vejami velikanske prostore. Med borovjem ter tudi v višjih legah so planinske trate s pestrimi cveticami. Tod cveto vetrnice, brica, planinski srobot, spárnica, zajčje uho, zvončica (najlepša Zoisova), gorjanke, kresnice, rdeči klinčiči (značilen je Sternbergov), beli srebrni koren, razni modri svedrci ali zaspančki, planinščak, madrónščica, gorska detelja, rumeni mak, mastnica, petoprstnik, trobentice (posebno *Primula auricula* in *Wulfeniana*), zlatice (*Ranunculus Traunfellneri*), rožni koren, razni kamenokréči, vijolice, zvonka, oklepi itd. Zlasti lep je rdeče cvetoči grmič sleč (*Rhododendron*), ki prepreza ponekod velike prostore; v Lučah ga imenujejo cretje, v Kamniškem okraju tudi gričevnik in gričevje. Zelo priljubljena rastlina so dišeče murke, ki imajo tod razna imena, n. pr. kraljeva roža (Luče), zaspánčki (Mozirje), planinski nagelj (Gornji grad). V globinah raste modri volkovec. Najbolj zaželjena cvetica vsakemu turistu je gotovo planika, pečnica ali očnica (*Gnaphalium Leontopodium* L., Edelweiß), ki se nahaja po vseh gorah osrednjih planin, seveda največkrat na prav nevarnih mestih.

Živalstvo ima v planinskem svetu svoje posebne zastopnike. V bukovju živi polh (*Myoxus glis* P.), v nižjih gozdih srna in razne kune. V višjih legah osrednjih planin, Olševe, Raduhe in Menine planine skačejo plašne divje koze (*Antilope rupicapra* E.). Kjer imajo mir, se jih nahaja po 30—40 glav. Znan je tudi beli planinski zajec (*Lepus variabilis* P.). Dočim v nižjih gozdih živi jerebica (Te-

trao bonasia L.), poje v višjih legah divji petelin (Tetrao urogallus L.), v ruševju pa ruševca ali škarjavec (Tetrao tetrix L.). V skalnatem gorovju najdeš kotorno (Perdix saxatilis M.), ob snegu belko (Lagopus alpinus N.). Po vseh višjih vrhovih pleza po skalovju lepo pisani planinski brglez (Tichodroma muraria T.), v nižjih, z grmovjem poraslih planotah leta planiski kos (Turdus torquatus L.). Razen krogarjev (Corvus corax L.) vidiš včasih planinske škrgančke, jastrebe in orle. Ob deževnem vremenu lazijo po trati in skalovju črni planinski močeradi (Salamandra atra L.). V gorskih potokih in rekah žive okusne postrvi in sulači.

Podnebje je večinoma tudi v poletju ostro in mrzlo, vendar zelo prijetno. V južnih krajih pod gorami je topleje nego v severnih. Mnogi kraji, kakor: Mozirje, Gornji grad, Rečica, Vransko, Šoštanj, Kamnik, Sangrad pri Cerkljah, Jézersko, kopališče Bela in Železna Kaplja so že dobro znana letovišča, drugi kraji so za to primerni, a še ne obiskovani. Kopališča so v Topólščici in v Beli (Bad Vellach).

Prebivalci so skoraj sami Slovenci, le v Železni Kaplji, Črni, Tržiču itd. se nahaja tudi nekaj nemškega življa. Proti tujcem se domačini vedejo ljubeznivo in postrežljivo, vendar zavedno.

Prebivalci se pečajo po širših dolinah nekoliko s poljedelstvom, največ pa z živinorejo, ki jo pospešujejo sočnati planinski pašniki (sploh „planine“ imenovani). V navadno bornih pastirskih kočah (stanih) dobe hribolazci mleka in sira. V Lučah, Solčavi in na Ljubnem so zadruge za rejo bikov. Razen govedi redijo mnogo ovac in koz ter jih prodajajo posebno na Koroško. Največji semnji so v Velikovcu.

Glavni dohodek dajo gozdovi s prodajo lesa in lubja. Delavci imajo zaslužek s sekanjem in s spravilom drevja do vode in po vodi do žag, s splavljanjem splavov po Dreti in Savini, z žaganjem hlodov (platenic) v raznovrstne deske. Samo v Gornjegrajskem okraju je 175 žag, v Vrbovcu pa velikanska knezoškofijska žaga.

Lesna trgovina je nekdanj cvetla, ko so les vozili celo na Rumunsko, dandanes pa se je ta trgovina zelo poslabšala. Trpežnemu domačemu lesu dela konkurencu tudi bosanski les. Uvažajo se žito, moka in vino.

Rudarstvo, posebno na Koroškem, je večinoma ponehalo; le blizu Stahóvice je tovarna za kreda, v Ljubiji pri Mozirju in v Bistriški dolini tovarna za snažilni prah, v Kamniku tovarna za cement in c. kr. smodnišnica, v Železni Kaplji tovarna za cement in samokov za jeklo.

* * *

Pristop v Savinske planine je večinoma dolgotrajen, pride se pa lahko vanje od štirih strani:

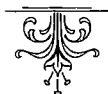
1.) Od juga: po železnici do Kamnika, ki slovi kot kranjski Ischl. Odtod z vozom ali peš (1 uro) v Stahóvico (v gostilni pri Korelnu Prelesniku se zve za vodnike), dalje peš v 2¹/₂ ure do turistovske hiše pri Uršiču (glej Bistriška dolina).

2.) Od zahoda: po železnici do Kranja ter z vozom, pošto ali peš do Preddvora, Kokre, Póvšnarja ali na Jézersko (glej Kokrsko dolino).

3. Od severa: od železniške postaje v Sinči vasi (Kühnsdorf) na Koroškem po lokalni železnici v Železno Kapljo, odtod z vozom ali pošto v Belo ali na

Jezersko. Pešpot čez Pastírkov vrh v Lógarsko dolino
4 ure (glej prehode).

4.) Od vzhoda: po železnici do postaje na Rečici
na Paki (Ritzdorf an der Pack,) od tam z vozom, pošto
ali peš po rdeče zaznamovanem potu 1 uro v Mozírje
(dalje glej Savjnsko dolino).



A. DOLINE.

1. Gornja Savinska dolina se začinja pri Letišu, kjer se zožuje obojestransko gorovje v ozko sotesko. Okrajna cesta vodi odtod skoz sotesko v širjo Mozirsko kotlino v ³/₄ ure v trg Mozirje (pošta, brzovjav, kopalnišče, letovišče, zdravnik). Od postaje na Rečici na Paki prideš po rdeče zaznamovanem potu čez vrhe v 1 uri v Mozirje. Tura: Golte. V Ljubiji (pred Mozirjem) je tovarna za snažilni prah in gostilna, za trgov gradič na Brdcah. Proti jugu dospeš v 20 minutah v samostan Nazarje v krasni legi na gričku z lepim razgledom. Ob izlivu Drete v Savino stoji stari grad Vrbovec z veliko žago. ³/₄ ure hoda je v trg Rečico; v bližini proti severu se vidi Rudeneška razvalina. — Okrajna cesta pelje mimo Várpolj, Št Janža, Grušóvelj, Okoníne v Radmirje, kjer se cepi na Gornji grad in Ljubno. Nad Radmirjem je farna cerkev sv. Frančiška z bogato zakladnico (mašna oblačila od članov vladarskih rodovin iz 18. stoletja). V ¹/₂ ure dospeš v trg Ljubno (iz Mozirja z vozom ¹/₂ ure, peš 3 ure). Ture: Travnik, Golte in Ráduha. Odtod drži v severozahodni smeri cesta do Luč (kmalu se napravi nova). Dolina je ozka, na mnogih krajih prostorna le za cesto in Savino, so pa na pogled lepi prizori, posebno Jézerska brv; v 2 urah (peš) prideš v Luče, gorsko

vasico v prijazni kotlinici. Turi: Ojstrica, Ráduha. Iz Luč dospeš po lepi cesti v ³/₄ ure do znamenite Igle, pod katero izvira „presihajoč studenec“; v ¹/₂ ure si pri izlivu Bele, kjer se proti jugovzhodu vije romantični Robánov kot (1¹/₂ ure dolg, s krasnim pogledom na Ojstrico in na stene Vélikega vrha), kmalu potem prideš k „Rogovilcu“ (Gabelwirt) in v ³/₄ ure v Solčávo, gorsko vas s staro gotiško cerkvijo. Ture: Ojstrica, Raduha, Olševa. Nadaljni pot (le peš) vodi (nekaj časa skozi tesni) 1 uro do začetka Lógarske doline pri Podbrčžniku. Proti zahodu naprej drži pot skozi romantične tesni do vhoda v Matkov kot (1¹/₄ ure); ta ozka dolinica sega 1¹/₂ ure daleč proti jugozahodu (modra znamenja) pod navpične stene Mrzle gore, kjer se nahaja Ška f (votlina v snežišču s premerom 20 do 30 metrov in z enoliko globočino). Turisti gredo malokdaj v Matkov kot.

2. Lógarska dolina (po prvem kmetu Lógarju imenovana) je ena najlepših gorskih dolin. Dolga je 2 uri in široka ¹/₄ ure. Okroginokrog jo obkrožujejo visoki, goli orjaki (Ojstrica, Planjáva, Brana, Turska gora, Rinka, Mrzla gora itd.), ki so odspodaj obrasli z redkimi gozdovi. Najveličastnejša je Ojstrica, ki kot ostroroba piramida kipi v zrak in je na severovzhodni strani po globoki zarezi Škrbini (1749 m) ločena od Krofičke, na zahodni strani pa po zarezi, imenovani Škarje (2127 m), od dolgo raztegnjene Planjáve z navpičnimi, nedohodnimi stenami. Čudom gledamo te velikane, ki se nam zde neprelazni in katerih strmi, beli in goli vrhovi se vzpenjajo proti sinjemu nebu. Tudi v Dolomitih razvajeno oko se mora čuditi lepoti Logarske doline. Enak oklep gorske doline se nahaja baje samo v Pirenejah, v dolini Gavarni.

Od vhoda v Lógarsko dolino je ^{1 2} ure do turistovske hiše pri Piskerniku, za katero se vidi mrežasti slap „Opalenk“. ^{1 4} ure poprej smo si še ogledali spodnji vir Savine (domačini imenujejo ta potok Črno in od stoka z Jezero šele Savino). Za Piskernikom dojdemo kmalu do zadnjega kmeta Plesnika. Naprej korakamo po lepem potu, deloma po gozdu, deloma prodišču in pašnikih in pridemo v ^{1 2} ure (zadnji del je nekoliko strm) do veličastnega „slapa pod Rinko“, kjer stoji odprta veranda (S. P. D.). Obilna voda pada 120 m čez navpično rdečkasto skalo v lepi zaokroženi črti, razpršujoč se v bisernat prah, da je vse ozračje vlažno. Pod slapom se je napravil v tisočletjih do 20 m visok apnen stožec, ki ga vedno obliva voda. Ko zjutraj obsije solnce pršeči slap, vidiš krasno mavrico. Kaj lepo je gledati ob viharnem vremenu, kako se veter igra z ogromnim curkom, premikajoč ga zdaj na desno, zdaj na levo.

Od slapa stopimo še na Okréšelj, kamor vodita dva pota. Najstarejši pelje desno od verande v daljšem ovinku v 1 uri do planinske kočé. Mnogo zanimivejši in krajši (^{1 2} ure) je pot ob levi strani slapa (S. P. D.). Prekoračivši potok, pridemo po le malo strmih ovinkih kmalu do globoke struge nad slapom. Po brvi dospemo v strugo samo, kjer stopamo med velikimi kladami in po stopnicah navzgor ob neprestano žuboreči vodi. Ta pot je zelo romantičen. Na levi strani zapazimo šest virov, iz katerih vre voda po strmem pobočju in teče po zelenem mahu v strugo. Največji vir je nekoliko više (1290 m) ter zelo mrzel (²⁰ C.). Tu se novi pot združuje s starim. Krenemo na levo in v ^{1 4} ure smo na ravnem Okrešlju. Lega te planine je zares prekrasna ter prija ne le prijatelju nežne,

mile pokrajine z zeleno trato, pretkano z raznimi krasnimi, živobarvnimi planinskimi cvetkami, ampak tudi ljubitelju divjeromantičnih prizorov, zlasti kadar zadnji žarki zahajajočega solnca zlaté fantastne tvorbe planinskega okrožja.

3. Zadréčka dolina se začinja pri Názarijih ter drži v povprečni zahodni in jugozahodni smeri pod Črnilec. Dolina je večinoma široka, rodovitna in ima čedne vasi. Iz Nazarij vidimo cerkvico v Kókarjah, v 1¹ 2 ure dospemo v Šmartno, v 1² ure v Bočno ter mimo Kroke (močna voda, primerna za napravo kopališča) v 1 uri v Gornji grad (sedež vseh okrajnih uradov, pošta, brzojav, zdravnik). V Gornjem gradu sta posebno znamenita veličastna cerkev v renesanškem slogu z ogromno eliptično kupolo in dvanadstropni grad ljubljanskih škofov. V cerkvi so štiri dragocene umetelne stranske oltarne slike slavnega umetnika Janeza Schmidta iz Kremisa („Kremser Schmidt“), na južni strani cerkve so vzdani mnogi grobni spomeniki, med njimi Kacijanerjev grobni spomenik. Turi: Menina planina, Véliki Rogátec.

Po okrajni cesti proti jugozahodu se pride v 3,4 ure do Šténgrabske cerkve; kmalu se krene po strmem klancu nayzdol na levo in dospe v 1² ure do lepe romarske cerkve pri Novi Štifti. Odtod je še po pešpotu debelo uro na Črnilec. Dobro izvedena okrajna cesta vodi po južnih rebrih Kranjskega rebra ali Kaštnega vrha v enakomernem strmecu do Črnilca. Na Črnilcu je deželna meja med Štajersko in Kranjsko. Odtod vodi cesta v ključih v Črno dolino, ki se razteza do Stahóvice in se tam steka z Bistriško dolino.

4. Bístriška dolina je tesna, večinoma gozdnata gorska dolina, le od Stahóvice naprej proti Kamniku je

širja in obljudena. Iz Kamnika drži cesta mimo smodnišnice proti severu do Stahóvice. Pri Korelnu (gostilna) krenemo levo na travnik, potem zopet na vozni pot in v ¹/₂ ure dospemo na Hudo polje. Za 5 minut je kratek, a hud klanec Kobilica. Pot vodi odslej po senci med gozdi; v pičli uri smo pri Králjevem hribu, kjer je lepa lovska koč. Črez ¹/₂ ure dospemo na Kopsiča, kjer sta na obširni tratini logarska koč in tvornica za snažilni prah. V ¹/₄ ure pridemo do Prédoslja (Predaselj), malo poprej priteka na desni strani Bela po globoki strugi. Prédoselj je prirodni most črez globoko strugo Bistrice, oddaljen le nekaj korakov od pota. Skala, ki se je utrgala z bližnjih pečín, se je zajezila med skalnata bregova Bistrične struge, da se ne more nikamor ganiti. Globoko doli bobni Bistrica z mogočnim slapom. Da slap vidiš, moraš črez most in po pragih doli do struge. Od Prédoslja hodimo še ¹/₁ ure do izvira Bistrice. Voda vre na mnogih krajih izpod skal Črnega vrha, se zbira potem v majhnem kotlu, ki je podoben ribnjaku, ter odteka pod mostičem, s katerega je opaziti izvirke na prvi hip. Blizu stoje turistovska hiša „pri Uršiču“, kapelica in lovska koč. Tukaj se zavije dolina proti zahodu. Po napetem, a ne strmém potu pridemo v 1 uri do Žágane peči; to je velika skala, ki ima razpoklino ter je videti, kakor bi bila zažagana. Od drvarske koč naprej se začénja kmalu na vse strani strmo pobočje glavnega grebena Grintavcev in Kalškega Grebena.

Ture: a) Iz Stahóvice: Sv. Primož — Mala in Velika planina; Krvávec; Košútina — b) Od izvira Bistrice: Mokrica — Košútina — Kalški Grebén; Kó-

krsko sedlo, Grintavec, Skuta, Kamniško sedlo, Brana, Planjava; Ojstrica, Konj, Vélíka in Mala planina.

5. Kókrska dolina. Iz mesta Kranja prideš po državni cesti (kmalu zanimiv železen most črez globoko Kokro) proti severovzhodu v Túpaliče (9 km, peš dobri 2 uri, s pošto 1 uro; najet voz 4 K). Blizu je Pred dvórs 3 grajščinami (Turnska, Urbančičeva in Fuchsova). Gostilna Majdičeva „pri Selánu“ s prenočišči. Turi: Stóržič, Záplata. Cesta, vodeča vedno ob Kokri, zavije proti vzhodu; v 1¹ 4 ure smo v Kokri (cerkev), v 3⁴ ure pri Póvšnarju (dobra gostilna — po leti vozi do sem omnibus). Ture: Kočna, Grintavec, Skuta, Grebén. Zanimiva dolina je nadalje večinoma ozka; dobra cesta vodi zdaj po levem, zdaj po desnem bregu; na mnogih krajih je le prostora za potok in cesto. Medpotoma so krasni pogledi na Kočno, Grintavec in Greben. Naprej se gre 1⁴ ure na desno (vzhodno) v Suhodólnikovo dolinico, kjer je pot do Zoisove kočé. V 3⁴ ure pripelje cesta do Fuchsove fužine, v 5 min. do priproste Cundrove gostilne, črez 5 min. do deželne meje Koroške (23 km iz Kranja, 47 km od Velikovca), v 1⁴ ure pa do Fuchsove žage in mimo idilno stoječe cerkvice v 1⁴ ure v Podlóg (gostilna pri Kanonirju). Na levo je Stóržičeva dolina. V 1⁴ ure dojdemo do Spodnjega Jézerskega in od tam po zložno izpeljanih serpentinah v 1² ure na Zgornje Jézersko (898 m, Ober-Seeland). Tu se razgrne vsa panorama Savinskih velikanov z nepopisno krasoto. Jezersko je kotlinasta dolina izredne lepote. Odkar si je neumorno delujoča Česka podružnica S. P. D izbrala tamošnji okoliš v svoje plodonosno delovanje, je postalo Jezersko mnogo obiskovano letovišče in turistično izhodišče bratov Čehov.

Izborni gostilni: Kazino (Fr. Muri) in Stúlerjeva na severnem koncu.

Stranski dolini: a) Spodnja Jézerska Kočna se razprostira proti jugovzhodu do ¹/₂ ure daleč. Ob koncu jo zapirajo strme in nedostopne stene severnega, glavnega in zahodnega vrha Kočne.

b) Gorenja Jézerska Kočna je ena najlepših dolin v Savinskih planinah. Razteza se tudi proti jugovzhodu debelo uro daleč. Greben, držeč od Rinke proti severu, jo loči od Belske Kočne, greben, vodeč od Kočne v enaki smeri, pa od Spodnje Jezerske Kočne. V nje koncu se vzpenjajo nad 2500 m visoki vrhovi Rinka, Skuta, Dolgi hrbet, Grintavec in severni vrh Kočne. Spodnja dolina je porasla s travniki in gozdi ter se le počasi vzdiguje. Strma skalnata stena (500 m visoka) jo loči od višje stopice. Od Dolgega hrbta na sever držeča rebra dele zgornjo stopico v dve gorski kadunji: vzhodno Vodine, zahodno Ravni (zgornje in spodnje), kjer stoji velekrasna Češka koča.

Z Jezerskega se pride po popravljeni državni cesti črez Jézerski vrh (krasen pogled na Grintavce) v 2 urah v kopališče Belo (Bad Vellach).

6.) Belska dolina. Po ozkotirni železnici se peljemo od Sinče vasi v Želézno Kapljo (558 m, Eisenkappel), kjer so okrajno sodišče, davčni urad, pošta in brzojav, zdravnik in lekarna. Zanimivosti: tovarna za cement, samokov za jeklo, klimatično zdravišče, jeklene in kadne kopeli, slatina („Carinthiaquelle“), vodovod. V bližini grad Hagenegg. Po državni cesti gremo dalje proti jugu po ozki dolinici ³/₄ ure do belske tovarne za cement, po lepi cesti (desno strmi Cimpaser 1551 m) do Krišto-

fove peči 1 uro, do Skálarjeve gostilne (priprosta) 10 min. in do kopališča (Jos. Grossa) 10 min. Bela (843 m) ima pošto in brzojav, železnato in sodasto slatino (kiselico), je priljubljeno kopališče in klimatično zdravišče. V kopališču dobra postrežba in pripravna stanovanja po nizkih cenah. Zanimiv izlet do skalnih vrat in skalnega mosta (1¹ + ure) blizu kmeta Pávliča.

Stranska dolina je Belska Kočna, ki se razteza proti jugovzhodu ter ima prehod na Savinsko sedlo. Ob koncu pogled na pobočje Mrzle gore, Rinke in Babe. Iz kopališča greš 1¹ + ure do rudarske hiše, do plavževe razvaline še 1¹ + ure; tu je bil na desno nekdam rudnik za živo srebro. Pri plavževi razvalini je čez Jenkovo planino prehod v Gornjo Jézersko Kočno.



B. PREHODI.

1. Iz Lógarske doline v Želézno Kapljo (4 ure, rdeča znamenja). Mimo Lógarja na levo nad hišo ali pri Podbréžniku na desno se gre $1\frac{1}{2}$ ure po romantični soteski Jezerski, pri prvem razpotju na desno navkreber po kolovozu mimo kmeta Pastirka na Pastírkov vrh (1425 m) $2\frac{1}{2}$ ure, severno navzdol v Remšeníkov jarek (1 uro), potem ob potoku na levo (zahodno) $1\frac{1}{2}$ ure do državne ceste in po njej proti severu v trg Železno Kapljo $1\frac{1}{2}$ ure.

2. Iz Lógarske doline čez Pávličev vrh v Belo (4 ure, rdeča znamenja). Levo nad Logarjem ali desno od Podbréžnika se gre po soteski Jezerski 20 minut; pri razpotju (levo v Matkov kol) se krene na desno po jarku, potem se hodi vedno navkreber mimo kmetov Žibovta in Cónnika nekoliko v gozdu, naposled po „frati“ $2\frac{1}{2}$ ure na Pavličevo sedlo: a) Odtod se gre takoj na desno navzdol $1\frac{1}{2}$ ure do zanimivega „hudičevega mosta“ (obokan visok in ozek prelaz čez strmo padajoč potok) in dalje $1\frac{1}{2}$ ure do kmeta Pavliča. — b) Drugi zložnejši pot vodi po slemenu nekaj minut na levo (proti jugu), potem na desno čez plot in po kolovozu povprek, nato polagoma navzdol do Pavliča ($3\frac{1}{2}$ ure). Po nadaljnem skupnem potu se pride v $1\frac{1}{2}$ ure strmo navzdol v dolino in po državni cesti v $1\frac{1}{2}$ ure v kopališče Belo (Bad Vellach).

3. Iz Lógarske doline čez Savinsko sedlo v Belo (5^{1 2} do 6 ur). Od kočé na Okrešlju se gre na desno po vedno ožji kotlini, „Mrzli dol“ imenovani, navkreber ^{3 4} ure na drugo teraso, dalje po prodišču ^{1 2} ure (mimo snežene jame), za jamo na desno strmo navkreber, potem na levo povprek ^{1 2} ure na Savinsko sedlo (1987 m). Tu se krene na desno po strmém pobočju navzdol, največ po skalovju (eno mesto bolj nevarno) v Belsko Kočno (1^{1 2} ure), dalje po dolini mimo plavževe razvaline v Belo 2 uri. Od Okrešlja do Savinskega sedla so rdeča, od tam v Belo rdeče-modra znamenja.

4. Iz Lógarske doline čez Savinsko sedlo na Jézersko (5^{1 2} do 6 ur, rdeča znamenja). Od Okrešlja se hodi kakor pri šte. 3. 2 uri na Savinsko sedlo; tu krene pot na levo in se pride v 20 minutah po strmém pobočju na Jézersko sedlo, potem strmo v ^{3 4} ure po zelenicah med skalovjem navzdol na snežišče pod Rinko, po njem in po prodišču v ^{1 4} ure na teraso „Vodine“, kjer stoji stara pastirska kočá. Odtod sta dva pota: a) Novo napravljeni zanimivi pot vodi nad kočó na levo preko Žrela in Češke kočé. (Glej spodaj pri številki 9.) — b) Drugi pot vodi na desno od kočé zelo strmo 1 uro v Gornjo Jézersko Kočno in po dolini proti severozahodu 1^{1 4} ure do državne ceste in po njej ^{1 4} ure do Kazine proti jugu.

5. Iz Lógarske doline skozi Turski žleb na Kókrsko sedlo (okoli 6 ur; do Légarjev rdeče-modra znamenja, dalje rdeča). Od kočé na Okrešlju se gre na desno ^{1 4} ure po produ v Mrzlem dolu (skupni pot na Savinsko sedlo), tam se pred luknjičastim prodnatim gričem krene na levo ter koraka po nakopanih šerpentinah

(80) ³/₄ ure do pravega vhoda v Turski žleb, ki leži zelo strmo med navpičnimi stenami in je pozno še zasnežen. Novi, zelo zanimivi pot vodi ob desni (zahodni) steni po železnih stopnicah (žica napeta), dalje po kamenitih stopnicah, naposled po prodišču navkreber ³/₄ do 1 ure na gorsko planoto. Naprej se gre po zaznamovanem potu okoli kotline, potem proti zahodu ¹/₄ ure do razpotja (na desno na Rinko), dalje na levo ¹/₄ ure do drugega razpotja (na desno na Skuto). Navzdol stopaje prideš kmalu do tretjega razpotja, kjer vodi na desno strm in nevaren pot (gladke plošče) čez Sleme (južni podaljšek Skutnega roba), tam strmo navzdol in 1 uro navzgor na Pode. Boljši pot pa pelje za Grebénom (na levi) navzdol proti Hlevu (Skretu), od tam strmo navkreber na Légarje (2 uri). „Podi“ so ploščnat svet z razritim, razpokanim in gladko obrušenim kamenjem (ostanki lednika); po razpoklinah sta sneg in led. Tod je treba previdno korakati! Od Légarjev se gre na levo (južno) po dobrem potu ¹/₂ ure do Zoisove kočice na Kokrskem sedlu.

6. Iz Lógarske doline čez Kámniško sedlo v Bístriško dolino (4 ure, rdeča znamenja). Od Okréšlja se gre pri pastirski koči na levo po trati proti jugu, pod pobočjem Kope povprek ¹/₂ ure do jarka, ki vodi od Kotličev navzdol; na levi strani jarka se hodi po nakanem potu po zelenici strmo navkreber ¹/₂ ure do skalovja. Tu je paziti na vhod v stene, kjer se krene na levo (desno v Kotliče) ter se hodi po strmem, (l. 1877.) v skalovje vsekanem potu (žica in železni klini) ob prepadu 1 uro na Kámniško sedlo do nove kočice. Od tam se pride južno strmo navzdol v ¹/₂ ure do pastirske kočice (nekoliko niže

je studenec), potem po jarku, po gozdu v 1¹/₂ ure do turistovske hiše pri Uršiču. V Kamnik je še 3 ure hoda.

7. Iz Lógarske doline čez Škarje do Kocbekove koč (5¹/₂ ure, rdeča znamenja). Od turistovske hiše pri Piskerniku se gre ¹/₂ ure po Logarski dolini proti jugu, potem po zelo strmem potu 1 uro na Kleménšekovo planino (1195 m), kjer je pastirska koč, za njo studenec. Tu je velika kadunja v krasni legi. Odtod se gre na levo skozi bukovje in redek gozd ³/₄ ure navkreber na višjo teraso, dalje ¹/₄ ure ravno, potem ¹/₄ ure po produ in večnem snegu pod Ojstrico do pobočja, po njem strmo po nadelanem potu ³/₄ ure v gornjo jamo (na desno Planinščica ali Rjavčev vrh — 1733 m) ter po kadunji na ozko sedlo, kjer je lep pogled na slap pod Rinko in na Okréšelj. Tu se krene na levo po robu (navpična stena nad gornjo jamo) navkreber, potem se gre po prodišču ³/₄ do 1 uro na Škarje (skalnata vrata z rogljatimi vrhi), odkoder je že krasni pogled na vse strani. Od tam se hodi po zelenici navzdol, potem po prodišču in navkreber do razpotja (na Ojstrico) ali pod skalnatim pobočjem naokrog in po zaznamovanem potu 1 uro do Korošice ter ¹/₂ ure vzhodno do Kocbekove koč.

8. Iz Solčave čez Šentlénartsko sedlo v Želzno Kapljo (4 ure, rdeča znamenja). Iz Solčave se gre zahodno po cesti proti Lógarski dolini, čez brv na levi breg in po potu do potoka (križ in tabla) 20 minut, tam na desno navkreber po precej strmem potu 1¹/₂ ure do cerkve s v. D u h a (pri cerkovniku vino, spominska knjiga); po gozdu ¹/₂ ure na Šentlénartsko sedlo. Pred plotom na levo je blizu Jančeva prižnica (miza in klopi), odkoder je krasen pogled na osrednje Savinske planine. Daljni pot

vodi na zahod $1\frac{1}{2}$ ure navzdol do cerkvice sv. Lenarta (gostilna) in se kmalu združi s potom s Pastirkovega vrha. Od sedla do Železne Kaplje $1\frac{3}{4}$ ure hoje.

9. Z Jézerskega čez Savinsko sedlo v Lógarsko dolino (do Okréšlja $5\frac{1}{2}$ do 6 ur; rdeča znamenja). Z Jezerskega se pride ali po Gornji ali po Spodnji Jezerski Kočni v 2 urah do Češke kočé. Od tam se gre nad studencem najprej vodoravno nad ruševjem, potem čez prod, nato (stopnice in ograja) navzdol do Rjavega plaza, črezenj in tam se obide v predoru (vrv) navpična skala, odkoder se krene v serpentinah navzdol pod skalnato pobočje, po gramozu navzgor do strmega snežišča, ki se mora prekoračiti v nasprotni kot. Odtod zanimiv pot skozi Žrelo na Vodine, kjer so v skalo vsekane, više železne in nazadnje umetno zložene stopnice, ob njih pa napeta železna žica. Od Češke kočé se hodi na Vodine $1\frac{1}{2}$ ure, na Jézersko sedlo navkreber še $1\frac{1}{4}$ ure, na Savinsko sedlo 20 minut, od tam navzdol po Mrzlem dolu $1\frac{1}{2}$ ure do kočé na Okréšlju in $1\frac{3}{4}$ ure do Piskernika.

S Savinskega sedla je napravila Češka podružnica l. 1903. naravnost do Turskega žleba novi pot, ki vodi iz Mrzlega dola na desno povprečno; zdaj ni treba hoditi globoko navzdol in zopet strmo navkreber.

10. Od Češke kočé čez Mlinarsko sedlo na Kokrsko sedlo ($4\frac{1}{2}$ do 5 ur, rdeča znamenja). Od kočé vodi na sever Frischaufov pot. (glej pri št. 7. Grintavec) $2\frac{1}{2}$ do 3 ure na Mlinarsko sedlo, od tam proti jugovzhodu navzdol po gorski kotlini z velikimi kladami $1\frac{1}{2}$ ure do Legarjev in po dobrem potu $1\frac{1}{2}$ ure do Zoisove kočé.

11. Iz Kokre čez Kokrsko sedlo v Bistriško dolino (okoli 7 ur, rdeča znamenja). a) Stari (boljši) pot: Od gostilne Póvšnarjeve se gre po državni cesti ¹/₄ ure do vhoda v Suhodólnikov jarek, tam na desno čez most in po jarku 1 uro do kmetije Suhodólnikove (896 m). Odtod se hodi po gozdu, lepem pašniku in čez steno ³/₄ ure do zapuščene Frischaufove kočee, potem proti severovzhodu po dolinici strmo na Kokrsko sedlo (1799 m) ³/₄ do 1 uro. Tu stoji Zoisova kočaa. — b) Novi pot Kranjske sekcije D. u. Ö. A. Va. je daljši in vodi blizu od Povšnarja na desno pod stenami Grebéna na Kokrsko sedlo. Od Kokrskega sedla se gre vzhodno strmo navzdol ob stenah, potem med ruševjem in grmovjem v serpentinah ¹/₂ ure v Bistriško dolino in po njej mimo Žágane peči 1 uro do turistijske kočee pri Uršiču.

12. † Iz Solčave čez Sleme v Črno na Koroškem (5 ur, do Št. Jakoba rdeča znamenja). Iz Solčave se gre proti severu 1 uro do kmeta Štifterja, potem polagoma navzgor do kmeta Pródnika, na levo po pobočju na Sleme (1300 m) 1 uro, nato navzdol ¹/₂ ure do Št. Jakoba v Koprivni (gostilna) ter po dolini ²/₂ ure ob Múžici v Črno.

13. † Iz Solčave čez Bistro v Črno (5 ur, nekaj časa rdeča znamenja). Po gorenjem potu se gre do Pródnika, tam na desno navkreber 1 uro na sleme Bistro, ¹/₂ ure do potoka Bistre in ²/₂ ure v Črno.

14. Iz Luč čez Raka v Črno na Kranjskem in Kamnik. Iz Luč se gre proti jugozahodu ob potoku Lúčnici po dolini Podvolóvljaku 2 uri do cerkve sv. Antona (gostilna pri cerkovniku), potem severno navkreber ¹/₄ ure do Raka (1031 m), nato navzdol ¹/₂ ure v Črno dolino in

po deželni cesti (ki vodi čez Črnilec)* 2¹ 2 ure v Kamnik. Od Sv. Antona v Črno rdeča znamenja.

15. † Iz Luč čez Arničev vrh v Gornji grad (3 do 3¹ 2 ure, rdeča znamenja). Iz Luč se gre čez brv nad Lúčnico vzhodno, potem po gozdu, ob senožetih strmo navkreber na Arničev vrh (1032 m) 2 uri, nato južno navzdol mimo Pustoslémšeka v dolino Sókát (3 1 ure) in po njej 1 2 ure v Gornji grad..

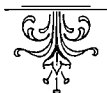
16. † Iz Luč čez Duplje v Črno na Koroškem (6 ur, rdeča znamenja). Gre se po okrajni cesti ³/₄ ure vzhodno do Črnšeka (tabla), tam na levo ob potoku Dúpeljniku 3 4 ure, potem navkreber čez polje, po gozdu mimo velikanskih skal, skozi romantične tesni v kadunjo Raske 1 uro; tu stoji drvarska in pastirska koč. Daljni pot vodi levo od potoka skozi gozd na malo planoto (na levo blizu grajščinska koč na Mrčišču), dalje ³/₄ ure do pastirske koč in na desno polagoma navkreber 1 4 ure na sedlo pri Beli peči, na koroški strani zmerno navzdol 1¹/₄ ure do kmeta Osójnika, po ozkem potu do potoka Bistre, kmalu do ceste in mimo velikanskih granitnih klad po cesti 1¹ 2 ure v Črno.

17. † Z Ljubnega čez Hlipavec v Črno na Koroškem (5¹ 2 ure, rdeča znamenja). Iz trga se gre severno po kolovozu ob potoku Ljubnici 1 uro v Raske (podružnična cerkev), tod strmo navkreber mimo več kmetij 2¹/₂ ure na Hlipavec (sedlo med Travnikom in Kamenom), potem severno navzdol 2 uri v Črno.

18. Iz Šmartnega čez Lipo na Vransko (2¹ 4 ure, rdeča znamenja). Iz Šmartnega se gre mimo pokopališča, potem na levo v dolinico in kmalu na levo po kolovozu 1¹ 4 ure na Lipo (sedlo, znamenje), potem južno navzdol po pešpotu skozi vasi Volog in Kal 1 uro na Vransko.

* Na Štajerskem pravijo Črnelec (Črnévc), na Kranjskem pa Črnílec (Črnívc).

19. Iz Gornjega grada čez Črnílec in Pórebre v Kamnik (4^{1/2} ure, od Črnílca v dolino rdeča znamenja). Iz trga se gre po okrajni cesti proti severozahodu mimo Šténgrabske cerkve vedno navkreber (serpentine se proti vrhu lahko prerežejo) na sedlo Črnílec 2 uri, od tam pri križu (tabla), zapustivši cesto, na levo navzdol preko jarka v gozd in potem po gozdih in tratah mimo več posameznih hiš včasih strmo, včasih zložno do vasi Póreber in odtod precej strmo v dolino na deželno cesto, ki vodi od Motníka v Kamnik (2 uri), in po njej 1/2 ure v Kamnik.



C. GORE.

I.

OSREDNJE SAVINSKE PLANINE (GRINTAVCI ALI KAMNIŠKE PLANINE)

1. STORŽIČEV ODDELEK.

1. **Stóržič** (2134 m) je mogočno, le ob znožju gozdnato, sicer golo ali le s travo poraslo apneno gorovje, ki se vzdiguje neposredno iz Savske doline severno od Kranja ter se spušča severno s hudimi strminami v dolino Sv. Katarine nad Tržičem. Hoja je precej utrudljiva, a brez nevarnosti po potih, ki jih je nadelala in rdeče zaznamovala Kranjska podružnica S. P. D. Razgled je skoraj enak razgledu z Grintavca. Storžič je tipična razgledna točka za obširno gorenjsko polje preko Ljubljane in njega obronke, za Košuto in veličastno zapadno skupino Savinskih planin.

Dohodi na Storžič:

a) Iz Kranja: 1. V Túpaliče (9 km, poštna postaja) s poštnim vozom, ki vozi zjutraj in popoldne, severno po državni cesti 1 uro, peš dobri 2 uri. Posebej najet voz 4 K. Od Tupalič severozahodno peš 5 minut

v Preddvór, odtod ob Záplati vedno povprečno na levo skozi krasne senčnate gozde na pot, od Kranjske podružnice rdeče zaznamenovan, do pastirskih koč na Kalíšu in dalje navzgor na Bášeljsko sedlo (1631 m) mimo dobrega studenca, izvirajočega kakih 100 m pod sedlom (2¹ 2 ure). Bášeljsko sedlo leži severovzhodno od Storžiča; tam izboren prostor za počitek. Odtod na levo po Storžičevem grebenu po nadelanem in zaznamenovanem potu navkreber 1 uro do vrha. Iz Tupalič 3¹/₂ do 4 ure hoda. Medpotoma vedno krasen razgled.

2. V Bášelj: ali skozi Preddvór s pošto (kakor zgoraj) in od tam peš 1 2 ure ali naravnost iz Kranja čez vas Belo (10 km, peš 2¹ 2 ure). Iz Bašlja po mnogo rabljenem, gladko nadelanem in dobro zaznamenovanem potu pod Sv. Lovrencem trikrat mimo dobrih studencev na Bášeljsko sedlo (dalje kakor zgoraj).

b) Iz Tržiča: 1. Najkrajši pot vzhodno čez Sv. Katarino h kmetu Sláparju (1¹ 2 ure) in po ozki grapi na vrh (3¹ 2 ure). Rdeča znamenja.

2. Čez Sv. Katarino do Sláparja; tu proti severovzhodu do kmeta Rékarja 3 4 ure, dalje 1 uro na planino Dol (1448 m). Od tam južno na Jávornik (1718 m), potem po stezi ob grebenu 2¹ 2 ure na Bášeljsko sedlo (dalje kakor zgoraj). Ta pot je najdaljši.

c) Z Jezerskega: po državni cesti južno na Spodnje Jézersko in dalje do gostilne „pri Kanonirju“ (1 2 ure); tu na desno (zahodno) po Podstoržičevi dolini ob potoku, potem južno navkreber k pastirskim kočam pod Storžičem in 2³ 4 ure na Bášeljsko sedlo (dalje kakor zgoraj).

Za odhod s Stóržiča je zanimiv pot od Bášeljskega sedla proti vzhodu po grebenih do Záplate, ki se zni-

žuje proti Kokrski dolini, in zopet nazaj v Preddvór. Rdeča znamenja.

Ker je Storžič razmerno enostavno in zelo pregledno gorovje, se da priti nanj tudi brez posebnega pota. Na severni strani ima pač strmine, a ne prepadov. Zato lahko uporabljáš ovčje steze, n. pr. iz Tersteníka ali naravnost kvišku od Sv. Lovrenca (nad Bašljem), vendar so taki poti zelo utrudljivi in zaradi dolge trave za neizurjenca tudi nevarni.

2.† Stégovnik (1694 m) je podolgasta skalnata grmada v grebenu, ki se vleče ob koroško-kranjski meji od kranjskega Storžiča v severni smeri. Vzhodna stena je navpična in popolnoma nepristopna, zahodna stena je tudi le komaj pristopna. Poti nezaznamenovani.

Dohoda:

a) S Spodnjega Jézerskega proti zahodu na Močnikovo sedlo (1319 m), okrog Ruša (1616 m) do plota na sedlo Fenco (2 uri), ob plotu na levo skozi gozd, dokler plot ne preneha; potem je kmalu skala. Le nekaj metrov visok skalnat stožec spaja vzhodno in zahodno strmo steno. Po 3 m dolgi in $1\frac{1}{2}$ m široki polici na Bistriški strani naprej in kmalu je piramida ($1\frac{1}{2}$ ure). Na vrhu je kamenje in pritlikasto drevje.

b) Iz Medvódja proti jugovzhodu po odrastkih Stégovnika naravnost na vrh. V bližini strme stene je podzemeljska jama. —

Odhod s Stégovnika je lahko ta: Po grebenu nekaj časa proti jugu, po zahodnih, Krasu podobnih odrastkih navzdol tja pod zahodno skalnato steno, po travi do jame; dalje navzgor kake $1\frac{1}{4}$ ure okoli Stégovnika proti vzhodu na sedlo, brez pota navzdol k Sabákovcu, potem na Dollarja (Tullerhube) in v Podlóg ter na Jézersko ($2\frac{3}{4}$ ure).

3.† Kónjščica (1600 m) je do vrha zarasla z gozdom, na vrhu ima pa pašnik. Dohod: Iz Tržiča na Sv. Katarino v gorsko vasico Lom $\frac{3}{4}$ ure, dalje po kolovozu in stezi na vrh 3 ure. Razgled omejen.

4. † **Prístovnikov Stóržič** (1762 m). Pot je zaznamovan do vrha, vendar je pod vrhom paziti na znamenja, ki se v visoki travi včasih malo vidijo. Po kamenitem potu pridemo pod vrh, potem po znamenjih najprej naravnost navzgor; blizu levega pobočja više se loči pot med ruševjem na levo, potem na greben ter po grebenu do triangulacijskega znamenja na vrhu.

5. † **Vernikov Grintavec** (1658 m) ima zelo strma pobočja, ki so na jugu porasla z dolgo travo, na severu pa kaže skalnata rebra z drevjem in žlebovi. Lep pogled na osrednje Savinske planine, Karavanke in Julijske Alpe.

Dohoda :*

a) Pot drži od župnišča do Gradišnikove kmetije $\frac{1}{2}$ ure, dalje 3 1 ure mimo Murnovih poslopij, potem skozi gozd na Murnov travnik (5 min., niže studenec), dalje ob plotu, zatem navkreber, začetkoma skozi jelovino, pozneje po bukovju v ovinkih in po strmem, travnatem pobočju navkreber; 1 2 ure do roba, kjer kažejo table v Kazino in na Roblekovo planino. Po ozkem robu, deloma nekaj niže, med ruševjem, po skalnatih stopnicah, dvakrat skozi gozdiček na zadnjo kopo in dalje do piramide 20 min. Rdeča znamenja. (Od Gradišnika nad hišo kolovoz v „travnik“, skozi jelšje čez Murnovo peč in polagoma skozi gozd navkreber na Murnov travnik. Modra znamenja.)

b) Na potu proti Roblekovi planini od župnišča skozi gozd, ponekod strmo, 3 4 ure. Za pastirskima kočama zunaj gozda na levo po kolovozu do Murijeve pastirske kočice (1 uro), odtod na desno po kolovozu navkreber do gozda, po gozdu ob levem bregu potočka na planino na sedlu severovzhodno od Vernikovega Grintavca (1 2 ure), dalje kakor zgoraj. Rdeča znamenja.

* Z Jezerskega.

2. GRINTAVČEV ODDELEK.

A. GLAVNO POGORJE.

6. Kočna (2541 m) je znamenita, razsežna gora v zahodni skupini Grintavcev. Hoja nanjo je od severne strani precej težavnejša nego od južne.

Dohodi:

a) S konca Suhodolnikovega grabna se hodi od trate pod „Planinsko pečjo“ po kadunji, ki se odtod dviguje med stenami Kočne in Grintavca naravnost kvišku. Pot je jako strm in slab ter dovede najprej na stopico Spodnji Dolec, še bolj strmo se vzpenja odtod do Srednjega Dolca, kjer se med obojestranskima stenama razprostira prav prijazna in precej razsežna zelena trata; tukaj je tudi studenec. Daljni pot je manj strm in vodi po skalnatem in travnatem svetu navkreber na Zgornji Dolec. Odtod na levo (severozahodno) črez prod navkreber in potem povprek proti skalnatemu zobu ali stolpiču, ki molí iz masiva Kočne. Od desne (severne) strani greš na ta zob, potem se splaziš strmo črez stopnice in po žlebu, kjer se rado kamenje proži, potem stopaš popolnoma zložno po širokem, malo napetem hrbtu zahodno navzgor na širok greben. Tu se pot obrne na desno ter privede po kratki, malo nerodni škrbini na najvišji vrhunec. Hoje 3 do 3^{1/2} ure.

b) Od Frischaufove koče okoli 5 minut vzhodno proti Kokrskemu sedlu, potem na levo, po nadela-nem potu in travnatem svetu (vedno severno) pod stene v podnožju Grintavca (nad Spodnjim Dolcem); dalje po malo napetem in zopet padajočem svetu še vedno pod Grintavčevimi stenami, tampatam navzgor do Srednjega

Dolca. Pot vodi v tem, ko pride do sten, na več krajih nad prepadi, a le na enem kraju je treba biti zelo pozornemu; dalje kakor zgoraj pri a). — 3 do 3¹/₂ ure hoje.

c) Od Zoisove kočice po starem Grintavčevem potu (1¹/₂ ure), potem 1 uro pred Grintavčevim vrhom proti severozahodu po žlebu navzdol na Srednji Dolec; dalje kakor zgoraj pri b). — 3 do 3¹/₂ ure hoje.

d) Od Češke kočice v Gornje Ravni ter po Krémžarjevem potu 3¹/₂ ure do Dolškega sedla ali škrbine (glej popis 7, a, 2). Nekako na sredi se prekorači rob škrbine in nato po strmini navzdol do mela nad Zgornjim Dolcem. Rdeča znamenja na skalah ob potu. Kmalu se pride na mel ter hodi precej povprek na drugo stran mela pod severne stene vzhodnega vrha Kočne in strmo kvišku 1² ure (zapadna smer), potem na levo po skalah proti vzhodnemu vrhu Kočne (južna smer), nato po strmem žlebu kvišku do grebena vzhodnega vrha. Ob vrhu zavije pot od južne smeri v zahodno stran in po skalnati terasi do samotnega, iznad grebena se dvigajočega stožca, ki je najvišji vrh (4 do 4¹/₂ ure hoje). Od mela kvišku glej tudi 6, a.

Z vrha Kočne prideš na Grintavec v 2¹/₂ ure. Vrneš se po potu na Dolško sedlo ali škrbino nazaj, stopaš nekaj časa po vrhu škrbine (proti vzhodu) in se spustiš onostran kotla Zgornjega Dolca na veliki mel pod Grintavcem, a paziti je v melu, da ne prideš pregloboko proti Zgornjemu Dolcu; dalje kvišku po severozapadnih Grintavčevih stenah kakor pri št. 7., a, 2.

7. Gríntavec (2559 m) je najvišja gora v Savinskih planinah in je zelo lepa kamenita piramida, ki ima

proti severu navpične stene. Dohod od jugovzhodne stran je lahek, z Jézerskega deloma težaven.

Dohodi:

a) Od Češke koč e vodita dva pota:

1. Frischaufov pot. Izpred koč e na desno navkreber strmo v ovinkih ¹/₂ ure na Gornje Ravni (1842 m). Na desno studenec. Od tam začetkoma po ovinkih čez prodišče do snežišča in do skalnih sten na levi (jugovzhodno). Iz plitve kadunje na desno nekoliko zložno navzgor, potem na levo čez drugo snežišče, nato kratko plezanje po skalnih pragih na greben proti jugu, dalje po grebenu na Mlinarsko sedlo blizu Dolgega hrbta (2479 m). Pot zaznamovan in zavarovan z žicami; ²/₁/₂ do 3 ure. Odtod najprej na desno po robu Malega Grintavca*. Hoditi je vedno blizu roba ali večinoma po robu, potem nekoliko metrov po njegovih rezech, zatem na desno pobočje in navzdol (žica) na sedlo. Kmalu za sedlom se pride na pot Nem. plan. društva, ki vodi čez Pode, in se hodi po severni strani piramide Grintavčeve (v glavi se ti ne sme vrteti), začetkoma vodoravno, potem v ovinkih na vrh (1 uro od Mlinarskega sedla). Ta pot do Mlinarskega sedla je velezanimiv, ker vodi ob visokih stenah in ima jako širok razgled proti severu. Komur se v glavi ne vrti, ni nevaren. Dobrim hribolazcem je ta pot od Češke koč e najbolj priporočati. Vkup ³/₁/₂ do 4 ure hoje. Rdeča znamenja.

* Mali Grintavec je oster, jako strm iznad Mlinarskega sedla se dvigajoč greben na severovzhodni strani Grintavca; o tem je tukaj govor. Mali Grintavec pa pravimo tudi vršiču na južni strani Grintavca, ki je tako zaznamovan tudi na specijalnih kartah (2359 m; glej spodaj pod b).

2. Preko Dolškega sedla ali škrbine vodi težavni Krémžarjev pot, pripraven le za dobro izurjene hribolazce. Od Češke kočje vodi skupni pot pod a, 1. na Gornje Ravní. Pred snežiščem kreni na desno, po snežišču naravnost proti zahodu do skal, ki se vzdigujejo kvišku do grebena, držečega od Kočne proti severu. Ob snežišču po rebro proti jugozahodu kvišku se pride v precejšnji višini zopet na strmo, dolgo snežišče, ki se prekorači proti jugozahodu (cepin potreben!). Dalje po snegu vzporedno s stenami do strmega žleba, s snega kvišku v stene (zahodna smer) in ob žlebu zelo strmo navzgor, potem na hrbet severnega podaljška Kočne; odtod po hrbtu navzgor (v južni smeri), pod vrhom hrbita na levo in vedno po stenah nad Gornjimi Ravnimi in pod severnim podaljškom Kočne bolj polagoma navzgor. Ta del pota se vije po skalah, le majhno snežišče je prekoračiti v bližini Dolškega sedla. Za snežiščem se je obrniti pod severni vrh Kočne. Od žleba pod tem vrhom zopet na levo (naravnost proti vzhodu) po ogromnih skalah na Dolško sedlo ali škrbino. Z Dolškega sedla se stopa proti vzhodu po vrhu roba, potem brž navzdol po steni na strani proti Grintavcu na ono stran kotla Zgornjega Dolca na veliki mel, ki drži proti Grintavcu ter je v začetku poletja pokrit s snegom, proti koncu s peskom. Proti vzhodu se drži pot bolj Grintavčevih sten, najprej po pesku ali snegu, potem po razmetanem pečevju strmo navzgor nad veliko škrbino, ki zija med severozapadnim rebrom Grintavca in Dolškim sedlom. Nad to škrbino greš prav nad prepadom ob stenah Grintavca po ozki polici okolo roba na severno pobočje (opasno mesto čez predor na koroški strani). Po severnem pobočju hodiš polagoma

navzgor mimo studenca, kjer se združuje pot z Mlinarskega sedla pod a). V $1\frac{1}{4}$ ure dojdeš po melovitem svetu na vrh Grintavca. Pot z Dolškega sedla na Grintavec se imenuje Špremo va. 4 do $4\frac{1}{2}$ ure hoje.

b) Od Zoisove kočee vodijo trije poti: 1. Stari, najlažji pot pelje navkreber od Kokrskega sedla nekoliko proti Malim Vratcem, potem pa zahodno povprečno $1\frac{1}{2}$ ure v kadunjo in na levo v podnožje Grintavca. — Od bivše Frischaufove kočee gre pot po jarku proti Kokrskemu sedlu $\frac{1}{4}$ ure navkreber v višjo kadunjo, tod na levo najprej po ozkem žlebu, potem po trati mimo skalnatih sten do podnožja Grintavca ($1\frac{1}{4}$ ure). Nadaljni skupni pot po travnati polici zahodno po južni strani navzgor, pozneje naravnost navkreber v prodišče in v 1 uri na široko ostrino ob Malem Grintavcu (2359 m), čez katero se lahko pride v $1\frac{1}{2}$ ure na vrh. 3 ure hoje; rdeča znamenja.

2. Novi, razglednejši in nič bolj težaven je pot od Zoisove kočee. V $1\frac{1}{4}$ ure do Malih Vratec (kakor 1), potem po grebenu Dolge stene Grintavčeve po mnogih zelenicah proti Grintavcu. Medpotoma vedno lep razgled. Po zahodnem pobočju, vedno se na levo držeč, prideš naposled v zgornji konec velike, navzdol vodeče prodnate kadunje. Zapustivši greben, greš po kadunji povprek na malo zelenico pod prepadi južnega grebena; tod deloma čez travnate police, potem z lahkim plezanjem na južni greben zadi nad Malim Grintavcem (2359 m) na stari pot. Odtod še 20 min. na vrh. Skupaj $2\frac{1}{2}$ ure hoda od Zoisove kočee.

3. Čez P o d e je tretji in najdaljši pot (glej tudi 10, b). Od Zoisove kočee greš zopet navkreber do

Malih Vratec, tukaj skozi in po rdeče zaznamovanem potu na Pode do Starih Légarjev (1 uro). Odtod ³/₄ ure do križpota na planoto za Dolgo steno Grintavčevo, kjer se cepi pot na desno na Skuto (nanjo ¹/₂ ure) in na levo na Grintavec (nanj 2 uri). Ta pot vodi okolo ¹/₂ ure po peščenem kotlu med Velikim in Malim Grintavcem (glej gori 7, a), pozneje po precej opasnem skalnatem vzhodnem Grintavčevem rebro navkreber, odkoder se vidijo zlasti veličastne navpične stene Malega Grintavca. Pod vrhom Grintavca (¹/₄ ure) se ta pot združi s potom, ki vodi z Mlinarskega sedla po Malem Grintavcu. ³/₁ do 4 ure. Rdeča znamenja. Čez Pode se pa lahko gre tudi zložneje na Mlinarsko sedlo in odtod na vrh kakor gori pri a).

c) Od kočice na Okrešlju vodi pot skozi Turski žleb, potem pod Skuto čez Sleme (kjer so gladke plošče) ali pod Slemenom na Pode do Légarjev; dalje kakor b, 3. (Glej prehod od Okrešlja na Kokrsko sedlo.) 5 do 6 ur hoje.

d) Od kočice na Kamniškem sedlu pelje pot po severnem pobočju Brane v Kotličice in po južnem pobočju Turske gore do pota iz Turskega žleba (naprej glej prehod od Okrešlja na Kokrsko sedlo). 5 ur hoje. Glej tudi 12, a, 2 in 12, b.

Razgled z Grintavca je krasen in razsežen, skoraj enak razgledu s Skute. Primeri panoramo Alfreda Zoffa (Frischauf-Sannthaler Alpen).

8.† Dolgi hrbet (2479 m, Langkofel po Frischaufu) je strma, zidu podobna skalnata zgradba v slemenu med Grintavcem in Skuto.

Dohoda: a) Od Mlinarskega sedla vzhodno po znamenjih (namesto čez snežišče) k zahodnemu po-

bočju 10 min. in potem vedno po nadelanem potu nekoliko strmo $1\frac{1}{2}$ ure do vrha. Po grebenu vodi pot proti vzhodu ob veličastni strmini navzdol $1\frac{1}{4}$ ure na sedlo pred Štruco.

b) Od Mlinarskega sedla 10 min. do pota na Skuto, dalje po rdečih znamenjih vzhodno po gramozu na južnem pobočju Dolgega hrbta, potem strmo kvišku na steno (severna smer) po ovinkih na visoko sedlo med Štruco in Dolgim hrbtom (25 min). Pot ni težaven.

9. † Štruca (2464 m) je okroglast vrh, proti jugu z navpičnimi stenami, po katerih se vidi mnogo gladko navpik izdolbenih žlebičev, ki sta jih napravili snežnica in lednica. Od sedla med Dolgim hrbtom in Štruco se pride vzhodno po označenem potu proti Skuti. Pred prirodnim skalnatim vodnjakom z dobro vodo kreni na desno (južno) in prideš v 20 min. na vrh Štruca.

10. Skuta (2530 m) je za Grintavcem in Kočno najvišja in slovi kot najlepši vrh Savinskih planin. Razgled nekako takšen kakor z Grintavca, a bližnja okolica je veličastnejša in pogled v doline krasnejši nego z Grintavca.

Dohodi: a) Od Češke kočje $2\frac{1}{2}$ ure do Mlinarskega sedla, pod Dolgim hrbtom (kakor 8, b) $\frac{3}{4}$ ure do sedla pri Štruci, potem vzhodno naprej po severnem pobočju Štruca (Štruca ostane desno) do vodnjaka; dalje vzhodno (izogneš se težavnemu mestu na severni strani) na gorenji rob kadunje med Skuto in Štruco. Ta kadunja je navadno polna snega. Dalje po grebenu do znožja Skute in po skalnatih kladah in stopnicah na vrh $\frac{1}{2}$ ure. Od Češke kočje je hoje $3\frac{3}{4}$ ure. Rdeča znamenja.

b) Od Zoisove kočje proti severu ter v ovinkih po travnatem pašniku in potu, vodečem na Grintavec, dalje jugovzhodno $\frac{1}{4}$ ure do Malih Vratec (tu 15 korakov prehoda med gladkimi skalami). Na drugi strani

strmo pobočje, imenovano Júrjevec, ki visi proti koncu Bistriške doline. Odtod dalje povprek po ozkem potu najprej navzdol, potem strmo navkreber in po velikih ploščah, zatem po skalnatem potu $\frac{3}{4}$ ure v spodnjo kadunjo (pod Podi). Dober pot pelje na „Pode“, to je ledniški svet z velikimi kladami, kotli, cedili, lijastimi žreli in kadunjami. $\frac{1}{2}$ ure nad Starimi Legarji na majhni ravnici je razpotje: od vzhoda (desno) drži pot čez Male in Velike Pode od Turskega žleba, na levo vodi pot na Grintavec, naravnost naprej pa na Mlinarsko sedlo. Nekaj minut po potu na Mlinarsko sedlo zaviješ na desno pod Dolgi hrbet in Skuto; daljni pot kakor a). Hoje je $3\frac{1}{2}$ do 4 ure. Rdeča znamenja.

c) Od Okrešlja skozi Turski žleb (glej 12, a) $1\frac{3}{4}$ ure na Male Pode, potem po modro-rdeče zaznamovanem potu $\frac{1}{4}$ ure do razpotja (Rinka) in še $\frac{1}{4}$ ure do drugega razpotja; tu na desno naravnost proti Skuti do znožja 20 min. Potem *zelo strmo* po jugovzhodnem pobočju ostrega grebena, ki se spodaj končava v Slemenu, do zgornje Streže (1 uro), nekoliko pod grebenom navzgor skozi preduh in dalje po vijugastem potu v skali $\frac{3}{4}$ ure na vrh. Ta pot je eden najzanimivejših, je težaven, toda nenevaren. 4 do $4\frac{1}{2}$ ure hoje.

Stari pot je vodil od Turskega žleba pod Skuto in nekako sredi nje južnega grebena skozi Sleme na Pode in do Starih Légarjev, $\frac{1}{2}$ ure nad Legarji kakor pri b).

d) Od izvira Bistrice (turistovske kočice pri Uršiču) 1 uro po potu na Kokrsko sedlo do drvarske kočice pod „Trato“ ($\frac{1}{4}$ ure nad Žagano pečjo), potem od tega pota naravnost severno proti „Trati“ (1 uro) ter $1\frac{1}{2}$ ure do Hleva (Škred). Hlev je skalnata zijalka, kamor se zate-

kajo zlasti po zimi divji kozli. V njej je prostora za več nego 60 kozlov. Do studenca pod Skuto na Malih Podéh je še debele $1\ 2$ ure, na vrh Skute pa $2\frac{1}{2}$ ure. Pot se radi lovskih ozirov ne sme zaznamenovati.

11. Rinka (Kranjska = Mitterspitz 2460 m, Štajerska 2276 m, Križ 2441 m). Kranjska Rinka je širok skalnat vrh, Štajerska pa široka planota, ki kaže proti Okrešlju le oster, nekoliko upognjen lep vrh. Križ je oster skalnat vrh, kjer je trojna deželna meja: štajerska-kranjska-koroška; pod njim je brezimenska ploščnata skalnata kopa (2434 m). Križ je vozlišče glavnega grebena, ki napravlja oster ovinek, severnega odrasleka z Mrzlo goro in severozahodnega z Babo.

Dohoda: a) Od Okrešlja skozi Turski žleb (glej 12, a) $1\frac{3}{4}$ ure na gorsko planoto Male Pode, dalje 15 min. po rdeče-modro zaznamovanem potu do razpotja (na Skuto); tu na desno polagoma po zelenicah navkreber na planoto Štajerske Rinke (20 min.), dalje pred Križem povprek po kamenasti kadunji na levo (jugoza-hodno) in po strminah netežavno $\frac{1}{2}$ ure na vrh. — Iz omenjene kadunje zahodno težavneje na rogljati Križ, odkoder lahko stopiš na neimenovani vrh (2434 m).

b) Od Jezerskega sedla pri Savinskem sedlu po zahodnem pobočju grebena, ki se veže z Rinko (oziroma Križem), $1\ 2$ ure na skalnato polico, po njej (zelo izpostavljeno) $1\ 4$ ure povprek v strm žleb, po levi strani žleba strmo in težavno navkreber $3\ 4$ ure na rob nad prepadom, tu na levo po kozji stezi okoli kadunje, potem na desno in nad kadunjo po ploščah $1\ 2$ na greben, po njem v poševnem žlebu $1\ 4$ ure na neimenovani vrh in

kmalu na vrh Križa. Ta pot je zelo težaven, nevaren in ni zaznamovan.

12.† Turska gora (2246 m) je dolgo raztegnjena, proti jugozahodu nagnjena, proti severovzhodu strma in nedostopna. Na vrhu je malo prostora, razgled zelo lep.

Dohoda: a) Z Okrešlja vodita dva pota: 1. Na Turski žleb zahodno $1\frac{1}{4}$ ure proti Mrzlemu dolu, potem na levo pred peščenim gričkom navzgor po vijugastem potu $3\frac{1}{4}$ ure do vhoda v Turski žleb; dalje ob zahodni (desni) steni po napravljenem potu z žico in železnimi stopnicami $3\frac{1}{4}$ ure na vrh Turskega žleba. Tu na levo v teraso Turske gore ter polagoma na njen vrh $1\frac{1}{2}$ ure. Hoje $2\frac{1}{2}$ ure.

2. Na levo po potu proti Kamniškemu sedlu pod Kopico do jarka 20 min., po nadelanem potu v ovinkih $3\frac{1}{4}$ ure do severnih sten Brane, imenovanih „pod Boštjānico“. Tu se nadelani pot zapusti na levi roki, obrne na desno ter pride po peščenem produ in nerodnih žlebih na Kotličce, ki je sedlo med Brano in Tursko goro (okoli 2000 m). Od Kotličev po potu na skalnatih obronkih do „Soda brez dna“ 30 min., odtod čez „Prag“ $1\frac{1}{2}$ ure do vrha Turske gore; dalje do Turskega žleba $1\frac{1}{4}$ ure. Hoje $2\frac{1}{2}$ do 3 ure.

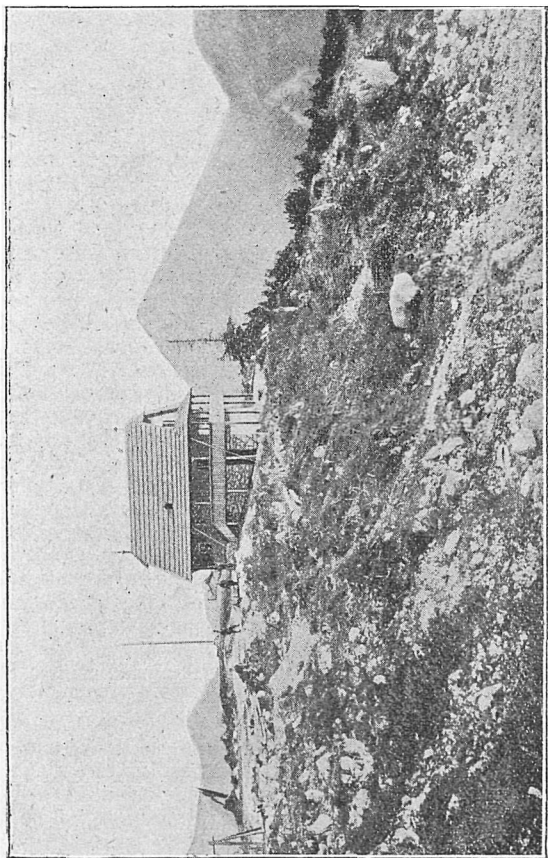
b) Od Kamniškega sedla zahodno po potu na Brano, na koncu peščenega proda povprek čez Boštjānico (srednji del Brane) do „Rdečih gričev“ (žica) ter pičle $1\frac{1}{2}$ ure do Kotličev; dalje kakor a, 2. Hoje $1\frac{1}{2}$ do 2 uri.

13. Brana (2247 m) je masivna gora jugozahodno od Kamniškega sedla z mnogimi rebri in žlebovi, ki se gajo v Bistriško dolino. Hoja ni težavna. Razgled zelo poučljiv na srednji del Grintavcev, proti jugozahodu v Bohinj, na Nanos, kranjski Snežnik, proti severovzhodu na Podravje in štajerske hribe.

Dohodi: a) Od Kamniškega sedla polagoma navkreber v mel nad zeleno kadunjo Boštjānice, potem

skoraj ravno povprek po prodišču pod skalo, zatem navkreber na skalovje $1\frac{1}{2}$ ure. Odtod ob robu jugovzhodno strmo navkreber na prag na severovzhodni strani gore, potem v žlebu navkreber na zadnji vrh, tam okoli skalnate kope na širok hrbet in po njem v južni smeri zložno $1\frac{1}{2}$ ure na najvišji vrh. Hoje 1 do $1\frac{1}{4}$ ure. Rdeča znamenja.

b) Iz Bistriške doline vodijo trije poti: 1.) Od Uršiča 1 uro proti Kokrskemu sedlu do drvarske kočice pod „Trato“, na desno skozi bukov gozd do zelenice v zahodni steni Brane, potem na levo v Žmávčarje 1 uro do razpadle kočice, nato desno po Kotliškem jarku navkreber do mizaste viseče skale. Tu se šezuj, da moreš črez njo. Dalje vodi pot po zelenicah 3 ure do Kotličev in vzhodno skozi Boštjánico ter kakor a). Hoje 5 ur. — 2. Od turistske kočice pri Uršiču na levo 10 min. proti Jermanici, potem na desno po Jermanici v Brano proti Zijaški (2 debeli uri), kjer so gozd in zelenice. Od Zijaške naprej po tratini, vresju in redkimi macesni na Požgani rob (debelo uro), odtod po ruševju, majhnih gričih do Zavelba (pičlo uro), dalje po travnatih strminah na Blek (debele $1\frac{1}{2}$ ure), od Bleka pa do vrha Brane še dobro uro. (To je stari lovski in ovčarski pot, ki se ne sme zaznamenovati.) Hoje 6 ur. — 3). Od izvira Bistrice po potu na Kamniško sedlo. V 2 urah se prikoraka do pastirske kočice pod Kamniškim sedlom. Nato na levo pod Branske stene ter po zelenici povprek proti jugozahodu ($1\frac{1}{2}$ ure), potem v ostrem kotu na desno pod steno proti severovzhodu ter kmalu v žlebat preduh, kjer je položeno bruno, da se more do nasprotne stene in do Bleka ($1\frac{3}{4}$ ure); drugo kakor pri 2. Hoje $4\frac{1}{2}$ do 5 ur. Ta zveza je najugodnejša.



ČEŠKA KOČA.

B. SEVERNI RAZRASTKI.

14.† Mrzla gora (2208 m) je najvišji vrh v severnem razrastku Grintavčeve skupine, težavna in le izurjenim turistom primerna. Razgled omejen.

Dohodi: a) Od Okrešlja po Mrzlem dolu 1,2 ure po potu k Savinskemu sedlu, potem na desno strmo navkreber po stopičastem skalovju in trati, povprek v najglobočjo zarezo med Mrzlo goro in Savinskim sedlom. Na štirih mestih napeta žica. Do 1. žice 5 min. povprek, malo navzdol v plaz, potem do 2. žice okoli robiča (izpostavljeno), navkreber do 3. žice, navzdol v pobočje proti Belski Kočni, potem v drugo škrbino in po grebenu čez več kop od jugozahodne strani na vrh. Hoje 3 do 4 ure, rdeča znamenja.

b) Od planinske kočje na Okrešlju na desno (severno) v strme stene, po majhnem sipnem stožcu v težavni žleb „Hudi prask“, strmo kvišku na vrh vzhodnega grebena. Po grebenu na levo, po žlebu navzdol v „Látvico“, tu povprek do stene glavnega grebena in povprek navkreber na greben. Po navpični skalni stopnici na vzhodni strani prideš v kadunjo in navzgor po strmi steni na greben ter kmalu na vrh. Pot je *silno težaven, nevaren* in nezaznamovan.

c) Iz Bele: po Belski Kočni po ravnem 1¹/₂ ure, po zaznamovanem potu čez kratek hrbet (žica) 1 uro; tu se zapusti označeni pot, dalje na levo precej strmo 1¹/₄ ure na sedlo, ¹/₄ ure navzdol v Matkov kot ter v Látvico (dalje kakor b). Na ta pot se pride tudi iz Matkovega kota, a tod hodijo zelo redko, ker je dohod dolg; sicer je ta najstarejši pot.

15.† Pávličeva stena (1656 m). a) Iz Lógarske doline prideš v 2¹/₂ ure na Pávličevo sedlo (1539); tu sem prideš tudi lahko iz Bele v 2 urah. Potem na levo po označenem potu navkreber 1 uro na vrh. Razgled je zelo zanimiv. — b) Iz Bele južnovzhodno precej strmo po robu na vrh (2¹/₂ do 3 ure hoje).

16.† Baba (2154 m) je gora s tremi vrhi severno od Savinskega sedla. Od tega hodiš $\frac{1}{4}$ ure na Jézersko sedlo, od tam severno skozi ruševje do Male Babe, po kratkem južnem robu pa 20 minut na vrh. Potem skozi prodnato kadunjo, okoli jugozahodnega roba na jugozahodno pobočje, čez velike plošče na prag, ki na levo navzgor vodi v zahodno pobočje, tukaj naravnost navzgor 1 uro pod spodnji vrh, 10 minut na drugi vrh. Severovzhodno se nahaja tretji vrh. Razgled je na osrednji del Savinskih planin zanimiv. Hoje 2 uri.

17.† Goli vrh (1789 m) Dohoda: a) Po gorenji Jézerski Kočni do pastirske kočice z ograjo za mlado živino na jugozahodni strani od Anzla (1 uro), odtod večinoma strmo severovzhodno na Jenkovo planino ($1\frac{1}{2}$ ure). Blizu 20 m pod njo na drugi, vzhodni strani je studenec. Od Jenkove planine skozi drevje navzgor na vrh ($3\frac{1}{2}$ ure). $3\frac{1}{2}$ ure hoje, rdeča znamenja. — b) Od ceste z Jézerskega vrha po hrbtu proti jugovzhodu nekaj časa po cesti, potem po zahodnem pobočju Zelenega vrha (1622 m) blizu Jenkove planine (1 uro) in na desno navzgor na vrh $\frac{1}{2}$ ure.

18.† Véliki vrh (koroški, 1743 m) je na grebenu, ki se od Kočne razteza proti severozahodu. Dohod: Od Kazine proti jugu k Mlinarski pastirski kočici, potem strmo skozi gozd, precej težavno na zahodno stran Vélikega vrha in po skalah navzgor. $2\frac{1}{2}$ ure hoje. Rdeča znamenja.

C. JUŽNO PREDGORJE.

Od Grintavca se razteza proti jugu mogočno predgorje, ki obsega tri skupine: Grebén, pogorje Košútine (Mokrice) in Krvavčevo skupino.

19.† Grebén je dolgo, od Kokrskega sedla proti jugu raztegnjeno gorovje, znamenito zlasti v severnem delu. Na južnem koncu ima širok hrbet, proti zahodu pa skoraj navpične stene. Najvišja točka tega gorovja je Kalški Grebén (2224 m) nad Kokrskim sedlom.

Dohodi: a) Od Zoisove kočice: 1. Na desno pod Kalško goro po peskih naravnost navkreber na Kalško goro (2060 m), potem proti Bistriški dolini do trave in peskov (1 uro), po peskih na desno Kalške gore na kraj, ki se zove „Pod Grebénom“. Potem po grdem žlebu navzgor na desno ter v 2 urah na vrh Kalškega Grebéna. Hoje 3 ure. — 2. Zelo težavna in še malo rabljena steza vodi od Zoisove kočice pod zahodnimi stenami proti jugozahodu, potem pa zelo strmo in nevarno na vrh. Steza se težko najde!

b) Od nekdanje Frischaufove kočice zelo težavno povprečno skozi več jarkov do zahodne stene in skozi več žlebov strmo na vrh.

c) Iz Koke (5 ur hoje) potuješ 1 kilometer po državni cesti proti severu, potem desno po Róblekovem jarku in navzgor do male pastirske kočice (1650 m) na Dolgi njivi 3 ure, tu na levo navzgor na greben in v severovzhodni smeri $1\frac{3}{4}$ ure na vrh. — Z Dolge njive lahko odideš skoz Kalško goro na Kókrsko sedlo severno in potem vzhodno v Bistriško dolino k Uršiču, ali pa po najmanj 2 uri bližjem, nezaznamovanem potu z vodnikom na Rdeče Voklo skozi Kalce k izviru Bistrice. Tam se gre s sedla pod Dolgo njivo na Rdeče Voklo ($1\frac{1}{2}$ ure), potem skozi Kalce do izvira Bistrice $2\frac{1}{2}$ ure.

20. Dolga njiva je visoka, zelo skalnata gorska planota v središču južnega Grintavčevega predgorja in veže Grebén s pogorjem Košútine in s Krvavčevo skupino. Pote glej pri št. 19.

21. † Košútina-Mokríca. Od Grebenovega pogorja se razhaja proti vzhodu večinoma skalnat gorski hrbet ter sega od Dolge njive do Bistriške doline, proti kateri se spušča s hudo strmino. Najvišji vrhunec je Košútina (1990 m), tik pod njo je dosti nižja Mokríca (1425 m), nekoliko proti severu (nad Uršičem) je Kompotéla, ki je le nekoliko nižja od Košútine. Ta panoga slovi radi krasnega pogleda na Grintavce, ž nje pa je tudi (zlasti

s Košutine) proti vzhodu, jugu in zahodu isti in deloma celo lepši razgled nego z Grintavca.

Dohodi: a) Od turistovske hiše pri Uršiču do Studenčnih mlak, kjer stoji tabla z napisom: „Na Mokrico“; tja se pride tudi od Korelna v Stahóvici po Bistriški dolini (1^{1/2} ure). Od Studenčnih mlak dalje proti zahodu čez Bistrico na pašnik „Brusníke“ 10 minut. Z Zgornjih Brusnikov malo navkreber po Ropotárjevi dolini, 1/4 ure po gozdu do studenca, dalje po gozdu 2^{1/2} ure do Šrajetovega roba, kjer je nova pastirska koča. Zraven na levi strani se nahaja več medvedjih jam, v katerih so kosti medveda brlogarja. Odtod na desno plat in proti zahodu na vrh Mokrice in Košutine (1^{1/2} ure). Rdeča znamenja.

b) Od Zoisove kočice na Dolgo njivo (kakor št. 19, a) 1), potem proti vzhodu na Kompotélo (3/4 ure) in dalje na Košutino ali Mokrico (1/4 ure). S Kompotele prideš na Dolgo njivo tudi skozi dolino Jérmanico v 1 uri, na Kalški Greben pa v 1^{1/2} ure.

c) Od pastirske kočice na Kriški planini („Kriška koča“ pod Krvavcem, glej št. 22. a) se pride v 2 urah na Košutino. Pot vodi od kočice na desno po senošetih in ruševju do pastirske kočice pod Korénom, odtod pa v 1 uri na vrh. Pot ni zaznamenovana.

Izpod Koréna se pride tudi v Bistriško dolino po pastirskem potu, ki vodi od kočice v dolino Korošico.

22. † Krvavčeva skupina je zadnji višji hrbet Grintavčevega predgorja ter leži južno od Dolge njive in Kalškega Grebena. Severna točka njegova je Vélíki Zvoh (1960 m), malo višji je Korén, ki leži bolj proti vzhodu in je zvezan s pogorjem Košutine; južna točka je Krvávec (1853 m). Glede na pičlo absolutno nadmorsko višino je Krvavec lahko dostopen, vendar pa znamenit vrh, ker stoji čisto v ospredju proti Gorenjski ravnini in ima zelo obsežen razgled; tudi sosednja vrhunca sta lahko dostopna.

Dohodi: a) Iz Kamnika (5 ur hoje) konec Grabna po voznem potu proti Tunjicam. Blizu Tunjic pri kažipotni

tabli na desno ter po ravnih senožetih mimo vasi Laníšč proti vasi Sídražam, ki je že v bregu (1¹/₂ ure). Odtod po gozdu, grmovju do senožeti pod cerkvico sv. Lenarta (1 uro), za 1²/₂ ure do cerkvice sv. Ambroža (1086 m), odkoder je krasen razgled. Dalje na desno po strmem bukovem gozdu na Jézerce in Višensko planino (3⁴/₄ ure) ter za 1¹/₄ ure na Kriško planino do pastirske kočé (Kriške kočé). Na desni strani ostane Križišče (1647 m), podolgast vrhunec z divnim obzorjem. Po zaznamenanem potu kvišku proti severu v 1 uri na Krvávec, v 1¹/₄ ure na Zvoh, malo pozneje na Korén.

b) Iz Stahóvice (1 uro nad Kamnikom ob potu k izviru Bistrice) na levo po mostiču v dolino Bistričice (Bistričica je voda in vas) ter do Zakála 1¹/₄ ure. Od tam skozi gozde navkreber do cerkvice sv. Ambroža; dalje kakor a).

c) Iz Kranja (5¹/₂ ure hoje) skozi vas Prímskovo po poljskem potu in gozdu na Šrednjo vas, od tam v Adrgaz (dobri 2 uri), potem mimo Velésovske župne cerkve (kjer so znamenite slike Kremser-Schmida) na Štéfanjo goro, na desno v goro mimo kmeta Dávovšeka, po strmem bukovem gozdu do Bleka, pašnika 1¹/₄ ure pod vrhom Krvavca (3¹/₂ ure).

č) Iz Cerkèlj pri Kranju skozi vas Dvorje in Grad ter za 2 uri do cerkvice sv. Ambroža; naprej kakor pri a). — Drugi pot še vodi po dolini Reki do Sangrada, kjer so zanimive toplice in letovišče drja. E. Globočnika, potem po strmem, a jako zanimivem pobočju do vrha Krvavčevega (4 do 5 ur).

d) Iz Kokre vodi novo zaznamenan pot od pošne postaje mimo cerkve bistveno v vzhodni smeri po hladnem gozdu strmo navzgor; zadnji del pota gre po zahodnem pobočju Krvavca po strmi trati, ki se razprostira do vrha. (Hoje okoli 2 do 3 ure.)



3. OJSTRIČNI ODDELEK.

23. Planjáva (2392 m) je zelo raztegnjeno, rogljato, mogočno skalnato gorovje, ki se od Kamniškega sedla vzpenja vzhodno z navpičnimi stenami. Proti jugu razteza tri mogočne grebene z mnogimi rebri in žlebovi. Srednji greben se razceplja v stranske odrastke ter se vedno nižje spušča do Bistriške doline in do Bele. Na severu proti Logarski dolini ima Planjáva nedostopne navpične stene. Hoja ni nevarna.

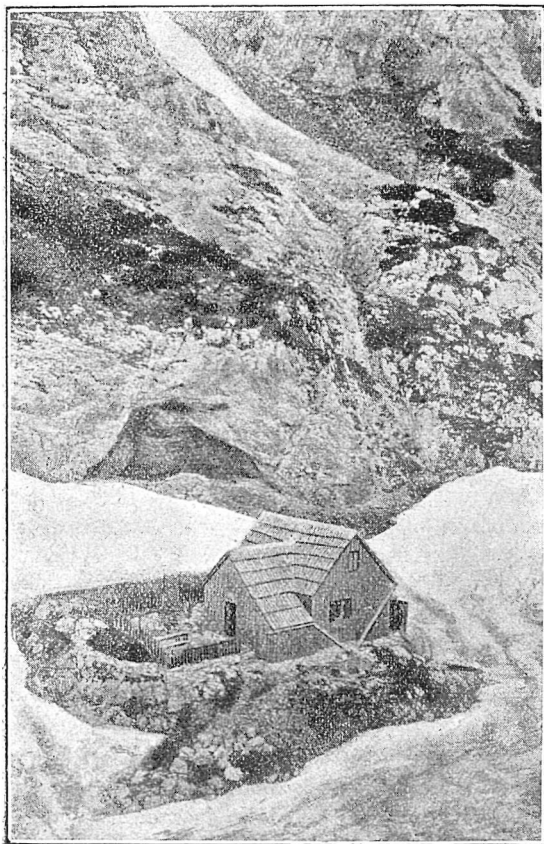
Dohodi: a) Iz Bistriške doline do kočice na Kamniškem sedlu (glej prehode). Od kočice proti jugovzhodu mimo Bab (dve ozki, kvišku štrleči skali) po nadelanem potu v 20 minutah pod Rdeči kup (to je skala, podobna okroglemu stolpu), kjer je malo poprej zelenica „Lajšta“. Pod stenami gori in doli čez rebra in žlebove ter po ploščah ³/₄ ure na Sukálnik, dolg, proti jugu se znižujoč hrbet. Od tam se že vidi najvišji vrhunec Planjave. Dalje pod stenami po ovčji stezi ali malo nižje po tratini na „Pokopališča“ (Britofi, to so gomilam podobni kupčki) ¹/₂ ure vzhodno po ploščah in stopnicah proti žlebu, ki je nasut z gramozom, potem skozi žlebovo grlo in na levo strmo ¹/₄ ure do vrhunca. ⁴/₁/₂ do 5 ur hoje. Rdeča znamenja.

† Stari pot je vodil od pastirske kočice pod Kamniškim sedlom vzhodno pod Planjávске stene ter le na enem mestu navzgor. Po tem potu bodo hribolazci hodili le malokdaj.

b) Od Škarij (1^{1/2} ure, nič nevarno) zahodno, v začetku zelo strmo, ob robu po trati na prvi vrh 20 minut, potem nekoliko nižje, zopet semintja kvišku na podolgast vrh (10 minut), odkoder se že vidi Planjáva; dalje nekoliko ravno po kotlastem svetu, potem na drugi višji vrh (Luška Brana, visoka okolo 2300 m) v 10 minutah. Poslej strmo navzdol po skali 10 minut do podolgastega slemena, ki z višjim vrhom sega do Planjave. Tam je mnogo žlebov, vodečih v Lógarsko dolino, ter skal čudovite oblike (Dolenje Vilice). Zatem proti jugu na levo navzdol ter na desno v ostrem ovinku pod skalo, potem po prodišču povprek na greben 1⁴ ure. Tam na desno pod steno, nekoliko navkreber in povprek ob okrogli jami, prek severne stene na južni odraslek v 20 minutah, končno severno zložno v 5 minutah na vrh Planjave

Razgled s Planjave je zelo razsežen ter enak razgledu z Ojstrice. Vidiyo se vsa Koroška, Visoke Ture s Klekom, Zgornjeavstrijske planine z Dachsteinom, Štajerska proti severovzhodu in vzhodu, proti jugu Kranjska do Gorjáncev, Kočevsko gorovje, Snežnik, Nános, Učka. Julijsko gorovje zakriva nekoliko Grintavec, vendar se vidi Triglav med Grintavcem in Skuto. Planjáva ima dva vrhunca, ki ju spaja sedelce Gornje Vilice; z nižjega vrha se vidi skoro navpik na Kamniško sedlo. — Odhodi: v Kamniško kočo (1^{1/2} ure), čez Škarje v Kocbekovo kočo (2^{1/2} ure) ali čez Škarje v Lógarsko dolino do Pískernika (4 ure).

24. Ojstrica (2350 m) je v vzhodnem delu Savinskih planin najbolj obiskovana gora. Nje strma piramida je veličastna. Dostopna je le od jugozahodne in jugovzhodne strani, drugod branijo navpične stene do nje. Na nekoliko podolgastem slemenu sta dva vrha (zahodni in vzhodni);



KOCBEKOVA KOČA.

z vzhodnega je zlasti krasen pogled v romantični Robánov kot. Razgled je diven in zelo razsežen; v bližini se diviš Planjávi, Gríntavcu, Kočni, Skuti, Mrzli gori, Okréšlju, Lógarski dolini ter južno ležeči gorski planoti; v daljavi zreš Karavánke (s Košúto, Obírjem, Peco), Ture s Klekem, Nános, Učko, Snežník itd. Najprimernejše izhodišče je Kócbekova kočá na Mólički planini, kamor vodijo sledeči dohodi:

a) Iz Luč:

1. Na Planínšeka (5 ur hoje, rdeča znamenja). Ob potoku Lúčnici (v dolini Podvolóvljaku) jugozahodno, ravno po slabi cesti 20 minut, pri križu in tabli ob rdeče zaznamovanem potu na desno navkreber, skozi gozd mimo kmeta Koréna do kmeta Kládnika (³ ¼ ure), za hišo po gozdu po zložnem potu 1 uro na gorsko Planínšekovo planotico (1087 m). Tu je velika kmetija v lepi legi. V hiši je v podstrešju posebna soba S. P. D. z dvema posteljama in opravo. Od hiše se krene potem povprek po planoti med senožetmi in njivami navkreber in se hodi po strmem hrbtu („Lasen“ imenovanem) ³ ¼ ure, potem po gozdu na levo in strmo ¹ 2 ure v lepo dolinico Vódole (1569 m, pastir). Odtod na desno navkreber in na planoto ³ ¼ ure (rob imenovan Enkrat, v bližini voda), potem po planoti ¹ 4 ure do razpotja: na levo vodi pot v Korošico, na desno v Kócbekovo kočó. Na desno se pride polagoma navkreber na sedlo med Črnim in Vélíkim vrhom v ¹ 4 ure (tu se shaja ta pot s potom od Lučke kočé); odtod polagoma navzdol črez Prag v kotlino Móličke planine in do kočé 20 minut.

2. Na Lučko kočó (4¹ 2 do 5 ur hoje, rdeča znamenja). Po okrajni cesti proti severozahodu 20 minut

do kmeta Pečovnika, ki stanuje levo nad cesto, dalje večinoma po gozdu, nekaj časa strmo navkreber po nadelanem potu v Dolu, mimo zapuščene drvarske koč, potem čez prodišče pod velikansko steno Tirščico, kjer se na desno včasih nahaja voda. Nato po vijugastem potu v gozdu do sten Ostrega vrha in na desno strmo na sedlo pri Mrzli jami (1^{1/2} ure); dalje na levo do znožja Ostrega vrha, kjer je na južni strani jezerce. Odtod vedno po gozdnatem pobočju polagoma navkreber 1 uro v kadunjo Koríta; tukaj je voda, korito za živino in Lučka koč. Za koč se zasuč pot na levo navkreber v drugo kadunjo in poševno navkreber po pobočju Dlískovca na gorsko planoto pred Vélikim vrhom 1 uro; potem med ruševjem po vijugastem potu ob južnem pobočju Velikega vrha 1 2 ure in povprečno do sedla pri Črnem vrhu (dalje kakor 1).

3. Skozi Robánov kot (5 ur hoje, rdeča znamenja). Najzanimivejši pot, ali težaven in le izurjenim turistom primeren. Iz Luč po okrajni cesti mimo Igle do kmeta Belšáka 1^{1/4} ure, za poslopjem na levo, čez potok Belo, mimo hiš na kolovoz 20 minut do kmeta Robána (krasen pogled na Ojstrico). Iz Solčáve pa se gre po okrajni cesti proti Lučam 3 4 ure, potem pri studencu „Rogovílcu“ (Gabelwirt) na desno čez most in levo po kolovozu 20 minut do Robána. Pot vodi dalje med njivami, po travnikih in gozdih 1 uro do pastirske koč na Robánovi planini. Tu se obrne na levo čez prodišče in drži dalje med grmovjem navkreber do sten, kjer je dobra voda, potem pa po nadelanem in *strmem* potu mimo prepadov (žice in železni klini) v Jerúzale 2 uri; zgoraj po trati navzdol 5 minut do koč.

b) Iz Bistriške doline (5 ur hoje) greš na Predbéli (ob potoku Beli) severovzhodno polagoma po senčnem potu malo navzgor. V Orglicah se nahaja slap ali skakalec, ki je $1\frac{1}{4}$ ure oddaljen proti zahodnemu pobočju. Potem je pot (črez točko 772 m) strm in drži do pastirske kočé v Bregu in na sedlo Préspedesljaj (v spec. karti Sedlica 1612 m). Pod sedlom je studenec. Od Bistriške doline do sem je $2\frac{1}{2}$ ure. Rdeča znamenja. Nadaljni pot je dober in vodi severno od Vršičev (na levi strani) po tratih in med ruševjem polagoma višé $1\frac{1}{2}$ ure do Praga pri Dedcu (2020 m). Od tam ali na levo 5 minut do kočé (D. u. Ö. A. Va.) v lepi dolinici Korošici ali na desno povprek po pobočju Koroškega vrha 10 minut na Sédelce in $1\frac{1}{4}$ ure navzdol v Kocbekovo kočó. Rdeča znamenja.

† Na Korošico se pride iz Bele tudi po dolini od Orglic na levo med Planjavo in Žvándrovcem. Ta pot se ne sme zaznamenovati; pride se le z izkušénim vodníkom.

c) Iz Kamnika se lahko gre tudi na Stahóvico, na Malo in Veliko planino, Rženík in Konja ter na Préspedesljaj (glej št. 27. in 28.; dalje kakor pri b).

d) Iz Lógarske doline (6 ur hoje, rdeča znamenja) se gre na Škarje (glej prehode). Od tam stopaš na južno stran po trati navzdol, potem na levo po prodišču povprek in strmo po žlebu (stopnice, železni klini) navzgor na tratnato ravnico; dalje na Ojstrico po starem potu kakor št. 2. — S prodišča pod Škarjami še vodi nov pot na levo kvišku pod stene in po skalovju po stopnicah povprek na stari pot višé nad omenjenim razpotjem. Ta pot še ni zavarovan z vrvmi in klini ter je nevaren!

Od Kocbekove kočice sta na Ojstrico dva dohoda :

1. Novi pot (1^{1/2} do 2 uri) je najzanimivejši. Pri kapeli nad kočico kreneš na levo navkreber mimo zijalke, potem greš ob strmem, gramoznatem pobočju povprek do table 5 minut, odtod na desno in po tratah, potem proti zahodu vedno polagoma navkreber ³/₄ ure na ozki greben Male Ojstrice, po grebenu vedno navzgor ³/₄ ure do skalnatega okna in ¹/₄ ure do Ojstričnih sten. Do sem je vedno lep pogled čez navpične stene v Robánov kot ali južno na Kranjsko. Po mnogih stopnicah med skalovjem prideš v ¹/₄ ure na greben in za nekaj minut skoraj ravno po slemenu na zahodni vrh.

2. Stari pot. Od kočice se gre do table (kakor zgoraj), tu na levo nekoliko po ravnem, potem na levo navkreber do pota, ki drži iz Vódol na južni strani Črnega vrha, po njem proti zahodu na Sédelce, to je mali hrbet, ki prehaja v kotlino Korošico. Tu je krasen pogled na Ojstrico. Ob razpotju se gre na desno v kotlino Korošico (nekdanje jezero) navzdol in po ravnem do male, borne turistične kočice (D. u. Ö. A. Va.). V bližini je slaba pastirska kočica, še nižje kotlina Pétkova njiva (nekdanje jezero) s pastirsko kočico. Od Korošice se obrne pot na desno (severno) in vodi po grapi strmo navkreber 20 minut, potem zložno po trati 5 minut mimo okroglaste pečene kadunje; odtod na desno zopet strmo po skalovju 15 minut na tratnato ravnico, kjer je razpotje na levo proti Škarjam in na desno proti Ojstrici. Dalje na desno po trati navkreber ¹/₄ ure ter po gramozu ¹/₄ ure do Rogljev, kjer je pogled v Logarsko dolino; potem strmo po skalovju in v ¹/₂ ure si na vrhu Ojstrice. Ta pot je manj zanimiv. 2¹/₂ ure hoje. Rdeča znamenja.

O p o m b e. Na Ojstrico se pride iz Podvolóvljaka tudi po dolini Štajerske Bele (2 uri); pri koči v Šibju se gre ali na levo 1 uro na Préspedesljaj (dalje kakor pri b) ali tudi na desno zelo strmo po skalovju in tratah do pastirske kočice na Vodotóčniku (1¹/₂ ure), potem pa severozahodno 1 uro na Prag pri Dedcu ter mimo Korošice po starem potu 1³/₄ ure na Ojstrico.

† Iz Robánovega kota so prišli že tudi nekateri predrzni lovci zahodno naravnost po skalah na vzhodni vrh Ojstrice. Ta pot je **vratolomen**.

† Od Korošice se pride po malo rabljeni stezi na Ojstrico tudi takole: Od kočice se gre po kotlini severno, pred Sédelcem pa na levo strmo po žlebih in skalovju na pesek in gramoz (Bleki) ter po gramozu strmo navkreber pod Ojstrične skale, potem na levo strmo na hrbet južnega Ojstričnega slemenca, ki vodi do Korošice navzdol, ter po tem kmalu na vrh.

25.† Vélíki vrh (2113 m) leži od Ojstrice vzhodno ter je skoraj 1 km dolg, od severa proti jugu se raztezajoč širok hrbet, ki je na južnem koncu najvišji.

Dohodi: a) Od Kocbekove kočice se gre po Mólíčki planini vzhodno po zaznamovanem potu 20 minut do Praga; tu na levo v strmo zahodno pobočje in povprečno navkreber, potem čez nekaj zelenic, po produ, največ po stopničastem skalovju ¹/₄ ure na manj nagnjen svet, pokrit s trato in ruševjem. Potem navkreber čez nekaj skalnatih krajev zložno ¹/₄ ure na hrbet in nekaj minut ali na južni ali na severni vrh. 1¹/₄ ure hoje. Rdeča znamenja.

b) Od severovzhodne strani prideš od kadunjaste planote Polšákove precej strmo, a brez nevarnosti na severni vrh.

c) Od vzhodne strani zapustiš zaznamovani pot na ravnici pred Dlískovcem. Med ruševjem in okrog raznih kadunj greš v širok žleb, potem ob levem, južnem robu po tratah strmo na južni vrh.

Razgled z južnega vrha je poučljiv zlasti na mogočno Ojstrico, proti vzhodu v Savinsko dolino in njeno

okolico. S severnega vrha je krasen pogled v Robánov kot, na Ojstrico, Planjavo, Grebén, Košuto, Obír, Olševo, Peco in Ráduho.

26. Strélovec* (1798 m) je ena najlepših razglednih gor v Savinskih planinah. Nahaja se v severnem odrasleku Ojstrice, ki loči Robánov kot od Lógarske doline. Pogled na navpične stene gorovja okrog obeh teh dolin, na Triglav, Karavanke, na Koroško, Obír, Olševo, Ráduho je diven. Dostop je zelo lahek.

Na Strélovec se pride od kmeta Kneza ali iz Lógarske doline.

1. Do Kneza greš: a) od kmeta Robána na desno (severno) strmo po senožeti, potem v gozdu $\frac{1}{2}$ ure do kmeta Vršnika, tam na desno, v gozdu na levo v ovinkih precej strmo $\frac{1}{2}$ ure do kmetov Hóndeta in Kneza; -- b) iz Solčáve južno za župniščem polagoma navkreber po zložnem potu $1\frac{1}{2}$ ure do Kneza. Od tam na levo povprek, potem na desno navkreber po lepem potu $\frac{3}{4}$ ure do roba, kjer zagledaš Strélovec; nato skoraj ravno povprek $1\frac{1}{4}$ ure do pastirske kočé na Strehalici, nadaljni pot vodi po pašniku navkreber do slemena in odtod na desno $1\frac{1}{2}$ ure do vrha. Rdeča znamenja.

2. Iz Lógarske doline greš pri kmetu Plesníku precej strmo proti vzhodu $1\frac{1}{4}$ ure do lepo ležeče Plesníkove planine, dalje nekaj časa proti jugu $1\frac{1}{2}$ ure, potem na levo nazaj navkreber $\frac{3}{4}$ ure. Rdeča znamenja.

27. † Konj (blizu 1800 m) je zanimiv vrh ob severnem robu velike gorske planote Kamniške planine, ki je proti severu v zvezi z južno Ojstrično gorsko planoto po ozkem sedlu, katero omejujeta dolini kranjske in Štajerske Bele.

* Na specialni karti je napačno ime Strehalca; tako se imenuje le prostor okoli pastirske kočé.

Dohodi: Od Préspedeslaja vodi pot na zahodni strani Luške Kope (1753 m) po skalovju in gramozu nekoliko navkreber, potem povprek na sedlo pri Luški Kopi, nato zopet navkreber na zahodni strani na rob, nekoliko vodoravno, potem po stopnicah v skalovju in ruševju navkreber na sedlo, ki je razpokano. Naprej je najtežavnejša hoja. Po stopnicah v skalnatem žlebu se stopa na zahodno stran navzdol, potem strmo navzgor po skali, ki se imenuje „Peč“, nato skozi ruševje na rob. Od tam se gre po skalnatih stopnicah in ruševju na prvi rogelj, zložno na drugega, potem proti vzhodu skozi ruševje na zadnji vrh z drogom. Razgled je zelo lep, zlasti na osrednje Savinske planine, Vélíko planino, Rogátec, Meníno in Bóskovec.

Odhoda s Konja: 1. V Štajersko Belo vodi pot skozi ruševje na robu, potem po široki planini polagoma navzdol $1\frac{1}{4}$ ure do pastirske kočé na Rženíku. Tu se gre zahodno po trati 10 minut, potem blizu roba skal južno-vzhodno skozi gozd 45 minut do Praga, odkoder pelje strm, ali dober pot skozi bukovje najprej severno, potem vzhodno $3\frac{1}{4}$ ure v dolino Bele. — 2. Na Vélíko planino: Do Dola $3\frac{1}{4}$ ure, odtod na levo po ruševju čez Kónjščico 1 uro do Velike planine (glej šte. 28). — Iz Dola se pride na desno v $1\frac{1}{4}$ ure na Kopišča ali Králjev hrib v Bistriški dolini, dalje v 3 urah v Kamnik ali v $1\frac{1}{2}$ ure do izvira Bistrice pri Uršiču.

28.† Vélíka planina (1555 m) je ena največjih gorskih planot, kjer pasejo živino (goved, konje in prasiče). Na Veliki in Mali planini se nahaja 108 pastirskih koč; v njih dobi popotnik povsod mleka, sira, surovega masla in žgancev.

Dohodi: a) Od Korelna v Stahóvici na desno nekaj korakov po okrajni cesti, potem pri znamenju na levo po zložnem potu 1 uro do Sv. Primoža (845 m, dve cerkvi, postavili celjski grofi). Odtod v breg do Sušáve, Pasje peči, nato navzdol do Kisavca, zopet navkreber do Male planine (1507 m) in dalje do Velike planine. Rdeča znamenja. V bližini najvišji vrh Velike planine, Njívica

(1668 m) imenovan. Blizu tam pri Poljanskem robu stoji zasebna lovska koč.

b) Od Presédljaja na Konja (kakor št. 27.) $\frac{1}{2}$ ure po popravljenem potu, $1\frac{1}{4}$ ure na Rženik, $1\frac{1}{2}$ na Dol (2 pastirski koči), na levo $1\frac{1}{2}$ ure na Kónjščico in $3\frac{1}{4}$ ure na Veliko planino.

c) Od izvira Bistrice $1\frac{1}{2}$ ure do Kópíšč na potu proti Kamniku, potem na levo (severovzhodno) strmo na gorsko planoto in do Dola (1313 m) 2 uri; dalje kakor pri b). Ravnotako tudi s Králjevega hriba na desno (severozahodno) do pastirskih koč v Dolu 2 uri.

č) Iz Konjske. $1\frac{1}{2}$ ure od Korelna v Stahóvici, tik pota k izviru Bistrice pri logarjevi hišici, se krene na desno v dolino potoka Kónjščice ter pride po strmem, a ne nevarnem pobočju v 3 urah na Veliko planino med Poljanskim robom in Njívico.

29.† Vélíki Rogátec (1557 m, tudi Špéhove peči) je najvišji vrh v gorski skupini, raztezajoči se od Črnílica (902 m) proti severovzhodu z vrhi: Kranjskim rebrom (Kačjim vrhom, 1435 m), Kaštnim vrhom (1290 m) in Lepenátko (1426 m).

Dohodi: a) Iz Gornjega grada vodita dva pota: 1. Iz trga na grič Pročevino, po gozdu in med njivami navkreber $1\frac{1}{2}$ ure do gornjega Bezóvšeka, skozi gozd in med fratami po kolovozu $3\frac{1}{4}$ ure do Lámprečnika, za hišo na levo strmo navkreber, po hrbtu zložneje $3\frac{1}{4}$ ure do spodnjega Špeha, na levo $1\frac{1}{4}$ ure do gornjega Špeha; tu za hišo na desno v gozd, v njem na levo po kolovozu povprek 10 minut, potem strmo po trati naravnost navkreber, naposled po skalovju proti najvišjemu vrhu 1 uro. Rdeča znamenja. $3\frac{1}{2}$ do 4 ure hoje. — 2. Iz trga po okrajni cesti do Pródnika 10 minut, na desno po dolini ob potoku Kanóljšiči $1\frac{1}{2}$ ure: α) po dolini naprej 1 uro do kmeta Rogla, potem strmo navkreber 20 minut do kmeta Knébovšeka; β) ali na levo navkreber do Oštermana 20 minut, povprečno po Ugóvskih pečeh (zanimivo) 40 minut do Knébovšeka; dalje po skupnem potu po gozdu $1\frac{1}{4}$ do cerkvice sv. Lenarta (zadi mrežast slap in

7 virov). Odtod po tratah strmo navkreber na kolovoz, po njem 1 uro na Kal (sedlo med Lepenátko in Vélíkim Rogátcem), potem na desno pod navpičnimi skalami navkreber in na pot pod št. 1. Rdeča znamenja, 4 ure hoje.

b) Iz Luč se gre na Jeróvčke vrhe, na kmeta Klinarja in gornjega Špeha 2 uri, dalje kakor št. a, 1. Nezaznamenovan pot.

30. Menína (1508 m) je zelo raztegnjeno, obširno gorovje s planoto, na kateri so „doline“ (okroglaste jame) in mnogo vrhuncev.

Dohodi na Meníno do Gornjegrajske kočé (brez provijanta) so:

1. Iz Gornjega grada: a) Na Sv. Florijana. Iz trga (od Mikuša) na levo po občinski cesti do kapelice, tu na desno skozi gozd po potu do znamenja (od tam desno ali levo) $\frac{3}{4}$ ure do cerkvice in 15 minut do Šemprímožnika, potem na levo navkreber, po gozdu 1 uro pod strm klanec. Tu razpotje: 1. Na desno skozi gozd $\frac{1}{4}$ ure na „Prag“, kmalu na levo strmo skozi gozd $1\frac{1}{2}$ ure na „ovčji stan“. 2. Na levo po kamenitem potu strmo 1 uro navkreber na „ovčji stan“, potem po skupnem potu po gorski planoti $1\frac{1}{4}$ do kočé. Belo-rdeča znamenja, 3 ure hoje.

b) Črez Boróvnicó najprej na Trško peč 10 minut, tam na desno po grebenu (po „vrhéh“) 20 minut, zdaj strmo navkreber 1 uro na Borovnicó (majhna ravnica), dalje vedno navkreber 1 uro do „grajščinskega stana“ (studenec), odtod strmo 10 minut na planoto, po planoti mimo pastirske kočé na pot pod a) ali okoli jame „Jespe“ (po leti led) na pot iz Tulinja. Rdeča znamenja, 3 ure hoje.

c) Na Strmčnika. Za grajščinsko pristavo na desno po pešpotu v Ravni $1\frac{1}{4}$ ure, strmo navkreber $1\frac{1}{2}$ ure do kmeta Strmčnika; za hišo na levo skozi gozd po potu, čez drčo in potem strmo po drči $1\frac{3}{4}$ ure do „grajščinskega stana“; dalje kakor b). Rdeča znamenja, 3 ure hoje.

2. Iz Bočne: a) Na Bočko trato $2\frac{1}{2}$ do 3 ure. Od šole proti jugozahodu navkreber do kolovoza, tu na levo naravnost v breg in po ovinkih skozi smrekovje, potem skozi bukovje po nakopanem potu (zadnji del) na Bočko trato ($2\frac{1}{4}$ ure), po pašniku čez grič $1\frac{1}{2}$ ure do koč. Rdeča znamenja.

b) Na Ščávnico. Od Feržémové gostilne po trati v gozd na levo, nekoliko ravno v njem, potem levo navkreber po potu do kmeta Beclóvnika (1 uro), odtod na desno navkreber po drči $\frac{3}{4}$ ure na Strojnik (grajščinska lovska koč); tam naravnost navzgor po gozdu do Korit (studenec), nekoliko ravno naprej, zatem na levo zelo strmo $\frac{1}{2}$ ure na raven pašnik, po katerem se pride na levo (vzhodno) v $1\frac{1}{4}$ ure na Ščávnico (1439 m), na desno (zahodno) po planoti v $\frac{3}{4}$ ure do koč. Rdeča znamenja.

3. Iz Šmartnega mimo pokopališča, desno v gozd, po njem dalje, polagoma navkreber do kmeta Potóčnika, odtod desno strmo po potu do Beclóvnika (dalje kakor 2 b). Nezaznamenovano.

4. Z Vránskega: a) Na Lipo $1\frac{1}{2}$ ure, na levo (južno) po gozdu nekoliko navzgor, po daljnem ovinku vedno na desno pod pečinami po kolovozu do kmeta Leskóvnika ($\frac{3}{4}$ ure), od tam $1\frac{1}{4}$ ure med travniki do kmeta Pikla. Tukaj za hišo na desno, začetkoma po kolovozu v gozdu, potem po potu na levo povprek po

pobočju in naposled naravnost strmo po gozdu navkreber 1 $\frac{1}{4}$ ure na pašnike, potem desno na Ščávnico in proti zahodu po planoti 1 $\frac{1}{4}$ ure do kočé. Rdeča znamenja. — b) Zelo prijeten je pot z Vranskega po dolini Merínici 1 $\frac{2}{2}$ ure, po dobrem koľovozu v ovinkih po bukovju do kmeta Oréhovca 1 $\frac{2}{2}$ ure, na levo nekoliko strmo 1 $\frac{2}{2}$ ure do kmeta Jeseníčnika, po travniku navkreber v gozd in skoraj ravno v ovinku med njivami 3 $\frac{1}{4}$ ure do Pikla (dalje kakor zgoraj). Rdeča znamenja.

5. Iz Špítaliča proti severozahodu po južnem pobočju Meníne na planoto pri veliki mlakuži (2 $\frac{1}{2}$ ure), potem zahodno $\frac{1}{2}$ ure do kočé. — Iz Motníka se gre ali na Pikla ali po potu iz Špítaliča. Nezaznamenovano.

6. Iz Zgornjega Tuhinja se gre po Tuhínjski dolini proti severozahodu po rdeče zaznamenovanem potu skozi gozd na planoto 2 uri, blizu Globáč po pašniku in blizu „Jespe“ do kočé (2 $\frac{1}{2}$ ure). Rdeča znamenja.

31.† Dobróvlje je razsežno, nevisoko gorovje, ki se od Meníne razprostira najprej severovzhodno, potem severno ter loči zgornjo in spodnjo Savinsko dolino. Na širokem hrbtu je več cerkvic, ki jih včasí obiskujejo tudi turisti.

Dohodi: a) K Sv. Urbanu se gre ali iz Mozírja ali Názarij. Iz Mozírja se pride v $\frac{1}{4}$ ure v vas Loke, ob jarku strmo navkreber v $\frac{3}{4}$ ure do cerkvice. Južno sta kotanja in podzemeljska jama z enim nadstropjem. Rdeča znamenja. — Iz Názarij se gre po travniku in gozdu navkreber do Hrašána in mimo kmetov do cerkvice.

b) K cerkvi sv. Janeza in Pavla vodita pota ali iz Bráslovč ali iz Kókarij v 1 $\frac{1}{2}$ do 2 urah.

c) Na Čreto vodita pota iz Kókarij ali z Vranskega. Iz Kokarij se pride skozi Mostni jarek v 1 $\frac{1}{4}$ ure. Z Vranskega se gre $\frac{1}{4}$ ure do gradu v Brodéh, levo $\frac{1}{4}$ ure

na Selo, po dolgem klanecu strmo na višino 1 uro in po ravnem $\frac{1}{2}$ ure do cerkvice. V bližini (10 minut) zahodno je cerkvice sv. Katarine z lesenim stropom. Severno od cerkvice pod navpičnimi skalami je Tinetova jama.

d) K Sv. Joštu je dohod z Vranskega in iz Šmartnega. Z Vranskega se pride v 1 uri v Vólog, v $\frac{1}{2}$ ure na Lipo, tu na desno navkreber $\frac{1}{2}$ ure do cerkve. Iz Šmartnega se gre južno $1\frac{1}{4}$ ure navkreber na Lipo in v $\frac{1}{2}$ ure do cerkve. Rdeča znamenja. — Od Sv. Jošta leži $\frac{1}{2}$ ure daleč, severovzhodno po hrbtu, podzemeljska jama Štubírnica (tudi Žlebírnica).



II.

SKUPINA RÁDUHE.

Od Pávličeve stene na zahodu Savinskih planin se vleče gorski odraslek najprej severno, potem v ovinku vzhodno do Olševe ter ima prehoda čez Pávličev vrh v Belo, čez Pastírkov vrh in Šentlénartsko sedlo v Železno Kapljo. Vse gorovje, ležeče na severni strani Savine, obsega gore: Olševo, Ráduho, planino Travnik, Kamen, Smrékovec in Golte. V geološkem oziru je razen Ráduhe povsem drugače zgrajeno nego ostale Savinske planine, vendar se s pokrajinskega stališča ne da izlahka ločiti od njih.

32. Ólševa (1930 m, na specialni karti Ovčeva) je lepa, strma, podolgasta gora. Z nje severne strani je najlepši pogled na osrednje Savinske planine.

Dohodi: a) Iz Solčáve vodita dva pota: 1. Na Sv. Dúha po pešpotu proti Lógarski dolini $1\frac{1}{2}$ ure, potem strmo navkreber 1 uro do cerkve ter $\frac{1}{2}$ ure na Šentlénartsko sedlo. Na sedlu čez plot in na desno (severovzhodno) po senčnatem, nekoliko močvirnem gozdu proti pobočju Olševe ($\frac{1}{4}$ ure); blizu je studenec. Potem na levo precej strmo navzgor, kmalu na desno v redke gozd in strmo navzgor $\frac{1}{2}$ ure do Potóčke zijálke (velika

jama s kapniki); odtod po žlebu na desno od jame pod navpične skale, tam na desno povprek čez žleb, nato čez malo prodišče do kamenitega stolpiča, potem po strmem robu (opreznost radi prepada!) in $3\frac{1}{4}$ ure na zahodni vrh. Po grebenu, ki je na nekaterih krajih zelo ozek, korakaš proti vzhodu gori in doli čez več vrhuncev in dospeš mimo male jame (Kapljice) v 2 urah na zahodni vrh. Rdeča znamenja, 4 do $4\frac{1}{2}$ ure hoje. — 2. Iz vasi Solčave se gre čez Savino, severno ob Jurčevem potoku, potem strmo 1 uro do Štifterja, nato v gozdu strmo k Olševniku $1\frac{1}{2}$ ure, dalje po tratini in skalah strmo $1\frac{1}{4}$ ure do Štifterjeve kočice, dalje po gosti travi strmo (previdno!) 20 minut na greben in na levo $1\frac{1}{2}$ ure na najvišji vrh. Rdeča znamenja; $3\frac{1}{4}$ do 4 ure hoje.

b) Iz Železne Kaplje vodita tudi dva pota: 1. Na Šentlenartsko sedlo (glej prehode) in dalje kakor pri a, št. 1. — 2. Drugi pot vodi v Remšenikov jarek mimo Kúpica v Marjeto 2 uri, odtod na Olševsko sedlo $\frac{3}{4}$ ure (levo lovska kočica), potem $\frac{3}{4}$ ure desno v kotlino, od koder vodita dva pota: α) V kadunjo in na Štifterjevo sedlo $1\frac{1}{4}$ ure, potem levo 10 minut ravno do Olševnikove jame, potem zahodno po sedlu na oster greben in južno okrog na najvišji hrib $\frac{3}{4}$ ure. — β) Iz kotline greš lahko še na desno povprek po ovčji stezi, skozi gozd in med ruševjem $1\frac{1}{2}$ ure na najvišji vrh.

† Kdor obišče Olševo od Šentlenartskega sedla, si lahko ogleda tudi skalnata vrata. Največja vrata so najlepša (23 m široka in 17 m visoka); dvojica manjša so na levi strani niže. Od imenovanega sedla se gre do studenca Hrevlja proti vzhodu $1\frac{1}{2}$ ure, odtod po stezici strmo po pobočju 1 uro do zanimivih vrat.

33. Ráduha (2065 m) je znamenita, masivna gora, ki ima proti Solčavi navpične stene, proti vzhodu pa poševno pobočje. Ráduha slovi radi bogate planinske flore. Iz Luč je dostop lahek, iz Solčave težavnejši, zlasti na enem mestu nad pastirskimi kočami nad Gróhatom.

Dohodi: a) Iz Luč (4 do 4^{3/4} ure). Pri mostu na levo po ozkem grebenu („Bréznica“), potem strmo navkreber do kmeta Nadlúčnika ³/₄ ure, potem v gozdu po kolovozu navkreber do 1³/₄ ure na Kal (sedlo pred pravo Ráduho), kjer je na desno studenec. Dalje po gozdu strmo navkreber ¹/₂ ure do razpotja na Hudi ravní: 1. Odtod vodi pot na levo strmo navkreber do zapuščenih pastirskih koč na Arti ³/₄ ure; dalje ali na levo strmo navkreber ob robu na zahodni vrh 1¹/₂ ure, ali na desno in potem naravnost strmo navkreber do najvišjega vrha. Rdeča znamenja. — Od Hude ravni se pride tudi po istem potu čez 10 minut po gozdu na desno do grajščinske lovske koč, kjer lahko prenočujejo 4 osebe, ako si v Lučah oskrbe ključ. — 2. Na Loko se krene ob razpotju na Hudi ravní na desno, potem poševno povprek vedno po gozdu ³/₄ ure v lepo zeleno dolinico (1520 m, pastir), nato po dolinici naprej ¹/₄ ure (tu studenec) ter na levo navkreber naravnost na greben do „Durc“ (1 uro), dalje na levo ob grebenu vedno navkreber 1 uro na najvišji vrh. Rdeča znamenja.

b) Z Ljubnega se gre po okrajni cesti proti Lučam do Lakóvníkove gostilne (1¹/₄ ure), za hišo strmo navkreber po gozdu ¹/₄ ure do kmeta Strmčnika, blizu hiše na levo naprej 1 uro do kmeta Člígója in ³/₄ ure do kmeta Rádušnika (soba z dvema posteljama), potem

za hišo na levo po gozdu navkreber 1 uro na Loko; dalje kakor št. a, 2.

c) Iz Solčave se gre po okrajni cesti proti vzhodu (Lučam) 10 minut, pri tabli na levo strmo skozi grmovje $\frac{3}{4}$ ure do kmeta Tolstovršnika, potem po gozdu navkreber po kolovozu $1\frac{1}{2}$ ure na hrbet Javórje, kjer je razpotje: 1. Pod skalami na levo se gre na Gróhat ($1\frac{1}{2}$ ure), pred pastirskimi kočami na desno strmo po prodišču in malo navkreber na „Durce“, kjer je zadnji del zelo strm, potem na desno po grebenu na najvišji vrh 1 uro. — 2. Od razpotja na Javórju se lahko gre na desno skoraj vodoravno, potem polagoma povprek po skalovju (strmo v skalah!) na Malo Ráduho (blizu Durc). Rdeča znamenja.

34.† Travnik (1634 m) je od Ljubnega proti severu do koroške meje se vzdigujoč gozdnat greben, ki ima proti vrhu planinske pašnike in veliko pastirsko kočo. — Z Ljubnega se gre mimo cerkve Rosúle, potem navkreber pod cerkvijo sv. Primoža do kmeta Kovšáka $1\frac{1}{4}$ ure, dalje vedno po hrbtu v gozdu navkreber čez Altárno peč $1\frac{3}{4}$ ure do pastirske kočice in $1\frac{1}{2}$ ure naprej na najvišji vrh. Razgled je precej omejen.

35.† Kamen (1695 m) je Travniku sosednja gora, ki jo obiskujejo izvečine le lovci. Z Ljubnega se gre čez Raske na sedlo Hlípavec (glej prehode) 3 ure, od tam vzhodno navkreber $1\frac{1}{2}$ ure na vrh.

36. Golte (Golčka, tudi Mozirska planina) je zelo razsežno, od trga Mozírja severozahodno ležeče gorovje, ki ima več sneženih in podzemeljskih jam ter usihajočih studencev. Najbolj obiskovana vrha sta Bóskovec (1590 m) in Medvédjak (1566 m, v spec. karti Bela peč, ki je mnogo nižje). Med njima leži v lepi legi Mozirska kočica.

Dohodi do kočē so :

a) Iz Mozirja vodita dva pota : 1. Najlagotnejši pot je na Šmihél. Iz trga se gre mimo hotela „Avstrije“, pod pokopališčem na desno navkreber, večinoma po gozdu $1^1 \frac{1}{4}$ ure do Šmihela. Tam se krene na levo mimo šole navkreber, vedno na levo povprek po pobočju mimo več kmetij (zadnja pogorišče Planinšekovo), potem po gozdu, naposled strmo po skalovju (Kope) 2 uri do kočē. Rdeča znamenja, $3^1 \frac{1}{4}$ ure hoje. — 2. Bolj strm, a nekoliko krajši je pot na Rádegundo. Iz Mozirja se gre pod pokopališčem na levo, nekaj časa po kolovozu ravno, potem navkreber v vasico Globóko, nato po gozdu strmo $1^3 \frac{1}{4}$ ure do Rádegunde; od nove cerkve, kjer je lep pogled v dolino, strmo po travniku do Planinšeka $\frac{1}{2}$ ure; dalje kakor zgoraj. Rdeča znamenja, 3 ure hoje. — Od Planinšeka se tudi lahko gre po kolovozu po daljnem ovinku, zadnji del navkreber na hlevišča (pastirske kočē), potem na desno, nekoliko navzdol v kočō.

b) Z Rečice drži pot skoraj ravno proti severu 1^2 ure v vas Dol-Suho. Odtod zelo strmo po gozdu $3^1 \frac{1}{4}$ ure do kmeta Golíčnika, potem zopet strmo 1^2 ure na lep pašnik (Loka imenovan) blizu kmeta Kórtnerja, nato zložneje po hrbtu navkreber $1^1 \frac{1}{4}$ ure pod Belo peč (velika skalnata stena), tam na desno po lepem potu (mimo studenca) do ceste od Planinšeka, po tisti na hlevišča ali povprek po gozdu in po nadelanem potu v kočō ($\frac{1}{2}$ ure). Rdeča znamenja; $2^1 \frac{1}{2}$ do 3 ure hoje.

c) Iz Radmírja pri Sv. Frančisku se gre po okrajni cesti vzhodno mimo nekdanje mítnice do prvega kmeta Pródnika $\frac{1}{4}$ ure, tu na levo ob potoku Grádnici 20 minut, potem levo navkreber 10 minut do dveh hiš

(Pintar, ki ima tudi ključ), pred hišo na levo, povprečno po gozdu do majhnega mlina, čez potok in levo naprej, kmalu po strmi ledini navkreber, potem zopet na levo povprek do pastirskega hleva, po travniku do Tíršekove žage (3 ¼ ure). Malo višje mlin. Tam na desno strmo navzgor ¾ ¼ ure na sedlo (Lómpreti imenovano), ki leži med Medvédjakom in Kónjščico. Lep pot vodi dalje na levo povprek po gozdu (studenec), naposled nekoliko navkreber 1 ½ ure pod Belo peč; dalje kakor b). Rdeča znamenja, 3 ure hoje.

Od Mozirske kočé sta rdeče zaznamenovana pota na Medvédjak in Bóskovec. — Na Medvédjak se gre nekoliko nad kočó na levo mimo hlevišč (pastirskih koč in stanov) vedno levo povprečno, potem pa po pašniku navkreber 1 uro na vrh. Razgled na Savinske planine in v doline (do Celja) zanimiv. — Na Bóskovec se gre nekoliko nad kočó pri tabli na desno, skoraj ravno proti severu (mimo velike snežene jame), blizu pastirske kočé na desno (vzhodno), strmo po redkem gozdu navkreber 1 uro na vrh.

37. † Sv. Križ (1044 m na Oslóvskem vrhu) je gora z romarsko cerkvijo, odkoder je lep razgled v Šaléško in Savinsko dolino.

Iz Mozirja se gre do Šmihela 1¼ ure, tu navzdol do potoka Ljubije 1 uro (Francek), potem desno navkreber 1 uro. (Od Francka ¼ ¼ ure na levo po tesneh se pride do romantičnega vira Ljubije.) — Drugi, mnogo daljši pot vodi še iz Mozirja po dolini Ljubije, odkoder se pride po strmih potih naravnost k Sv. Križu.

DODATEK.

1. Mrzlica (1051 m) je masivna, do vrha obrasla gora s tremi vrhovi, zato jo imenujejo tudi „Savinski Triglav“. Razgled ž nje je zelo zanimiv. Slovi pa tudi po redki rastlini *Asphodelus albus*, ki raste na južni strani sedla med vzhodnim in zahodnim vrhom. Za udobno bivanje služi Hausenbichlerjeva kočica, ki ima tudi ležišče s 4 žimnicami.

Dohodi: a) Iz Žalca se gre $1\frac{1}{2}$ ure do Griž, potem skozi borovje mimo Golávšeka na zahodno znožje Kamnika, od tam po južnem pobočju Kamnika mimo kmetov Kleména, Govéjšeka, Brgléza (majhna gostilna) do Počivávnika (na sedlu med Mrzlico in Kamnikom), od koder je krasen pogled proti severu. Od tam stopamo nekaj časa po strmem, potem po prav lepem, senčnatem potu mimo Grmádnika in Zrka do kmeta Šloserja in Štora na vzhodnem pobočju Mrzlice. Pot drži dalje po senčnatem gozdu na južno pobočje blizu zadnjega kmeta Zálesnika, potem pa po lepem planinskem pašniku nekoliko strmo do Hausenbichlerjeve kočice. (Rdeča znamenja, $3\frac{1}{2}$ do 4 ure hoda.)

b) Iz Trbóvelj se gre od cerkve naprej po potu na Sv. Katarino in dalje mimo več kmetov na južnem pobočju Mrzlice navkreber na Kriško planino (917 m) ter po planinskem travniku (kakor zgoraj) v Hausenbichlerjevo kočico. (Rdeča znamenja, 3 ure hoda.)

c) Iz Hrastnika se tudi pride po nezaznamovanem potu v $3\frac{1}{2}$ ure zložno navkreber na Mrzlico.

2.† Gora Oljka (734 m) je zelo lepa, razgledna gora v spodnji Savinski dolini. Od tam se vidijo zahodne Savinske planine, Gólovec, Póhorje, Donáti, Kum, posebno pa Savinska dolina. Odtod vidiš 64 cerkev. Na vrhu je cerkev z dvema zvonikoma.

Dohodi: a) Z Rečice na Paki se gre čez železnico proti vzhodu in po travnikih dopod gore $1\frac{1}{2}$ ure, potem strmo po gozdu navkreber $3\frac{1}{4}$ ure do križa, tam na desno po hrbtu $1\frac{1}{2}$ ure do romarske cerkve. (Rdeča znamenja, $1\frac{1}{2}$ ure hoda.)

b) Iz Pólzele vodi pot vzhodno po vozni cesti polagoma navkreber ob pobočju hrbta z Miklavževo cerkvijo; čez $1\frac{1}{2}$ ure se gre na levo navkreber, potem po hrbtu $1\frac{1}{2}$ ure do cerkve. $2\frac{1}{2}$ do 3 ure hoda.

3. Uršula (1696 m) je najvzhodnejši konec Karavank s krasnim razgledom.

Dohodi: a) Iz Slovenjgradca vodita dva pota:
1. Najkrajši pot pelje iz mesta skozi Stari trg in zahodno čez nizek hrbet 1 uro v Sela; tu vodi na desno začetkoma dober pot v obloku, večinoma po gozdu, $3\frac{1}{4}$ ure do rebri (levo križ), potem mimo hiš $1\frac{1}{2}$ ure na vrh (travnik), nato na desno na greben in do znožja zadnjega stožca 1 uro in $\frac{3}{4}$ ure navkreber na vrh Uršule. (Rdeča znamenja, 4 ure hoje.)

2. Iz mesta se gre južno v Podgórje 1 uro, odtod pod cerkvijo sv. Duha zahodno k potoku „Suhemu dolu“, dalje po vozni cesti 2 uri do Plesivčnika (948 m), kjer se dobi tudi prenočišče. (Do sem se tudi lahko pelješ iz mesta z vozom.) Od tam se gre ali strmo $1\frac{1}{4}$ ure ali po cesti na daljnji oblok 2 uri do cerkve sv. Uršule.

Po leti je dobiti pri cerkovniku kruha in vina. Na porabo so 4 postelje.

b) Iz Črne se gre severno po cesti proti Plíberku $1\frac{1}{2}$ ure, potem po Jázbini (jarku) 1 uro, nato levo navkreber do kmeta Karpúha $3\frac{1}{4}$ ure, do točke 1140 m še $1\frac{1}{2}$ ure in $1\frac{3}{4}$ ure na vrh Uršule.

Na Uršulo še vodijo poti iz Kotel, Guštanja in Préval.

4.† Peca (2114 m, Peča) je dolga, masivna gora, vzporedna z Oiševo.

Dohodi: a) Iz Železne Kaplje se gre proti vzhodu ob potoku Lepéni 2 uri do kmeta Hrastóčnika, od tam po rdeče zaznamovanem potu severovzhodno $1\frac{3}{4}$ ure na planino Lušo, $3\frac{1}{4}$ ure do pastirske kočé (studenec) in $1\frac{1}{2}$ ure na vrh.

b) Iz Plíberka se gre po lepem, solnčnem potu $2\frac{3}{4}$ uri do rudarske hiše (1400 m), kjer se dobi iz prijaznosti prenočišče, potem v serpentinah do zadnjega roba gozdov, nato med ruševjem do strmih sten, po njih hrbtu naprej ter se kmalu pride na planoto in do piramide. Od rudarske hiše do vrha je $2\frac{1}{2}$ ure hoda. — Na Peco vodijo tudi še od drugod poti, ki pa po njih malo hodijo.

5. Obír (2141 m, Ojstrc) je osamljena, masivna gora s krasnim razgledom. Dostop je od mnogih strani lahek.

Dohodi: a) Od postaje v Grafensteinu (južna železnica Maribor-Celovec) se gre po cesti južno čez Dravo 2 uri v Galícijo in $1\frac{1}{2}$ ure v Wildenstein; odtod okrog $\frac{1}{2}$ ure k slapu (pot zaznamovan), na Hofmanovo planino (1242 m) 2 uri, na levo $1\frac{1}{4}$ ure na sedlo ter ob telefonski zvezi $1\frac{1}{4}$ ure do Rainerjeve kočé, kjer je meteorološka opazovalnica I. vrste; dalje na desno $\frac{1}{4}$ ure na vrh.

b) Iz Železne Kaplje se gre po zložni cesti po Obirski dolini 2¹/₂ ure po Jovanovem potu na sedlo „Počula“ ter čez Jezersko planino 1³/₄ ure v Rainerjevo kočo. — Drugi pot vodi čez rudnik Schäffleralpe (rdeče zaznamovan) 4 ure; tretji pot čez Fladung na Jezersko planino.

c) Z Jezerskega se gre na Korte (Trögern), ob potoku do Obirskega (Ebriach), od tam na Fladung in na Jezersko planino kakor b); skupaj je 7 ur hoda.



PLANINSKA ZAVETIŠČA V SAVINSKIH PLANINAH.

A. SLOVENSKEGA PLANINSKEGA DRUŠTVA.

Češka koča (1600 m) na Spodnjih Ravnéh v Gornji Jézerski Kočni v krasnem planinskem svetu. Zgrajena l. 1899. v narodnem slogu čeških koč in tudi odznotraj opravljena v češkonarodnem slogu. Ena najlepših koč v Alpah sploh. Dolga 11 m, široka 9 m. Ob vzhodni in južni strani hodnik. V koči soba za dame s 3, soba za gospode s 6 posteljami, soba za vodnike, kuhinja, jedilnica; v podstrešju ležišče za 30 oseb. Na vzhodni strani v bližini izvrsten studenec.

2. Gornjegrajska koča na Meníni (1490 m) na južni strani Leg. Otvorjena l. 1898. Lesena stavba je 5 m dolga in 5 m široka. V turistovski sobi ležišče s 6 slamnicami, v podstrešju 11 slamnic. Južno od koče v bližini studenec.

3. Kocbekova koča (1770 m) na Molíčki planini na vzhodni strani pod Malo Ojstrico. Otvorjena l. 1894. Zidana zgradba ima pastirski oddelek in turistovsko sobo, 5·5 m dolgo in 5 m široko, s 6 žimnicami; v podstrešju je 8 slamnic. V zijalki nad kočjo je skalnata klet, na severni strani pod skalo v Robánovem kotu pa studenec. — Zraven koče stoji na gričku „Jubilejna kapela

sv. Cirila in Metoda“, v kateri se lahko mašuje. Postavljena l. 1898.

4. Koča na Kamniškem sedlu (1879 m). Otvorjena l. 1904. Lesena stavba ima poleg jedilnice in sobe za oskrbnika sobo s 16 posteljami, v podstrešju pa do 30 ležišč.

5. Lučka koča (1430 m) na Korítih pri Polšaku. Zgrajena l. 1898. V koči 4 slamnice.

6. Mozirska koča (1344 m) na Goltéh blizu hlevišč. Otvorjena l. 1896. Dolga 5 m, široka 4 m. V sobi 5 slamnic in v podstrešju 6. Studenec pod skalami 5 minut od koče.

7. Planinšekova soba (1087 m) v podstrešju Planinšekove hiše nad Lučami. 3 postelje. Opravo popolnila „Savinska podružnica“.

Češka podružnica je postavila Češko kočo, Kamniška podružnica Kamniško kočo, Savinska podružnica pa Gornjegrajsko, Kocbekovo, Lučko in Mozirsko kočo.

B. CELJSKE SEKCIJE NEM. PLAN. DR.

8. Koča na Korošici (1806 m) pod Ojstrico. Borna zidana kočica s 4 ležišči. Postavil „Steir. Gebirgsverein“ l. 1876.

9. Koča na Okréšlju (1377 m). Lesena koča z dvema oddelkoma v krasni legi. Turistovska soba ima 9 ležišč. Zgradil l. 1875. „Steir. Gebirgsverein“ in l. 1894. povečala Celjska sekcija.

10. Piskernikovo zavetišče (757 m) je prostorna hiša v Lógarski dolini. V pritličju in podstrešju po 3 sobe. Postelj in ležišč okoli 20. Ob sezoni je po znanem Piskerniku dobro oskrbovana.

Pri bližnjem kmetu Plesniku so tudi 3 postelje na razpolago.

C. KRANJSKE SEKCIJE NEM. PLAN. DR.

11. Zoisova koča (1799 m) na Kokrskem sedlu. Postavljena l. 1898. Lesena zgradba ima turistovsko sobo, spalnice za dame in gospode z ležišči.

D. SEKCIJE ŽELEZNE KAPLJE AVSTR. TUR. KLUBA.

12. Frischaufova koča pod Kokrskim sedlom. Sekcija je prodala kočo Kranjski sekciji, ki jo ima radi konkurence zaprto.

E. KAMNIŠKE MEŠČANSKE KORPORACIJE.

13. Turistovska hiša pri izviru Bistrice. V hiši so jedilnica, spalnice za dame in gospode. Postelj 18, ležišč 20.

O s k r b o v a n e so v poletnem času (od 15. julija do 15. septembra) sledeče koče: Češka, Kamniška, Kocbekova, in Zoisova koča, turistovski hiši pri Uršiču v Bistriški dolini in pri Piskerniku v Lógarski dolini, koča na Okrešlju. Dobiti je vino, pivo, mleko, čaj in razne konzerve.

ZAZNAMEK GOSTILNIC.

(Z * zaznamenovane so gostilnice članov „Slovenskega planinskega društva“.)

Bela (Bad Vellach) na Koroškem: Kopaljšče Jos. Grossa (stanovanja, pošta in brzojav v zdravilnici). — Anton Mubi, pd. Skalar (brez stanovanj).

Bočna: I. Purnat*, pd. Feržém (brez stanovanj).

Bráslovče: I. Grad.

Cerkljè: „Pri pošti“ (I. Vavken).

Črna (na Koroškem): „Pri pošti“ (Fr. Kraut). — „Pri Klemenu“ (Janez Prislan). — Jakob Prah. — I. Krulec.

Gornji grad: Hren Ivan* (brez stanovanj). — Josip Mikuš* (mesar). — Marija Pintar („Pri zvezdi“). — Marija Fischer. — Franc Spende*, pd. Muhovec. — Marija Šlander. — Franc Prislan* (na „Škarpi“ — brez stanovanj). — Pri „Lovcu“ (brez stanovanj).

Jézersko: „Kazino“ (Franc Muri*). — Josip Virnik, pd. Štular (v obeh gostilnicah stanovanja).

Kámnik: Hôtel Fischerjev (Ivan Friedl*). — Josip Kenda*. — Pri „Sokolu“ (Peter Žirovnik*). — Pri „Hrastniku“ (Anton Pintar*). — Pri „Trpincu“.

Kokra: I. Povšnar* (do sem vozi po leti omnibus).

Kranj: Hôtel „Pri stari pošti“ (Josip Golob). — Hôtel „Pri novi pošti“ (I. Jeglič*). — Čitalnična restavracija (Peter Mayr*). — Matija Golob*. — Mavril Mayr*. — I. Weinberger*.

Ljubno: Franc Ks. Petek*. — Alojz Klemenšek*, pd. Režal. — Ignac Fludernik. — I. Ermenc*, pd. Ledeničar (brez stanovanj).

Luče: Pri „Ráduhi“ (Norbert Zanier & sin*). — Ana Planinšek (pri Mežnarici).

Motnik: I. Flegler.

Mozirje: „Na pošti“ (Anton Goričar*). — Hôtel Austria (gospa Roza Tribuč, pd. Lipold).

Názarje: Anton Turnšek*.

Nova Štifta: Pri Golobu.

Preddvór: Pri Selanu (I. Majdič).

Radmírje: Ivan Časl. — I. Moser (sobe, trgovina in pošta).

Rečica: I. Terčak, pd. Čuješ. — I. Prislan.

Sángrad (pri Cerkljah): Kopališče dra. I. Globočnika.*

Solčáva: Kristijan Germel*, pd. Sturm. — Henrik Herle*, pd. Vitežič.

Stahóvica: Karel Prelesnik*, pd. pri Korelnu.

Šmartno (pri Gornjem gradu): Rojten in Žehel.

Šmartno na Paki: Na pošti (Josip Krajnc*).

Šoštanj: Hôtel Austria (Fr. Rajster).

Špítalič: V gradu (grajščinar).

Tržič: Pri grofu Radeckem.

Vránsko: Pri Slovanu (Šentak*).

Želézna Kaplja: Jan. Šumi. — Mat. Morvi. — I. Müller. — Anton Weitzer. — I. Niederdorfer.

CENOVNIKI ZA VODNIKE.

A. ŠTAJERSKO.

I. CENOVNIK.

I. Izhodišče: **Luče.**

1. Na Ráduho in nazaj	5 K
2. „ Ojstrico in „	7 „
3. „ „ „ v Lógarsko dolino	10 „
4. „ „ „ „ Kamnik	10 „
5. „ Planjávo, Kamniško sedlo in Okréšelj	10 „

II. Izhodišče: **Robánov kot.**

6. V Kócbekovo kočó na Molički planini	4 „
7. „ „ „ in na Ojstrico	6 „

III. Izhodišče: **Solčáva.**

8. V Luče	2 „
9. „ Črno črez Koprívno ali Bistro	6 „
10. Na Ljubno	4 „
11. V Železno Kapljo črez Sv. Dúha in Št Lenart	6 „
12. „ Robánov kot in nazaj	2 „
13. „ kopališče Belo črez Pávličev vrh	7 „
14. K Plesníku	2 „
15. „ slapu pod Rínko	4 „

16. Na Olševo (vzhodni vrh) mimo Stifterja in nazaj	5 K
17. Na Olševo (zahodni vrh), v Potóčko zijalko, Skalnata vrata, Remšenikov jarek, Kapljo .	8 „
18. Na Olševo (zahodni vrh) čez Sv. Dúha, Potóčko zijalko in nazaj	5 „
19. Na Ráduho in nazaj	7 „

IV. Izhodišče: **Plesník.**

20. K slapu pod Rinko in nazaj	2 „
21. Na Okréšelj in nazaj	4 „
22. „ „ čez Savinsko sedlo v Belo .	8 „
23. Čez Okréšelj, Savinsko sedlo na Jezérsko .	9 „
24. „ „ Kamniško sedlo k Uršiču . .	8 „
25. Na Ojstrico in nazaj	7 „
26. „ „ „ v Luče	10 „
27. „ „ „ v Bistriško dolino	10 „
28. V Matkov kot in nazaj	3 „
29. „ Železno Kapljo čez Pastírkov vrh . . .	6 „
30. „ Belo čez Pávličev vrh	6 „

V. Izhodišče: **Okréšelj.**

31. Na Kamniško sedlo in nazaj	4 „
32. „ Rinko in nazaj	6 „
33. „ Kamniško sedlo in Brano	7 „
34. „ Kamniško sedlo, Planjávo, Škarje in v Lógarsko dolino	7 „
35. Na Kamniško sedlo in v Bistriško dolino .	8 „
36. Na Skuto skoz Turski žleb	9 „
37. Skoz Turski žleb do Frischaufove kočé*) .	9 „
38. Do Frischaufove kočé*) in na Grintavec . .	12 „

*) Ker je Frischaufova kočá zaprta, velja cenovnik zdaj za Zoisovo kočó na Kókrskem sedlu.

39. Na Skuto, Dolgi hrbet in Grintavec	12 K
40. „ Mrzlo goro	8 „
41. „ Planjavo in v Bistriško dolino	9 „
42. „ Savinsko sedlo — Žrelo — v Češko kočo	4 „

VI. Izhodišče: **Mozírje.**

1. Na Medvédjak	4 „
2. „ Bóskovec	4 „
3. K Radegundi	2 „
4. V Šmihél	1 „
5. K Sv. Križu	4 „
6. K izviru Ljubije	3 „
7. Na goro Oljko	3 „
8. K Sv. Urbanu na Dobróvlju	2 „

Ako se na teh turah prenočuje, sme vodnik od popotnika za vsako noč posebej zahtevati 1 K prenočnine.

Pri drugih nego zgoraj navedenih turah ali pri zvezi več tur se računa plačilo po časovnem cenovniku, in sicer: 6 kron za dan na višavi in 4 krone za dan v dolini. Ako se vodnik odpusti na drugem kraju, nego stanuje, tedaj mu je pot domov plačati po enakem cenovniku.

Št. 9555. Potrjeno po § 11. namestniške naredbe z dne 31. decembra 1873. l., dež. zakonika št. 1. iz 1874. l.

C. kr. okrajno glavarstvo v Celju,
dne 12. aprila 1895.

Zoff, s. r.

B. KRANJSKO.

II. CENOVNIK PO TURAH.

Tek. štev.	Ture	Izhodišče				Zoisova koča	Povšnar	Uršič
		Zoisova koča	Povšnar ali Uršič		Število			
		dni	noči	dni	noči	krone		
1	K Zoisovi koči (1800 m) .	—	—	1	—	—	3	3
2	V Kokro (do Povšnarja) .	1	—	1 1/2	1	3	—	6
3	K izviru Bistrice (do Uršiča)	1	—	1 1/2	1	3	6	—
4	Na Grintavec (2559 m) ali Skuto (2530 m) ali Grebén (2060 m) in nazaj . . .	1	—	2	1	4	7	7
5	Na Grintavec, Skuto in nazaj	1	—	2	1	6	9	9
6	Na Grintavec ali Skuto ali Grebén in do Povšnarja .	1	—	2	1	7	—	10
7	Na Grintavec ali Skuto ali Greben in do Uršiča . .	1	—	2	1	7	10	—
8	Na Grintavec ali Skuto ali Rinko (2441 m) in do Okréšlja (1377 m) . . .	1	—	2	1	8	11	9
9	Na Grintavec in na Jézersko	1	—	2	1	9	10	12
10	Na Kočno (2541 m) in nazaj	1	—	2	1	6	9	9

Tek. štév.	Ture	Izhodišče						
		Zoisova kočá		Povšnar ali Uršič		Zoisova kočá	Povšnar	Uršič
		Števílo						
		dni	noči	dni	noči	krone		
11	Na Kočno in na Jézersko	1	—	2	1	10	11	13
12	Črez Pode na Okréšelj	1	—	2	1	7	10	8
13	„ „ „ Brano (2247 m) in do Uršiča	1	—	2	1	8	11	9
14	Črez Pode na Brano in na Okréšelj	1	—	2	1	9	12	10
15	Na Kamniško sedlo (1879 m) ali Véliko planino (1555 m)	—	—	1	—	—	—	3
16	Črez Kamniško sedlo na Okréšelj	—	—	1	—	—	—	5
17	Črez Kamniško sedlo v Lógarsko dolino (Plesník)	—	—	1	—	—	—	6
18	Na Brano ali Planjavo (2392 m) in nazaj	—	—	1 ¹	2	1	—	5
19	Na Brano ali Planjavo in na Okréšelj	—	—	1 ¹	2	1	—	7
20	Na Ojstrico (2350 m) in nazaj	—	—	2	1	—	—	6
21	Na Ojstrico in v Lógarsko dolino (Plesník)	—	—	2	1	—	—	8

III. CENOVNIK PO DNEVIH.

Ako hribolazec najame vodnika najmanj za 3 dni, tedaj lahko uporabj sledeči časovni cenovnik:

- | | |
|---|-----|
| a.) Za navaden dan hoda, to je za turo do 10 ur | 5 K |
| b.) „ pol dne hoda | 3 „ |
| c.) „ izreden dan hoda (črez 10 ur pota) . . . | 7 „ |
| d.) „ dan v počitek | 3 „ |

Prenočnina je všteta. Ako se odpusti vodnik na drugem kraju nego tam, kjer stanuje, plačati mu je pot do doma po II. cenovniku.

Pritožbe zoper vodnike naj se pošiljajo sekciji „Nem. in avstr. plan. društva“ za Kranjsko v Ljubljano ali osrednjemu odboru „Avstrijskega turistovskega kluba“ (Österreichischer Touristen-Klub) ali pristojnemu c. kr. okrajnemu glavarstvu.

Vodnik se mora hraniti sam ter ne sme zahtevati še drugega plačila razen onega, katero je določeno po tem cenovniku.

Dolžan je nositi hribolazcu 8 kg teže. K temu se štejeta provijant in oprava. Kolikor je teže več, plača se mu za vsak kilogram po 30 vinarjev. Vendar ni sméti zahtevati od vodnika, da bi moral nositi kaj več teže. Za izročeno prtljago je odgovoren.

Ako se izlet na gore podaljša tako, da tega ni kriv vodnik, ima pravico zahtevati za pol dneva 2, za ves dan 4, a za eno prenočevanje 2 kroni doplačila. Pri tem se pol dneva računi za ves dan, ako je vodnik imel posla kaj črez pol dneva.

Za izlete na gore, ki niso navedene tukaj, se dogovori hribolazec sam z vodnikom, koliko mu bode plačati.

Potrjeno z ukazi c. kr. okraj. glavarstva v Kranju z dne 20. junija 1893. l., št. 7434, ter z dne 28. avgusta 1897. l., št. 16.540, in v Kamniku z dne 30. junija 1893. l., št. 7981.

C. KOROŠKO.

IV. CENOVNIK.

Za vodnike v Železni Kaplji.*

Tek. št.	T u r e	Čas			Plačilo		
		ure	K	h			
	Izhodišče: Železna Kaplja.						
1	V kopališče Belo in na Jézerski vrh	5	3	—			
2	Na Jézersko (do Kazine)	6 ^{1/2}	4	—			
3	V kopališče Belo, v Belsko Kočno in nazaj	6	3	—			
4	Na Olševsko sedlo	6	3	—			
5	Črez Št. Lenart, Sv. Dúha v Solčávo (Igla in nazaj Solčava)	12	6	—			
6	Na vrh Olševe	10	5	40			
7	Črez Št. Lenart v Logarsko dolino k Plesniku	10	5	—			
8	Črez Št. Lenart v Logarsko dolino k slapu pod Rinko	12	6	—			
9	V Črno črez Olševo ali Lušo	12	6	—			
10	Na Peco	15	7	—			
11	Na Obir in nazaj	10	5	—			

Št. 9757

Potrjeno v Velikovcu, dne 11. avgusta 1884.

C. kr. vladni svetovalec: **Webenau.**

*) To je samo izvod iz obširnega cenovnika za Savinske doline ter Obir in Peco.

V. CENOVNIK.

Tek. št.	T u r é	Štev.		Plačilo v kron.
		dni	noči	
a) Izhodišče: Túpaliče.				
1	Na Stóržič (kranjski) in nazaj	1	—	5
2	Na Stóržič — Jávornikovo sedlo — v Kokro ali na Gornje Jézersko	1	—	6
3	Na Stóržič in v Tržič	1	1	8
b) Izhodišče: Kokra ali Povšnar.				
1	V Sangrad	1/2	—	3
2	Na Dolgo njivo — Grebén in nazaj	1	—	5
3	„ „ „ „ in v Zoisovo kočó	1	1	6
4	Na Dolgo njivo — Krvávec in nazaj	1	—	5
5	„ „ „ „ in v Bistriško dolino	1	1	6
6	Na Dolgo njivo — Mokrico in nazaj	1	—	6
7	„ „ „ „ in v Bistriško dolino	1	1	8
8	Na Stóržič (kranjski) in nazaj	1	—	5
9	„ „ „ in v Túpaliče ali na Gornje Jézersko	1	—	6
10	Na Stóržič in v Tržič	1	1	8
11	Na Kókrsko sedlo (Zoisova kočá)	1/2	—	3
12	„ „ „ in v Bistriško dolino	1	—	6

Tek.št.	T u r e	Štev.		Plačilo v kron.
		dni	noči	
13	Na Kokrsko sedlo — Grintavec — Dolgi hrbet ali na Skuto — Mlinarsko sedlo in v Češko kočo	2	1	9
14	Na Kokrsko sedlo — Kočno — Grintavec — Dolgi hrbet ali na Skuto in v Zoisovo kočo	2	1	9
15	Na Kokrsko sedlo — Kočno — Grintavec — Dolgi hrbet ali na Skuto in v Kokro ali Bistriško dolino . . .	2	1	10
16	Na Kokrsko sedlo — Grintavec ali Skuto ali Rinko in v kočo na Okrešlju	2	1	11
17	Na Kokrsko sedlo — Grintavec — Dolško škrbino in v Češko kočo .	2	1	9
18	Na Kokrsko sedlo — Kočno — Dolško škrbino in v Češko kočo	2	1	10
19	Na Kokrsko sedlo — Pode — pod Slemenom ali črez Sléme v kočo na Okrešlju	2	1	10
20	Na Kokrsko sedlo — Brano in v Bistriško dolino	2	1	11
21	Na Kokrsko sedlo — Brano in v kočo na Okrešlju	2	1	12
22	Na Kokrsko sedlo — Grintavec in po grebenu na Skuto in nazaj . . .	2	1	10
23	Na Kokrsko sedlo — Grintavec — Skuto in skozi Turski žleb na Okrešelj	2	1	12

Tek. št.	T u r e	Štev.		Plačilo v kron.
		dni	noči	
24	Na Kokrsko sedlo — Grintavec — Skuto in skozi Turski žleb na Okréšelj (ako se obišeje še drugi vrhi: Dolgi hrbet, Rinka, Turska gora, za vsak vrh po 1 krono več)	2	1	13
25	Na Kokrsko sedlo — Grintavec — Skuto — Turski žleb — Savinsko sedlo — v Češko kočo	2	1	14
26	Na Kokrsko sedlo — Greben — v Kokro	1	1	9
27	Na Kočno in nazaj	1	—	8
28	„ „ „ „ na Zoisovo kočo	1	—	9
29	„ „ „ na Dolško škrbino — Grintavec — v Češko kočo	1	1	10
c) Izhodišče: Zoisova koč.				
1	V Kokro	1/2	—	3
2	V Bistriško dolino	1/2	—	3
3	Ture pod b) št. 13 — 26 so od Zoisove koč po 3 K ceneje			
d) Izhodišče: Gornje Jézersko.				
1	V Češko koč	1/2	—	2 ¹ / ₂
2	„ „ „ in nazaj	1	2	3 ¹ / ₂
3	„ „ „ in na Dolško škrbino — Grintavec — v Zoisovo koč	1	1	7
4	V Češko koč — na Dolško škrbino — Grintavec — Mlinarsko sedlo — v Češko koč	1	—	7

Tek. št.	T u r e	Število		Plačilo v kron.
		dni	noči	
5	V Češko kočo — na Mlinarsko sedlo — Grintavec in nazaj	1	—	6
6	V Češko kočo — na Mlinarsko sedlo — Grintavec — v Zoisovo kočo	1	1	7
7	V Češko kočo — na Mlinarsko sedlo — Grintavec - Skuto - Turski žleb - Okrešelj	1	1	10
8	V Češko kočo — na Mlinarsko sedlo — Dolgi hrbet in nazaj	1	—	6
9	V Češko kočo — na Mlinarsko sedlo — Dolgi hrbet — v Zoisovo kočo	1	1	7
10	V Češko kočo — na Mlinarsko sedlo — Skuto — Turski žleb — Okrešelj	1 2	1	9
11	(Iz b št. 24. in 25.)	1/2	1	10
12	V Češko kočo — na Mlinarsko sedlo — Skuto — Turski žleb — Savin- sko sedlo — v Češko kočo	1	1	10
13	(Ista tura, ali v slučaju kakor pri št. 11. več 1 K)	1	1	11
14	V Češko kočo — na Mlinarsko sedlo — v Zoisovo kočo	1	1	6
15	V Češko kočo — na Dolško škrbino — Kočno — v Zoisovo kočo	1	1	9
16	V Češko kočo — na Dolško škrbino — Kočno — v Kokro	1	1	10
17	V Češko kočo — na Dolško škrbino — Kočno — Grintavec — v Zoisovo ali Češko kočo	1 1 2	1	10

Tek. št.	T u r e	Število		Plačilo v kron
		dni	noči	
18	V Češko kočo — na Savinsko sedlo — Okrešelj	1	—	5
19	V Češko kočo — na Savinsko sedlo — Okrešelj in k Piskerniku	1	1	6 ^{1/2}
20	V Češko kočo — na Savinsko sedlo — Turski žleb — Škuto — Mlinarsko sedlo — v Češko kočo	1 ^{1/2}	1	10
21	V Češko kočo (in v slučaju kakor št. 11. več 1 K)	1 ^{1/2}	1	11
22	V Češko kočo — na Savinsko sedlo — v kopališče Belo	1	—	6
23	V Češko kočo — na Savinsko sedlo — v kopališče Belo — na Jézersko	1	1	7
24	V Češko kočo — na Savinsko sedlo — Babo in nazaj ali na Gornje Jézersko	1	1	9
25	V Češko kočo — na Savinsko sedlo — Babo — v Belo (kopališče) . . .	1	1	11
26	V Češko kočo — na Savinsko sedlo — Mrzlo goro in nazaj	1	1	8
27	V Češko kočo — na Savinsko sedlo — Mrzlo goro — v Belo (kopališče)	1	1	11
28	V Češko kočo — na Savinsko sedlo — Mrzlo goro — Okrešelj	1	1	10
29	Na Pristóvnikov Storžič in nazaj . . .	1/2	—	3 ^{1/2}
30	„ „ „ „ v Belo	1/2	—	4 ^{1/2}
31	Na Pristóvnikov Storžič - v Belo in nazaj	1	—	5
32	Na Jenkovo planino — v Belo	1/2	—	4 ^{1/2}

Tek. št.	T u r e	Število		Plačilo v kron.
		dni	noči	
33	Na Jenkovo planino — v Belo in nazaj	1	—	5 ¹ / ₂
34	Na Goli vrh in nazaj	1	2	3 ¹ / ₂
35	" " " — v Belo	1	—	4 ¹ / ₂
36	" " " " " in nazaj	1	—	5
37	Na Veliki vrh in nazaj	1	2	3
38	Na Vérnikov Grintavec in nazaj	1	2	3
39	" " " — Pristovnikov Storžič — Jézersko	1	—	4 ¹ / ₂
40	Na Vérnikov Grintavec — Korita	1 ¹ / ₂	—	3 ³ / ₂
41	Na Storžič (kranjski) in nazaj	1	—	6
42	" " " in v Túpaliče	1	1	7
43	" " " " " Tržič	1	1	8
44	Na Korita — Obír — v Železno Kapljo	1 ¹ / ₂	1	8
45	" " " — v Sela	1 ¹ / ₂	1	8
46	" " " — v Grafenstein	2	1	10
47	Na Košuto in nazaj	2	—	6
48	" " " v Sela	1 ¹ / ₂	1	8
49	" " " " Tržič	1 ¹ / ₂	1	8
50	" " " " " — na Jezersko	1	1	10
51	Na Korita — Sela ali Šénkovo pla- nino — Sela	1	1	5
52	Na Korita — Sela ali Šénkovo pla- nino in nazaj	1	1	7

Opomba. Od Češke koč (izhodišče) so ture pod d, št. 1.—28. za 1 K ceneje.

RED ZA PLANINSKE VODNIKE V VOJVODINI ŠTAJERSKI.*

§ 1.

Nadzorovanje vodništva.

Planinsko vodništvo nadzorujejo in vodijo politična oblastva, ki se poslužujejo pri tem sodelovanja planinskih društev.

§ 5.

Dolžnosti vodnikov.

Vsak potrjeni planinski vodnik je zavezan, nositi s seboj vodniško knjigo. Knjigo mora pokazati popotniku pred začetkom pota, da vpiše vanjo ime, stan in bivališče, in dolžan mu jo je zopet predložiti po končanem potu, če jo zahteva, da zapiše vanjo opazke, izpričevalo in pritožbe.

§ 6.

Vsak vodnik je dolžan, voditi popotnika, če zahteva, po potih, označenih v njegovi knjigi. Ta dolžnost ga ne veže le v posebnih okoliščinah. Vendar sme odreči vodstvo

* Objavljena so le tista določila, ki se nanašajo na vodnika nasproti potnikom.

ali pomoč osebam, katerih telo je očitvidno šibko, ali premladim osebam.

Začeto pot je popolnoma dovršiti, če ni drugače dogovorjeno. Če pa bi imel vodnik utemeljene pomisleke dovršiti pot, mora to povedati potniku ter si dati, ako bi potnik vendarle zahteval nadaljevanje poti, potrditi to okolnost v vodniški knjigi.

§ 7.

Dolžnost vodnikov je, spremljati potnike po določenem potu, opozarjati jih na nevarnosti, paziti, da ne zaidejo, posebno pa, da se ne ponesrečijo. Vodnik je torej upravičen, zahtevati pri vseh v posameznih cenovnikih posebej označenih potih, da najme še drugega vodnika ali nosača, oziroma pri dveh ali več hribolazcih še dva druga vodnika ali nosača; sicer sme odreči vodstvo.

Kadar delajo po njegovi izkušnji posebne okolnosti: slabo vreme, neugodne snežne razmere, nenavaden letni čas, manjša sposobnost ali pomanjkljiva oprava hribolazčeva turo nevarno, mora zahtevati okoliščinam primerno število vodnikov, drugače naj odreče vodstvo.

Za izpolnjevanje vseh teh ukazov je odgovoren vodnik osebno ter se bode strogo kaznovalo vsako zane-marjanje.

§ 8.

Vedenje vodnikov nasproti potovalcem in potovalcev nasproti vodnikom.

Vodnik je zavezan, vesti se nasproti potovalcem vedno dostojno, vljudno in uslužno ter jih podpirati kolikor mogoče.

Nasprotno pa so zavezani tudi potovalci, da ne zahtevajo od vodnika nič nepristojnega, zlasti da mu ne branijo, če zahteva v zmislu teh določil še drugih vodnikov, ali če upravičeno odreka vodstvo.

§ 9.

Postopanje pri nezgodah.

Ko brž zve vodnik, da se pograša kak drug vodnik ali kak hribolazec, ali kadar je opravičena domneva, da se je ponesrečila družba hribolazcev, je dolžan to nemudoma objaviti, ko dospe do najbližje človeške pomoči, ter tudi v vseh ob njegovem potu ležečih zavetiščih, v vseh obljudenih planinskih kočah, eventualno tudi pri najbližji žendarmerijski postaji, najbližjem županstvu ali predstojništvu planinskega ali vodniškega društva. Vrh tega mora, kolikor mu je mogoče, pozvati vodnike v njegovi postaji in okolici na pomoč ter, ako ni v službi kot vodnik, sam pomagati, kolikor mu dopuščajo moči.

Vsak vodnik, ki je na potu ali pa se ni ravnokar vrnil s pota, je zavezan izpolniti tak poziv brez obotavljanja in, če dopuščajo okoliščine, brez odloga.

Istotako mora vodnik dajati pojasnila hribolazcem, ki nimajo vodnika in ga prosijo sveta, kolikor mu je moči.

§ 10.

Kam smejo voditi vodniki.

Strogo je prepovedano vodnikom voditi potovalce v druge kraje in druge kočje, zavetišča in gostilne, nego sami žele.

§ 11.

Nošnja.

Vodnik je zavezan, potovalcu nositi le 8 kilogramov prtljage z živežem in opravo vred, ter ga potovalec nikakor ne sme siliti, več teže nositi.

Pri lahkih potih se sme naložiti vodniku, če dovoli, do 15 kilogramov bremena, sme pa zahtevati za težo nad 8 kilogramov plačilo po cenovniku (§ 14.).

Vodnik je odgovoren za izročeno mu prtljago.

§ 12.

Oprava vodnikov.

Na vseh planinskih potih mora vodnik biti opravljen s primerno dolgo in močno vrvjo in s kompasom, s cepinom in derezami. Za primerno kakovost in uporabo teh reči je odgovoren vodnik.

§ 13.

Nosači.

Potovalcem je dano na voljo, vzeti s seboj poleg vodnika še osebe, nepotrjene za vodnike, da jih spremljajo ali da jim nosijo prtljago. Vendar je osebam, ki niso potrjene za vodnike, prepovedano, ponujati se za vodnike ter voditi razen izjemnih slučajev.

§ 14.

Določevanje in predruugačba cenovnikov.

Cenovnike za vodnike in nosače določuje in predruugačuje c. kr. okrajno glavarstvo, zasliši pa vedno eno izmed planinskih društev iz dotičnega okraja.

§ 15.

Določeni in potrjeni tarifni postavki veljajo za uradno potrjene vodnike in nosače v vseh razmerah, za druge osebe, katerih se poslužujejo potovalci po § 13., pa toliko, kolikor se ne pogodi izrečno drugo plačilo.

§ 16.

Preskrba planinskih vodnikov.

Vodnik se mora preskrbovati povsod sam ter ne sme zahtevati razen tarifnih postavkov nikakršnega drugega plačila. Plačilo za vrnitev vodnika je vedno že obseženo v tarifnem postavku.

§ 17.

Plačilo za poti, ki jih ni v cenovniku.

Za druge poti, ki se ne nahajajo v vodniški knjigi⁴ je plačilo prepuščeno dogovoru vodnika in potovalca.

§ 18.

Spori z vodniki.

Spori med potniki in njih vodniki se naznanjajo razen pristojnim sodiščem pridržanih primerov najbližjemu županstvu ali najbližjemu političnemu okrajnemu oblastvu in temu pristoji rzsodba.

V Gradcu, dne 23. julija 1896.

C. kr. namestnik :
Bacquehem, s. r.

ZAZNAMEK VODNIKOV.

Mozirje: Franc Paher. S. P. D.

Ljubno: Alojzij Kleménšek. S. P. D.

Luče: Anton Pečovnik, pd. Pečnik. S. P. D.

I. Dežman. D. u. Ö. A. V.

Solčava: Blaž Plaznik, pd. Blaž. S. P. D.

Kramer. D. u. Ö. A. V.

Martin Ožep. S. P. D.

Lógarska dolina: Janez Piskernik. D. u. Ö. A. V.

Bistriška dolina: Miha Uršič. S. P. D.

Lorenc Potóčnik. D. u. Ö. A. V.

Jézersko: Jernej Krč. S. P. D.

Franc Kremžar. Ö. T. K.

V sili se dobe tudi taki nosači, ki poznajo zaznamenovane pote.



POŠTE.

I. POŠTA.

Rečica na Paki — Mozirje — Sv. Frančišek —
Gornji grad.

km	Voznina K	Vožnja tja		Poštni kraji	Vožnja nazaj
—	—·—	9·50	6·00	o. Rečica na Paki p.	↑ 3·10 6·00
8	—·80	10·50	7·00	p. Mozirje o.	2·10 5·00
—	—·—	11·15	5·00	o. „ p.	1·45 7·15
17	1·30	12·30	—	o. Nizka o.	12·35 6·05
22	1·40	1·20	7·00	o. Sv. Frančišek Ks. o.	11·50 5·20
30	2·—	2·30	8·10	p. Gornji grad o.	↓ 10·30 4·00

II. POŠTA.

Zadrečka pošta.

km	Voznina K	Vožnja tja		Poštni kraji	Vožnja nazaj
—	—·—	7·10	↑	o. Gornji grad p.	↑ 4·05
4	—·40	7·55	↓	o. Bočna p.	3·25
7	—·50	8·25	↓	o. Šmartno p.	2·55
10	—·80	9·15	↓	o. Kókarje p.	2·05
14	1·20	9·45	↓	o. Mozirje p.	1·30
22	2·—	10·45	↓	o. Rečica na Paki p.	↓ 12·30

III. POŠTA.
Sv. Frančišek — Ljubno.

km	Voznina K	Vožnja tja		Poštna kraja	Vožnja nazaj		
—	—	7·00	1·20	5·20	o. Sv. Frančišek	Ks. p.	6·55 11·50 5·20
2	—	30 7·25	1·45	5·45	p.	Ljubno	o. 6·35 11·25 4·55

IV. POŠTA.
Kranj - Kokra - Jézersko - Železna Kaplja.
Od 15. junija do 15. septembra.

km	Voznina K	Vožnja tja		Poštni kraji	Vožnja nazaj	
—	—	8·40	1·30	o. Kranj	p.	↑ 7·05 2·55
9	1·—	9·45	2·40	o. Tupaliče	o.	6·00 1·55
16	1·60	10·35	3·25	o. Spodnja Kokra	o.	5·10 1·00
18	1·60	10·45	3·45	o. Gorenja	„ o.	5·00 12·40
23	2·—	11·45	...	p. Kokra	o.	4·00 11·30
—	2·80	11·55		o. „	p.	3·50
32	—	1·30		p. Gorenje Jézersko	o.	2·45
—	—	4·00		o. „	p.	4·25
37	—	6·00		p. Kopališče Bela	o.	2·25
—	—	6·10		o. „	„ p.	2·15
46	1·20	7·10		p. Železna Kaplja	o.	↓ 12·45

POPRAVKI.

- Stran 11. Remšenikov graben = Remšenikov jarek.
Stran 11. in 116. Motniščnica, Motničnica = Motniščica.
Stran 21. Menina planina = Menina.
Stran 23. Suhodolnikovo dolinico = Suhodolnikov jarek.
Stran 25. Skalni most = Hudičev most.
Stran 28. Skret = Škred.
Stran 32. Sokat = Šokat.
Stran 36. Terstenik = Trstenik.
Stran 38. Suhodolnikovega grabna = Suhodolnikovega jarka.
Stran 63. Namesto (Strelovec 2): „dalje nekaj časa proti jugu $\frac{1}{2}$ ure, potem na levo nazaj navkreber $\frac{3}{4}$ ure“ je čitati: „dalje na levo naprej skoraj 1 uro, potem na desno zložno navkreber $1 \frac{1}{4}$ ure.“
Stran 67. in 68. Ščavnica = Ščavnice.
Stran 86. Stifterja = Štifterja.
-

VSEBINA.

Predgovor	3—4
Kratka navodila hribolazcem	5—9
Savinske planine (vobče)	10—17

A. DOLINE.

1. Gornja Savinska dolina	18—19
2. Logarska dolina	19—21
3. Zadrečka dolina	21
4. Bistriška dolina	21—22
5. Kokrska dolina	23—24
6. Belska dolina	24—25

B. PREHODI.

1. Iz Logarske doline v Železno Kapljo	26
2. Iz Logarske doline čez Pavličev vrh v Belo	26
3. Iz Logarske doline čez Savinsko sedlo v Belo	27
4. Iz Logarske doline čez Savinsko sedlo na Jezersko	27
5. Iz Logarske doline čez Savinsko sedlo na Kokrsko sedlo	27—28
6. Iz Logarske doline skozi Turski žleb na Kokrsko sedlo	27
7. Iz Logarske doline čez Kamniško sedlo v Bistriško dolino	28—29
8. Iz Logarske doline čez Škarje do Kocbekove kočje	29
9. Iz Solčave čez Šentlenartsko sedlo v Železno Kapljo	29—30

10. Z Jezerskega čez Savinsko sedlo v Logarsko dolino	30
11. Od Češke kočice čez Mlinarsko sedlo na Kokrsko sedlo	30
12. Iz Kokre čez Kokrsko sedlo v Bistriško dolino	31
13. Iz Solčave čez Sleme v Črno na Koroškem	31
14. Iz Solčave čez Bistro v Črno	31
15. Iz Luč čez Raka v Črno na Kranjskem in v Kamnik	31 32
16. Iz Luč čez Arničev vrh v Gornji grad . .	32
17. Iz Luč čez Duplje v Črno na Koroškem .	32
18. Z Ljubnega čez Hlípavec v Črno na Koroškem	32
19. Iz Šmartnega čez Lipo na Vransko . . .	32
20. Iz Gornjega grada čez Črnilec in Porebre v Kamnik	33

C. GORE.

I. Osrednje Savinske planine.

1. Storžičev oddelek.

1. Storžič	34—36
2. Stegovnik	36
3. Konjščica	36
4. Pristovnikov Storžič	37
5. Vernikov Grintavec	37

2. Grintavčev oddelek.

A. Glavno pogorje.

6. Kočna	38—39
7. Grintavec	39—43
8. Dolgi hrbet	43—44

9. Štruca	44
10. Skuta	44—46
11. Rinka	46—47
12. Turska gora	47
13. Brana	47—48

B. Severni razrastki.

14. Mrzla gora	50
15. Pavličeva stena	50—51
16. Baba	51
17. Goli vrh	51
18. Veliki vrh	51

C. Južno predgorje.

19. Greben	51—52
20. Dolga njiva	52
21. Košutina-Mokrica	52—53
22. Krvavčeva skupina	53—54

3. Ojstrični oddelek.

23. Planjava	55—56
24. Ojstrica	56—62
25. Veliki vrh	62—63
26. Strelovec	63
27. Konj	63—64
28. Velika planina	64—65
29. Veliki Rogatec	65—66
30. Menina	66—68
31. Dobrovlje	68—69

II. Skupina Raduhe.

32. Olševa	70—71
33. Raduha	72—73

34. Travnik	73
35. Kamen	73
36. Golte	73
37. Sv. Križ	75

DODATEK.

1. Mrzlica	76—77
2. Gora Oljka	77
3. Uršula	77—78
4. Peca	78
5. Obir	78—79

Planinska zavetišča v Savinskih planinah	80—82
Zaznamek gostilnic	83—84
Cenovniki za vodnike	85—97
Red za planinske vodnike v vojvodini Štajerski	98—102
Zaznamek vodnikov	103
Pošte	104—105
Popravki	106
Vsebina	107
Kazalo	111
Inserati	—

PRILOGI.

1. Zemljevid: Savinske planine, oddelek Grintavčev in Ojstrični.
2. Pogled od Ljubljane na Savinske planine.

KAZALO.

- Adrgaz 54.
Altarna peč 73.
Anzel 51.
Arničev vrh 32.
Arta 72.
Atelski vrh 13.
Baba (koroška) 25, 46, **51**.
Baba Mala 51.
Babe (na Kamniškem sedlu) 55.
Bad Vellach 15, 16, 24, 26, 83.
Bašelj **35**, 36.
Bašeljsko sedlo 35.
Beclovnik 67.
Bela (koroška, potok) 11.
Bela (kopališče) 15, 24, 25, 26, 27, 50, 70, 83.
Bela (kranjska) **22**, 55, 60.
Bela (štajerska) **62**, 63, 64.
Bela (vas) 35.
Bela (potok v Robanovem kotu) **19**, 59.
Bela peč (v Golteh) 74, 75.
Bela peč (koroško-štajerska meja) 32.
Bele vode 13.
Belska dolina 24.
Belšak 59.
Bistra 12, **31**, 32.
Bistrica (kamniška) **22**, 45, 52, 53, 54, 65, 82.
Bistrica (tržiška) 11.
Bistričica 54.
Bistriška dolina 16, **21**, 28, 31, 45, 47, 48, 52, 53, 55, 60, 64, 82, 103.
Blek **48**, 54.
Bleki 62.
Bočka trata 67.
Bočna 21, 67, 83.
Bohinj 47.
Bolska 11.
Borovnica 66. ?
Boskovec 64, **73**, **75**.
Boštjanica 47, **48**.

- Brana 19, 23, 43, **47**, **48**.
 Brana Luška 56.
 Braslovče 68, 83.
 Brdce 18.
 Breg 60.
 Breznica 72.
 Britofi 55.
 Brodi 68.
 Brusniki 53.
- Carinthiaquelle 24.
 Celovška kotlina 12.
 Cerklje 15, 54, 83.
 Cimpaser 24.
 Covnik 26.
- Češka koč 24, 27, 30, 39,
 40, 41, 44, 49, **80**, 82.
 Čreta 68.
 Črna (koroška) 11, 15, 31,
 32, 78, 83.
 Črna (kranjska) **31**, 32.
 Črna (potok) 20.
 Črna dolina 12, 21, 31.
 Črnilec **21**, 32, 33, 65.
 Črni vrh (kranjski) 22.
 Črni vrh (štajerski) 58, 59, 61.
 Črnšek 32.
- Dachstein 56.
 Davovšek 54.
 Dedec 60.
- Dleskovec (na Molički pla-
 nini) 62.
 Dleskovec (pri Lučki koči)
 59.
 Dobrna 13.
 Dobrovlje 68.
 Dol (pri Storžiču) 35.
 Dol (pri Lučah) 59.
 Dol (na Veliki planini) 64,
 65.
 Dol-Suha 74.
 Dolar 36.
 Dolec Spodnji 38.
 Dolec Srednji 38, 39.
 Dolec Zgornji 38, 39, 41.
 Dolga njiva **52**, 53.
 Dolga stena 42, 43.
 Dolgi hrbet 24, 40, **43**,
 44, 45.
 Dolško sedlo 39, **41**, 42.
 Dreta 16, 18.
 Dupeljnik 32.
 Duplje 32.
 Durce 72, 73.
 Dvorje 54.
- Ebriach 79.
 Eisenkappel 24.
 Enkrat 58.
 Fenca 36.
 Fladung 79.

- Frischaufov pot **30**, **40**.
 Frischaufova koča 31, 38,
 42, 52, **82**.
 Fuchs **23**, 24.
- G**abelwirt 15, 59.
 Galicija 78.
 Globače 68.
 Globoko 74.
 Golčka planina 73.
 Goličnik 74.
 Goli vrh 51.
 Golte 18, 70, **73**, 81.
 Gora Oljka 77.
 Gorjanci 56.
 Gornjegrajska koča 66, **80**.
 Gornji grad 12, 14, 15, 18,
21, 32, 33, 65, 66, 83.
 Grad 54.
 Gradčnica 74.
 Gradišnik 37.
 Grafenstein 78.
 Grajščinski stan 66, 67.
 Greben 28.
 Greben Kalški 22, 23, 31,
51, 52, 53, 63.
 Grintavec 23, 24, 34, 38,
39, 41, 42, 43, 44, 45,
 51, 53, 58.
 Grintavec Mali **40**, 42, 43.
 Grintavec Vernikov 37.
- Grintavci 10, 11, 12, 22,
 24, **34**, 38, 47, 50,
 52, 56.
 Griže 76.
 Grohat 72, 73.
 Grušovlje 18.
 Guštanj 78.
- H**agenegg 24.
 Hausenbichlerjeva koča 76.
 Hlev 28, 45.
 Hlipavec **32**, 73.
 Hofmanova planina 78.
 Hrastnik 77.
 Hrevelj 71.
 Huda raven 72.
 Hudi graben 11.
 Hudi prask 50.
 Hudičev most 25, 26.
 Hudo polje 22.
- I**gla 19, 59,
 Izvir Bistrice 22, 52, 64.
- Jančeva prižnica 29.
 Javorija 11.
 Javorje 73.
 Javornik 35.
 Jazbina 78.
 Jenkova planina 25, 51.
 Jermanica 48, 53.
 Jerovčki vrhi 66.

- Jeruzalem 59.
 Jespa 66, 68.
 Jezera (potok) 20.
 Jezerce 54.
 Jezerska brv 18.
 Jezerska planina 79.
 Jezerska soteska 26.
 Jezerski vrh 24, 51.
 Jezersko sedlo 27, 30, 46, 51.
 Jezersko Spodnje 12, 23,
 35, 36.
 Jezersko Zgornje 15, 16, 17,
23, 24, 27, 30, 35, 36,
 40, 79, 83, 94, 103.
 Jovanov pot 79.
 Jubilejna kapelica 80.
 Julijske Alpe 12, 37, 56.
 Jurjevec 45.
Kačji vrh 65.
 Kal (na Raduhi) 72.
 Kal (na Rogatcu) 66.
 Kal (vas) 32.
 Kalce 52.
 Kališ 35.
 Kalška gora 52.
 Kamen 13, 32, 70, **73**.
 Kamnik (mesto) 11, 15, 16,
 21, 22, 29, 31, 32, 33,
 53, 54, 60, 64, 65, 83.
 Kamnik (gora) 76.
 Kamniška koča 43, 55, 56,
81, 82.
 Kamniške planine 10, 11,
34, 63.
 Kamniško sedlo 23, **28**, 47,
 48, 55, 56.
 Kanoljščica 65.
 Kanonir 23, 35.
 Kapljica 71.
 Karavanke 37, 58, 63.
 Kaštni vrh 21, 65.
 Kazino 24, 27, 37, 51.
 Kisavec 64.
 Klek 56, 58.
 Klemenšekova planina 29.
 Knez 63.
 Kobilica 22.
 Kocbekova koča 29, 56, 57,
 58, 60, 61, 62, **80**, 82.
 Koča na Korošici 81.
 Kočevsko gorovje 56.
 Kočna (gora) 10, 23, 24,
38, 39, 41, 44, 51, 58.
 Kočna Belska 24, 25, 27, 50.
 Kočna Gorenja Jezerska **24**,
 25, 27, 30, 51.
 Kočna Spodnja Jezerska
24, 30.
 Kokarje 21, 68.
 Kokra 16, 23, 31, 52, 54,
 83, 92.
 Kokrska dolina 12, **23**, 36.

- Kokrsko sedlo 23, 27, 28,
 30, **31**, 38, 42, 43, 45,
 48, 51, 52, 82.
 Kompotela 52, 53.
 Konj 23, 60, **63**, 64, 65.
 Konjska 65.
 Konjščica (Golte) 75.
 Konjščica (Storžič) 36.
 Konjščica (Velika planina)
 65.
 Kopa (Golte) 74.
 Kopa (Turska gora) 28.
 Kopica 47.
 Kopišča 22, 64, 65.
 Koprivna 31.
 Koren **53**, 54.
 Korita (Menina) 67.
 Korita (Polšak) 59, 81.
 Korošica (koča) 81.
 Korošica (kranjska) 53.
 Korošica (štajerska) 29, 60,
 61, 62.
 Koroški vrh 60.
 Korte 11, 79.
 Košuta 12, 34, 58, 63.
 Košutina 22, 51, **52**, 53.
 Kotle 78.
 Kotličiči 28, 43, 47, 48.
 Kotliški jarek 48.
 Kraljev hrib 22, 64, 65.
 Kranj 16, 23, 34, 35, 54, 84.
 Kranjsko rebro 21, 65.
 Kremžarjev pot 39 **41**.
 Kriška koča 53, 54.
 Kriška planina (kranjska)
 53, 54.
 Kriška planina (štajerska)
 76.
 Krištofova peč 24.
 Križ **46**, 47.
 Križišče 54.
 Krofička 19.
 Kropa 21.
 Krvavec 22, 51 **53**, 54
 Kühnsdorf 16.
 Lajšta 55.
 Lamprečnik 65.
 Langkofel 43.
 Lanišče 54.
 Latvica 50.
 Legarji 27, **28**, 30, 43, 45.
 Lege 80.
 Lepena 78.
 Lepenatka 65, 66.
 Letuš 18.
 Lipa **32**, 67, 69.
 Ljubelj 12.
 Ljubija 16, 18, 75.
 Ljubljana 34.
 Ljubljanska kotlina 12, 13.
 Ljubnica 32.

- Ljubno 13, 15, **18**, 32, 72,
73, 84, 103.
- Logar **19**, 26.
- Logarska dolina 17, **19**, **20**,
26, 27, 28, 29, 30, 55,
56, 60, 61, 63, 82, 103.
- Loka (Golte) 74.
- Loka (Raduha) 72, 73.
- Lom 36.
- Lompreti 75.
- Luče 12, 13, 14, 15, 18,
19, 31, 32, 58, 59, 66,
72, 84, 85, 103.
- Lučka koča 58, 59, **81**.
- Lučnica 31, 32, 58.
- Luša 78.
- Luška Kopa 64.
- Mala planina** 22, 23, 60, **64**.
- Mala Vratca 42, 43, 44.
- Mali Podi 45, 46.
- Marjeta 71.
- Matkov kot **19**, 26, 50.
- Medvedjak 73, **75**.
- Medvodje 36.
- Menina 12, 14, 21, 64, **66**,
68, 80.
- Merinica 68.
- Mitterspitz 46.
- Mlački vrh 13.
- Mlinarska koča 51.
- Mlinarsko sedlo **30**, 40, 42,
43, 44, 45.
- Močnikovo sedlo 36.
- Mokrica 22, 51, **52**, 53.
- Molička planina 58, 62, 80.
- Moste 11.
- Mostni jarek 68.
- Motnišnica (Motniščica) 11.
- Motnik 33, 68, 84.
- Mozirje 13, 14, 15, 16, 17,
18, 68, 73, 74, 75, 84,
87, 103.
- Mozirska koča 73, 75, **81**.
- Mozirska kotlina 18.
- Mozirska planina 73.
- Mrčišče 32.
- Mrzla gora 19, 25, 46, **50**, 58.
- Mrzla jama 59.
- Mrzlica 76.
- Mrzli dol 27, 30, 47, 50.
- Murn 37.
- Murnova peč 37.
- Mužica 11, 31.
- Nanos 47, 56, 58.
- Nazarje **18**, 21, 68, 84.
- Nevljica 11.
- Njivica 64, 65.
- Nova Štifa **21**, 84.
- Ober-Seeland 23.
- Obir 12, 58, 63, **78**.

- Obirska dolina 79.
 Obirsko 11, 79.
 Ojstre 78.
 Ojstrica 11, 19, 23, 28, 29,
 56, 59, 60, 61, 62, 63.
 Ojstrica Mala **61**, 80.
 Okonina 18.
 Okrešelj **20**, 27, 29, 30, 43,
 45, 46, 47, 50, 58, 82, 86.
 Okrešelj (koča) 81.
 Olševa 12, 14, 19, 63, **70**, 78.
 Olševnikova jama 71.
 Olševska planina 11.
 Olševsko sedlo 71.
 Opalenk 20.
 Orglice 60.
 Oslovski vrh 75.
 Osojnik 32.
 Ostri vrh 59.
 Ošterman 65.
 Ovčeva 70.
 Ovčji stan 66.

 Paka 11.
 Pasje peči 64.
 Pastirk 26.
 Pastirkov vrh 17, **26**, 30, 70.
 Pavlič 25, 26.
 Pavličeva stena **50**, 70.
 Pavličev vrh **26**, 50 70.
 Peca 12, 58, 63, **78**.

 Peč 64.
 Peča 78.
 Pečovnik 59.
 Petkova njiva 61.
 Piki 67, 68.
 Piskernik 19, 20, 29, 30,
 56, 82.
 Piskernikovo zavetišče 82.
 Planinska peč 38.
 Planinščica 29.
 Planinšek (lučki) 58.
 Planinšek (mozirski) 74.
 Planinšekova planotica 58.
 Planinšekova soba 81.
 Planjava 19, 23, **55**, 56, 60,
 63.
 Plesivčnik 77.
 Plesnik 20, 63, 82, 86.
 Plesnikova planina 63.
 Pleševnikov vrh 11.
 Pliberk 78.
 Počula 79.
 Podbrežnik 19, 26.
 Podgorje (kranjsko) 11.
 Podgorje (štajersko) 77.
 Pod Grebenom 52.
 Podi **28**, 40, 42, 43, 45.
 Podi Mali 45, 46.
 Podi Veliki 45.
 Podlog 23, 36.
 Podstoržičeva dolina 35.

- Podvolovljak **31**, 58, 62.
 Pohorje 13.
 Pokopališča 55.
 Poljanski rob 65.
 Polšak 62, 81.
 Polzela 77.
 Poreber 33.
 Potočka zijalka 70.
 Povšnar 16, 23, 31, 92.
 Požgani rob 48.
 Prag (Dedec) 60, 62.
 Prag (Menina) 66.
 Prag (Molička planina) 58, 62.
 Prag (Turska gora) 47.
 Prag (Velika planina) 64.
 Predaselj 22.
 Predbela 60.
 Preddvor 16, **23**, 35, 36, 84.
 Predoselj 22.
 Presedljaj 60, 62, 64, 65.
 Presihajoči studenec 19.
 Prevale 78.
 Primskovo 54.
 Pristovnikov Storžič 37.
 Pročevina 65.
 Prodnik 31.
 Pustoslemšek 32.
 Radegunda 74.
 Radmirje 18, 74, 84.
 Raduha 11, 14, 18, 19, 63,
 70, 72.
 Raduha Mala 73.
 Radušnik (lučki) 72.
 Rainerjeva koč 78, 79.
 Rak 31.
 Raske (pri Raduhi) 32.
 Raske (pri Ljubnem) 32, 73.
 Ravni (Menina) 67.
 Ravni Gornje 24, 39, **40**, 41.
 Ravni Spodnje 24, **80.**
 Rdeče Voklo 52.
 Rdeči griči 47.
 Rdeči kup 55.
 Rečica na Paki 17, 18, 77.
 Rečica (trg) 13, 15, **18**,
 74, 84.
 Reka 54.
 Rekar 35.
 Remšenikov jarek (graben)
 11, 26, 71.
 Rinka (kranjska) 19, 24, 25,
 27, 28, **46.**
 Rinka (štajerska) 46.
 Ritzdorf an der Pack 17.
 Rjavčev vrh 29.
 Rjavi plaz 30.
 Roban 59, 63.
 Robanov kot **19**, 58, 59,
 61, 62, 63, 80.
 Robanova planina 59.
 Roblekova planina 37.
 Roblekov jarek 52.

- Rogatec Veliki 21, 64, **65**, 66.
 Roglji 61.
 Rogovilec 19, 59.
 Ropotarjeva dolina 53.
 Rosule 73.
 Rudeneška razvalina 18.
 Ruš 36.
 Rženik 60, 64, 65.
- S**abakovec 36.
 Sangrad 15, 54, 84.
 Sanntaler Alpen 43
 Savina 10, 11, 16, 18, 20,
 70, 71.
 Savine vir 20.
 Savinska dolina, gorenja **18**,
 68.
 Savinska dolina, spodnja 62,
 68.
 Savinske planine **10**, 11,
 12, 13, 16, 24, 34, 37,
 39, 51, 56, 64, 70, 75.
 Savinsko sedlo 25, **27**, **30**,
 46, 50, 51.
 Savska dolina 11, 12, 24.
 Schäffleralpe 79.
 Sedelce 60.
 Sedlica 60.
 Sela 77.
 Selo 69.
 Sidraže 54.
- Sinča vas 16, 24.
 Skalnata vrata 71.
 Skalni most 25.
 Skret (Škred) 28.
 Skorno 11.
 Skuta 23, 24, 28, 43, **44**,
 45, 46, 56, 58.
 Slap pod Rinko **20**, 29.
 Slapar 35.
 Sleme (kranjsko) 23, 43, 45.
 Sleme (štajersko) 31.
 Slovenjgradec 77.
 Smrčkovec 13, 70.
 Snežnik (kranjski) 47, 56, 58
 Sod brez dna 47.
 Solčava 14, 15, **19**, 29, 31,
 59, 63, 70, 71, 73, 84,
 85, 103.
 Solčavske planine 10.
 Srednja vas 54.
 Stahovica 16, 21, 22, 29,
 53, 54, 60, 64, 65, 84.
 Stari Legarji 43, 45.
 Stari trg 77.
 Stegovnik 36.
 Storžič 11, 23, **34**, **35**, **36**.
 Storžič Pristovnikov 37.
 Storžičeva dolina 23.
 Strehalica 63.
 Strelovec 63.
 Streža 45.

- Strmčnik 67.
 Strojnik 67.
 Studenčne mlake 53.
 Suhi dol 77.
 Suhodolnik 31.
 Suhodolnikov jarek (doli-
 nica, graben) 23, 31, 38.
 Sukalnik 55.
 Sušava 64.
 Sv. Ambrož 54.
 Sv. Anton 31, 32.
 Sv. Duh nad Solčavo **29**, 70.
 Sv. Duh (pri Predgorju) 77.
 Sv. Florijan 66.
 Sv. Frančišek **18**, 74.
 Sv. Jakob 31.
 Sv. Janez in Pavel 68.
 Sv. Jošt 69.
 Sv. Katarina (na Dobrovlju)
 69.
 Sv. Katarina (pri Storžiču)
 34, 35, 36.
 Sv. Katarina (pri Trbovljah)
 76.
 Sv. Križ 75.
 Sv. Lenart (koroški) 30.
 Sv. Lenart (kranjski) 54.
 Sv. Lenart (štajerski) 65.
 Sv. Lovrenc 35, 36.
 Sv. Miklavž 77.
 Sv. Primož (kranjski) 22, **64**.
 Sv. Primož (štajerski) 73.
 Sv. Urban 68.
 Sv. Uršula 12, 13, 17, **78**.
 Šaleška dolina 75.
 Ščavnica (Ščavnice) 67, 68.
 Šemprimožnik 66.
 Šenčur 11.
 Šentlenartsko sedlo **29**, 70,
 71.
 Šenturška gora 12.
 Šibje 62.
 Škof 19.
 Škarje 19, **20**, 56, 60, 61.
 Škrbina 19.
 Škred 45.
 Šmartno na Paki 84.
 Šmartno pri Gornjem gradu
 21, 32, 67, 69, 84.
 Šmihel 74, 75.
 Šokat 32.
 Šoštanj 13, 15, 84.
 Špeh Gornji 65, 66.
 Špehove peči 65.
 Špitalič 68, 84.
 Špremova pot 42.
 Šrajetov rob 53.
 Štefanja gora 54.
 Štengrabe 21, 33.
 Štifter 31, 71
 Štifterjeva koč 71.

- Stifterjevo sedlo 71.
 Št. Janž 18.
 Štruca 44.
 Štubirnica 69.
 Št. Vid 11.
 Tinetova jama 69.
 Tirščica 59.
 Topolščica 13, 15.
 Trata 45, 48.
 Travnik 13, 18, 32, 70, **73**.
 Trbovlje 76.
 Triglav 63.
 Triglav Savinski 76.
 Trögern 79.
 Trstenik 36.
 Trška peč 66.
 Tržič 15, 34, 35, 36, 84.
 Tušinj 66, 68.
 Tullerhube 36.
 Tunjice 53.
 Tupaliče 23, 34, 35, 92.
 Turistovska hiša (v Bistrici)
 16, 22, 31, 48, 53, **82**.
 Turistovska hiša pri Pisker-
 niku 20, 29, **82**.
 Turnska grajščina 24.
 Turska gora 19, 43, **47**.
 Turski žleb 27, 28, 30, 43,
 45, 46, **47**.
 Učka 56, 58.
 Ugovske peči 65.
 Urbančičeva grajščina 24.
 Uršič 16, 22, 29, 31, 45,
 48, 52, 53, 64, 82.
 Uršula 12, 13, 17, **78**.
 Varpolje 18.
 Velenje 13.
 Velesovo 54.
 Velika planina 52, 23, 60,
 64, 65.
 Veliki vrh (koroški) 51.
 Veliki vrh (štajerski) 19, 58,
 59, **62**.
 Veliki Zvoh 53, 54.
 Velikovec 23.
 Vellach, Bad 16, 24.
 Vernikov Grintavec 37.
 Vilice Dolenje 56.
 Vilice Gorenje 56.
 Vir Savine 20.
 Višenska planina 54.
 Vodine 24, 27, **30**.
 Vodole **58**, 61.
 Vodotočnik 62.
 Vojnik 13.
 Volog 32, 69.
 Vransko 15, 32, 67, 68,
 69, 84.
 Vrbovec 16, **18**.
 Vršiči 60.
 Wildenstein 78.

Zadrečka dolina 12, **21**.

Zakal 54.

Zaplata 23, 35.

Zavelb 48.

Zeleni vrh 51.

Zijalka 48.

Zoisova koča 23, 28, 30,

31, 39, 42, 44, 52, 53,

82, 94.

Žagana peč 22, 31, 45.

Žalec 76.

Železna Kaplja 15, 16, **24**,

26, 29, 30, 70, 71, 78,

79, 84, 91.

Žibovt 26.

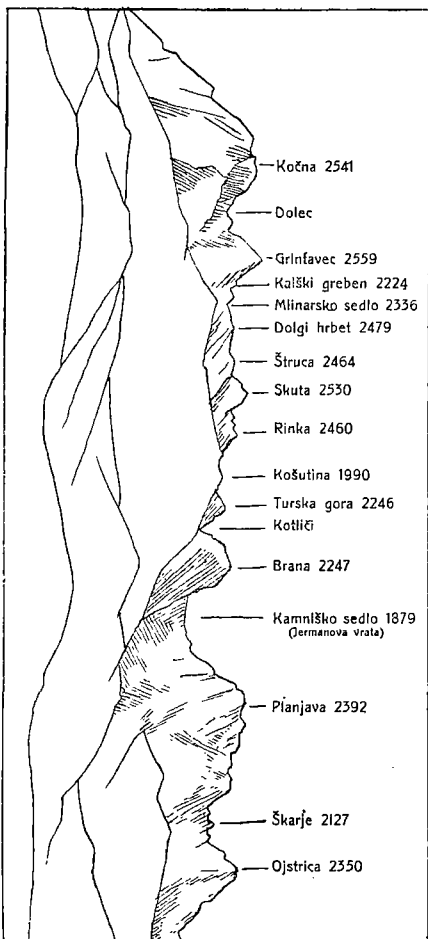
Žlebirnica 69.

Žmavčarji 48.

Žrelo 27, **30**.

Žvandrovec 60.

Pogled od Ljubljane na Savinske planine.



Trgovina na debelo in drobno.

J. Korenčan, Avg. Auerja nasl.,
v Ljubljani, na Starem trgu 5

priporoča svoje veliko skladišče vsakovrstnega norimberškega in galanterijskega blaga, pa tudi bogato izbrano zalogo raznovrstnega zimskega blaga, kakor: jopice, hlače, turistovske srajce itd., ženske in moške nogavice, zimske in letne ter tudi vse potrebščine za krojače in šivilje.



Najboljše turistovske palice,
najtrdnejši nahrbtniki.



Prva tovarna oljnatih barv, firneža,
laka in kleja

Adolf Hauptmann
v Ljubljani.

Prodaja na drobno in na debelo!

Ustanovljena 1832.

Ilustrovani ceniki se pošljejo na željo zastonj in poštnine prosto.

Peternelov dom na Bledu

priporoča vsem letoviščnikom in izletnikom svoje

**ugodne sobe in svojo izborno
restavracijo.**

Jedila okusna. Točijo se najboljša dolenska in istrska vina ter budjeviško pivo iz akcijske pivovarne. Bivanje za daljšo dobo je začasa naznaniti.

Lastnik: **Jakob Peternel**, župan blejski.



Fran Strupi v Celju

na Graški cesti št. 4.

Zaloga stekla, porcelana, kamenine, belgijskih in čeških šip, svetiljk, ogledal in zlatih okvirov, raznovrstne posode za zasebnike, gostilne in kavarne.

Bogata izber lepotičnih izdelkov iz stekla in porcelana, majolike, žgane prsti, bronca in kovin.

Prevzema vsa steklarska dela pri cerkvah in drugih stavbah ter izdeluje tudi okvire za podobe.

Najnižje cene. Najsolidnejša in najtočnejša postrežba.

Podružnica v Laškem trgu.

Josipina Schumi

tovarna kanditov in slaščic

v Ljubljani, Gradišče šte. 9

priporoča veliko zalogo vsakovrstnih svojih izdelkov,
kakor:

mnogovrstne kandite, fine
francoske bonbone, čokolad-
nike, fondant Tourec itd.

Pristen malinovec, marelični sok,
čokolada, kakaovi praški, cvetice za
okras tort ter razno izvrstno pecivo,
ki se ne pokvari.

Vsi izdelki so brez vsake konkurence.

Postrežba točna.

Cene zmerne.





ILIRSKKE TESTENINE

Gospodinje, postrezite vendar
bolj pogostokrat družinam
ž njimi, saj se dajo napravljati
na različne načine.

SLOVE KOT
NAJOKUSNEJŠA JED
TE VRSTE.

PRVA SLOVENSKA TOVARNA TESTENIN
ŽNIDERŠIČ & VALENČIČ
V ILIRSKI BISTRICI NA KRANJSKEM.



VINCENC ČAMERNIK

OBLASTVENO PREIZKUŠENI KAMENOSEŠKI MOJSTER

PREJ J. WEBERJA DEDIČI.

CELJE, NOVA ULICA 11.

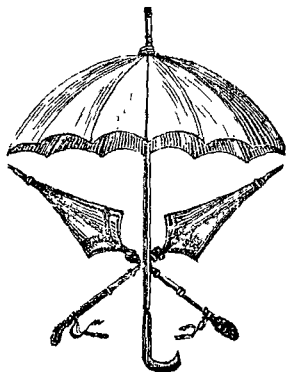
Delavnica za umetne cerkvene kamenoseške izdelke in podobarski atelje. Največja zaloga grobnih spomenikov na slovenskem Štajerskem.

Lastni kamenolomi za črni granit in marmor.

Vsa stavbna dela. — Pohištvene plošče iz raznih marmorjev. — Struganje in likanje izdelkov s stroji. — Naprava kompletnih rodbinskih rakev in drugih kamenoseških del na pokopališčih.

Priznано solidno in fino delo.

Načrti na zahtevanje takoj. — Konkurenčne cene.



L. Mikusch

Ljubljana, Mestni trg 15

priporoča svojo bogato za-
logo vsakovrstnih

dežnikov, solnčnikov

Ustanovljeno 1839.

Ljubljanska kreditna banka

v Ljubljani, Špitalske ulice 2.

Podružnici v Spljetu v Dalmaciji in v Celovcu na
Koroškem.

Kupuje in prodaja vseh vrst
rente, zastavna pisma, prijor-
tete, srečke, delnice, valute,
novce in devize.

Daje predplačila na vred-
nostne papirje.

Eskompt in inkaso menic.

Promese za vsako žrebanje.

Denarne vloge sprejema in
obrestuje od dneva vlozbe
do dneva vzdiga v tekočem
računu ali na vložne knjižice.

Zavaruje srečke proti kurzni
izgubi.

Borzna naročila.

Vinkuluje in devinkuluje vo-
jaške ženitne kavcije.

Vloge na knjižice se obrestujejo po 4⁰ o.



Gričar & Mejač

v Ljubljani, Prešernove ulice št. 9

priporočata svojo bogato zalogo
izgotovljene obleke
za gospode in gospe, dečke in
deklince ter najboljše perilo in
zavratnike.

Zlasti opozarjata na nepremočljiva
lodenasta oblačila,
haveloke in najnovejše pelerine
za turiste in lovce.

**Ilustrovani ceniki se pošiljajo
zastonj in franko.**



Ustavnov. 1842.

Delovanje z
električno silo

Tovarna
oljnatih barv, laka in firneža

BRATA EBERL

V LJUBLJANI

slikarja napisov, dekoracijska, po-
hištvena in stavbinska pleskarja-
lakirarja.

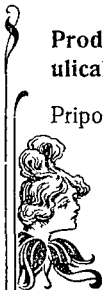
Pleskarja c. kr. držav. železnic in c. kr. priv.
južne železnice.

Delavnica v Igriških ulicah št. 6 — blizu
vladne palače.

Prodajalna in pisarna v Miklošičevih
ulicah št. 6 za frančiškansko cerkvijo.

Priporočata se slav. občinstvu v mestu in
na deželi za vse v njino stroko
spadajoče delo, katero izvršujeta
priznано reelno in fino po naj-
nižjih cenah.


Telefon št. 154.



Previdnost pri nakupovanju!

Pazite dobro na to, — v prometu se nahajajo Zabojočki

in Zavojočki, ki niso pristni „Franck“

ampak  ponarejenja!

Če hočete

pijačo in

kavo,

pristni

primesek

ki je pa

s to registrovano znamko:



težno

redilno

zahtevajte

„Franckovi“

in kavi,

pristen samo





C. in kr. dvorni založnik

Albert Eckert v Gradcu.

Tovarna najfinejših likerjev.

Svetovnoznana specialiteta:

Rutica (Edelraute).

Tovarna za rum, žganje, gorčico, vinski kis in sadne soke. Parna žganjarna za štajerski konjak, vinsko žganje, borovničevce itd.

Uvoz Jamajčnega ruma, francoskega konjaka, kitajskega in indijskega čaja.

Zaloga: Murplatz 6 in Kaiser Josef-Platz 5.

Južnoštajerska hranilnica v Celju

v Narodnem domu,

za katero jamčijo okraji: Sevnica, Gornji grad, Šoštanj, Vrankso in Šmarje pri Jelšah za popolno varnost vlog in za njih po pravilih določeno obrestovanje do **neomejene visokosti**, ima sedaj čez **tri in tri četrti milijona kron** hranilnih vlog.

Hranilnica posluje s strankami vsak **torek** in **petek** dopoldne, za druga opravila pa je odprta vsak dan ob navadnih urah.

Hranilne vloge obrestuje po 4⁰0 in pripisuje obresti poluletno h kapitalu. Ker plačuje **rentni davek sama**, dobivajo vložniki **spolnoma 4⁰0ne obresti**.

Izposojuje na zemljiško varnost po 5 odstotkov.

RAJMUND BRATANIČ

trgovec

v Lučah v Savinski
dolini

priporoča svojo trgovino z
mešanim blagom, posebno
razne potrebščine za turiste,
kakor palice, nogavice, na-
hrbtnike, ploščnate kupice
in steklenice, svetilnice, žre-
blje za črevlje, čaj, sladkor,
konserve, izvrsten naraven
brinovec, pristen rum itd.

Cene nizke.



Pozor!

Tone: „Imaš kaj pijače
s seboj?“

Miha: „Na!“ (Pije.)

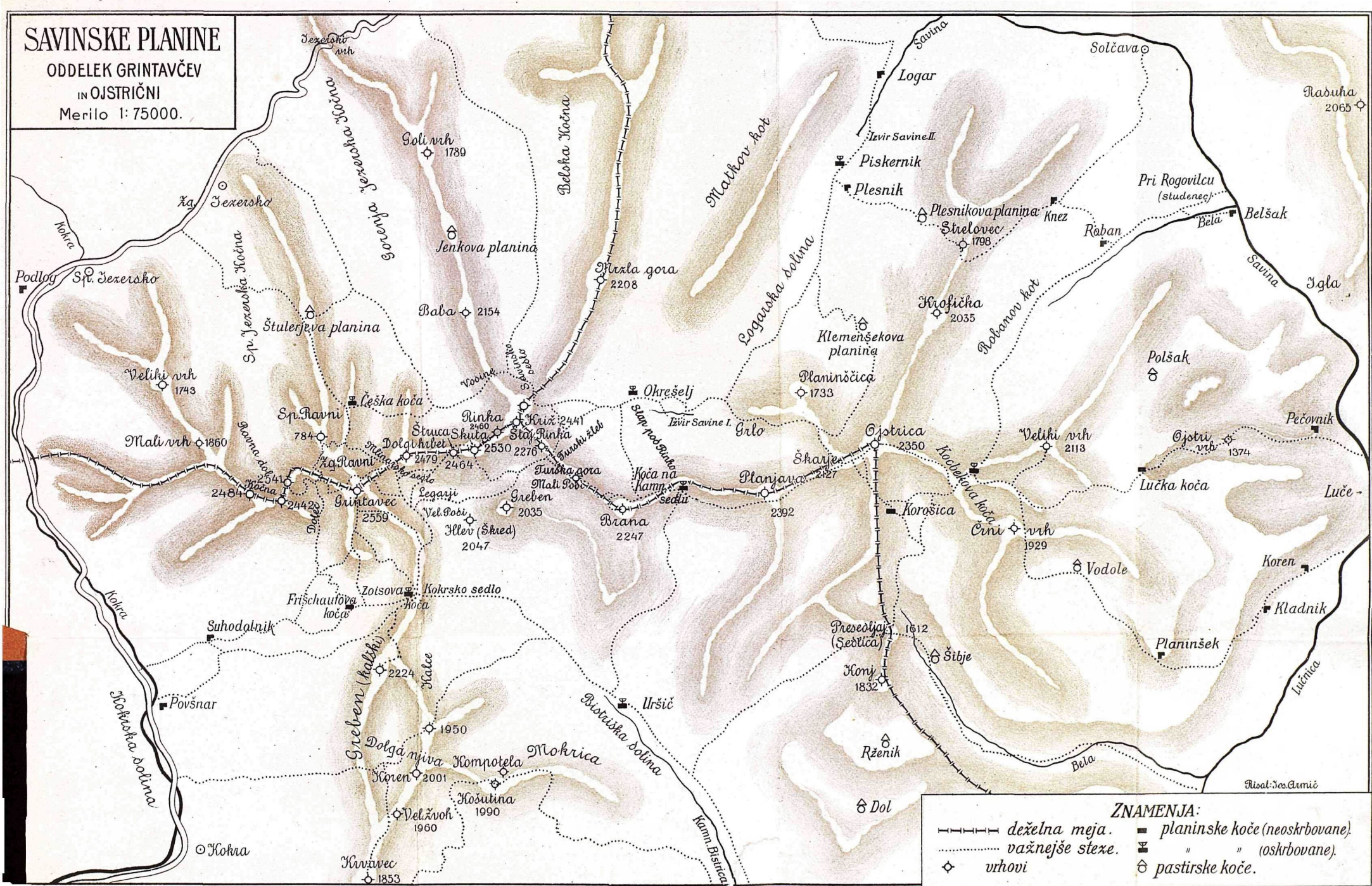
Tone: „Ah, to je kap-
ljica! Kje si jo dobil?“

Miha: „Naročil sem jo
naravnost iz velike žga-
njarne **Petra Ručigaja v
Bočni pri Gornjem gradu**.
Tam dobiš vedno pristno,
dvakrat žgano slivovko, bri-
novec, figovo žganje itd.,
vse po najnižji ceni.



SAVINSKE PLANINE

ODDELEK GRINTAVČEV
IN OJSTRICNI
Merilo 1:75000.



ZNAMENJA:

-----	deželna meja.	■	planinske koč (neoskrbovane).
.....	važnejše staze.	□	" " (oskrbovane).
◇	vrhovi	⊗	pastirske koč.



DELNIŠKA DRUŽBA

ZDRUŽENIH PIVOVAREN

V ŽALCU IN LAŠKEM
TRGU

S SEDEŽEM V

LJUBLJANI, SODNIJSKE
ULICE 4

PRIPOROČA SVOJE

IZBORNO PIVO

V SODČKIH
IN STEKLENICAH.



Na debelo! Na drobno!



Postrežba točna! Cene nizke!

Narodna trgovina „MERKUR“

Celje (Štajersko)

Podružnica v Kranju (Kranjsko)

PETER MAJDIČ

priporoča svojo veliko zalogo **železnine**, zlasti najboljše železo v šibah, vseh vrst potrebščine in orodje za ključalničarje, mizarje i. dr., poljedelsko orodje in različne stroje, stavbinske potrebščine, traverze, železniške relse, Portlandski in Romanov cement, strešno lepnic, stropno trsje, plinove in vodovodne cevi, opravo za strelovode, samokolnice, sesalke, tehtnice, sobno in kuhinjsko posodo, kotle za kuhanje žganja itd. itd.

Edina zaloga kos z znamko sv. Cirila in Metoda. Tomasova žlindra — najboljše umetno gnojilo. Bogata izbira vsakovrstnih nagrobnih križev.



Hotel „AVSTRIJA“ v Mozirju.

Tu se dobe pristna štajerska vina, izborno pivo, okusna jedila ter sobe za prenočevanje po nizkih cenah. — Postaja „Zveze slovenskih kolesarjev“.

Roza Lipold, posestnica.

Hotel „PRI POŠTI“ v Mozirju.

P. n. turisti in letoviščniki dobe pristna štajerska vina, izborno pivo, izborna jedila in sobe za prenočevanje po nizkih cenah ter vozove na vse kraje. V hiši je c. kr. poštni in brzojavni urad.

Anton Goričar, lastnik.

Kristijan Germel, pd. Šturm v Solčavi

priporoča svojo gostilno, kjer je dobiti pristno vino, pivo delniške družbe v Ljubljani, dobra jedila in snažne sobe za prenočevanje. V hiši je c. kr. poštni urad.

Preskrbijo se vodniki in nosači.

Henrik Herle, gostilničar v Solčavi

toči pristna vina in pivo delniške družbe v Ljubljani. — Jedila okusna. — Za prenočevanje snažne sobe.

Preskrbijo se vodniki in nosači.

Štedljiva
KAVINA PRIMES

(pristna cikorija)

prodaja se v prid

družbi sv. Cirila in Metoda

Ljubljani.



Izdeluje:

Prva jugoslovanska tovarna
za kavine surogate, figovo in sladno kavo

Ljubljani.

Jakob Božič,
trgovec z mešanim blagom v
Gornjem gradu,
priporoča svojo bogato zalogo
raznovrstnega blaga,
zlasti potrebščine za hribolazce
in kolesarje, čaj, rum, slivovko
itd.

Krasne razglednice.

Vse po najnižjih cenah.

Zanierjevi gostilni

v Lučah: „Pri Raduhi“

in

v Letušu blizu Mozirja

priporočata

dobra prenočišča, okusna jedila,
pristna vina, dobro marčno pivo in
različno pristno krepilno pijačo.

Ravnotam se nahajata lastni

trgovini z mešanim blagom

ki sta založeni tudi z vsemi potreb-
ščinami za hribolazce.

Posebno lepa izber različnih raz-
glednic iz

Savinskih planin.



Ljubno v Savinski dolini.

P. n. turistom priporočam svojo gostilno, kjer dobe pristno štajersko vino, pivo, dobra jedila in sobe za prenočevanje po nizkih cenah.

Vozovi na razpolaganje na vse kraje, ravno tako nosači.

Priporočam tudi svojo bogato zalogo mešanega blaga, posebno razne potrebščine za hribolazce, izborno slivovko ter raznovrstne razglednice.

Franc Ksav. Petek.

Slovensko planinsko društvo

vabi turiste in prijatelje planinstva, da pristopijo kot člani osrednjemu odboru v Ljubljani ali podružnicam: Cerkljanski (v Cerknem), Češki (v Pragi), Idrijski (v Idriji), Kamniški (v Kamniku), Kranjski (v Kranju), Kranjskogorski (na Jesenicah), Podravski (v Rušah pri Mariboru), Savinski (v Gornjem gradu), Šoški (v Tolminu), Šaleški (v Šoštanjju), Tržaški (v Trstu), Ajdovsko-Vipavski (v Šturijah), Ziljski (v Ziljski Bistrici).

Članarina znaša na leto 6 K, poleg tega zneska plača nov član tudi 2 K vpisnine. Ustanovnik plača enkrat za vselej 60 K. Vseučiliščniki plačajo 3 K letnine in so prosti vpisnine.

Vsi člani dobivajo brezplačno „Planinski Vestnik“ ali „Alpsky Vestnik“. — Društveno znamenje stane 2 K. V sezoni dobe dijaki legitimacije pri podružnicah ali pri osrednjem odboru.

