

# Slovensko planinsko društvo

77784. (1893 - 1903)



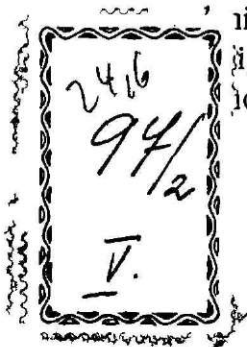
## PO DESETIH LETIH.

**M**inilo je prvo desetletje, kar deluje „Slovensko planinsko društvo“. Bilo je srečno desetletje, srečno in tudi uspešno. Danes je društvo veliko, priljubljeno in hvalno priznano.

Ideja je bila, ki je dala zdravo rast društvu, ideja ljubezni do domovine in njenih krasot, ki ga je krepila, jačila in ga silila vedno dalje in više. Hitro se je razvilo društvo, razcvitalo se ob vedno obilnejših nalogah, ki so ga vzdrževale v živahnem delovanju. Če se oziramo na lepo vrsto doslej izvršenih del, smemo ponosno trditi, da je društvo res delalo, da je koristno delalo in da je le v občni prospeli namenilo, kar mu je naklonila in zapala javna simpatija.

Misel, ustanoviti Slovensko planinsko društvo, se je rodila vrhu Karavank, na lepi slovenski gori Stolu. Prvo letno poročilo pravi o tem:

„Dne 23. julija 1892. l. so prilezli mladi narodni hribolazci, Josip Hauptman, Ivan Korenčan in Anton Škof, nabiraje planik, vsaka z druge strani na visoko pečino. Krasno vreme, prelep razgled in mičen šopek nik so razveseljevali mlada srca. Počivaje na trdi tla, so ugibali, kako da je po vseh slovenskih hribih, karkoli jih vodi pot, videti le tuje delo. Tuja roka



zaznamenuje pota, postavlja koče in napravlja na slovenskih tleh le nemške napise in kažipote. Vzdravimo se! so rekli mladeniči, podali si roke, pobratili se ter za trdno sklenili, da ne nehajo preje, dokler se ne ustanovi slovensko planinsko društvo.“

Septembra meseca 1892. l. so se pričeli zbirati somišljeniki. Po štiri, pet, šest se jih je odzivalo vabilu sklicateljev. Zanimanje je bilo od dne do dne večje in ž njim radost sklicateljev. Kmalu se je sestavil pripravljalni odbor in sklical več osnovalnih shodov, prvega dne 22. septembra 1892. l.

Na shodu dne 13. novembra so bili v začasni odbor izvoljeni gg.: Ivan Hrasky (načelnik), Vinko Borštner, Josip Hauptman, Anton Mikuš, Simon Rutar, Ivan Soklič, Fran Tavčar, Fran Triller in Jernej Žitnik.

Ta odbor je sestavil pravila, katera je slavno c. kr. ministrstvo za notranje stvari potrdilo z odlokom z dne 10. jan. 1893. l., št. 30.637, pripravljal in vse potrebno ukrenil za **ustanovni občni zbor**, ki se je vršil dne 27. februarja 1893. l. v vrtnem salonu pri „Maliču“ v Ljubljani.

In posrečila se je namera. Drobnost seme navdušenja je našlo rodovitna tla, vzklilo je v drevesce, ki je naglo raslo in ki razteza danes svoje veje daleč nad vse ozemlje slovenskega naroda. V Ljubljani ustanovljeno društvo je postalo v kratkem osrednje društvo, kajti že v prvem letu sta se pridružili dve podružnici, le teh je pa danes v enajstem letu že deset. Organizacija podružnic, katerih namen je, podpirati v svojih okrajih delovanje planinskega društva, je povzdignilo prvotno društvo na stopnjo centrale. Kadar bodo mogle vse podružnice izvrševati celotno delovanje v svojih okrajih, bo potreba, da se ustanovi posebna podružnica za Ljubljano, in osrednjemu društvu bo poslej samo nadzorovati podružnice in jim odkazovati delo pa skrbeti za sistem v delovanju vsega organizma.

Podružnice ima planinsko društvo že po vseh središčih slovenskih pogorij. Prvi sta se ustanovili l. 1893. Kamniška in pa Savinska podružnica, katera slednja stoluje v Gornjem gradu. L. 1895. se je pridružila Radovljiška podružnica, l. 1896. pa Soška v Tolminu. Leta 1897. so se priglasili za sodelavce na planinskem torišču Čehi in se združili v Češko podružnico v Pragi, izbrali so si pa svoj delokrog v Grintavskem pogorju na koroški strani. Dve leti pozneje, l. 1899., se je ustanovila Kranjska podružnica kot šesta, l. 1900. pa so oživotvorili tudi koroški Slovenci svojo podružnico, Ziljsko podružnico, ki ji je sedež v Ziljski Bistrici. Druga štajerska podružnica se je ustanovila leta 1901. v Podravski podružnici, ki ima sedež v Rušah pri Mariboru, letošnje leto pa sta pristopili v vrsto posestrim še Kranjskogorska podružnica s sedežem na Jesenicah in kot deseta dne 12. septembra v Ajdovščini ustanovljena Ajdovsko-Vipavska podružnica.

Pod okriljem Češke podružnice se je ustanovil letošnje leto slovensko-češki akademični krožek v Pragi, ki hoče delovati s svojo pokroviteljico na Koroškem.

S pomočjo navedenih podružnic je doseglo društvo uspehov, ki jih ne more nihče več tajiti, ker so vidni že na celem ozemlju slovenskih dežel; pojem slovenskega planinskega društva se je uživil že v najzadnjem gorskem kotičku in smelo trdimo, da se šteje naše društvo spričo svojega vedno dalje prodirajočega delovanja med najpopularnejša slovenska društva. Že se pa kažejo neposredni vplivi, ki jih je rodilo delovanje društva: izdatnejši nego preje je promet v naši deželi, čimdalje več prihaja tudi tujih turistov in letoviščarjev v naše pokrajine. Raste in širi se ob tem ugled, ki so ga vredni prelepi naši kraji, naše ljudstvo pa skrbi hkratu tudi za večje udobnosti, katerih je dolžno nuditi potujočemu občinstvu. Gorenjska pred vsemi drugimi se more zadovoljno ponašati z naraščajočim prometom, Gorenjska pa je tudi ona stran, v

kateri prav zadnji čas opazujemo, da je tudi tja že šinila podjetnost, katera je zgradila že na več krajih nove hotelske stavbe večjega in manjšega obsega in ki skrbi tudi sicer za vsakovrstno udobnost, kajti blagostanje ji obeta vsaka nova poletna doba. Pravo sodbo o blagodejnem vplivu naraščajočega prometa bo seveda mogoče izreči v poznejših dobah, ko bo ta vpliv le še bolj viden in očit. Da pa smemo že danes neoporečno govoriti o naraščajočem prometu tujcev, dokazujejo nam od leta do leta višje prometne številke, ki jih beležijo naša društvena podjetja, naše planinske kočice.

Da, te naše kočice so nam v ponos, v njih vidimo poglobitni in vidni uspeh našega dela. V Bohinju in na Triglavu, v Grintavcih in Savinskih planinah so ta gostoljubna zavetišča in tudi v Karavankah pa Polhograjskih hribih, da, celo v najvzhodnejšem koncu slovenskega pogorja štejejo v last nekaj, kar je v veselje in v uteho vsakemu, ki prime za palico pa gre v goste po širni domovini.

Najbogateje je s kočami obdarovan naš Triglav; njemu je posvetilo naše društvo v izobilju svojo skrb, skrb, ki je tu tudi najbolj na mestu. Triglavsko kočico na Kredarici, otvorjena 10. avgusta 1896. l., je nam pred vsemi drugimi ljuba, v njej vidimo svoje vsem drago gostišče, svojo glavno postojanko, svojo reprezentativno stavbo. Kočica na Kredarici je najznamenitejša izpričevalo o vroči vnemi, s katero je delalo društvo za pravo planinstvo že ob pričetku. V bistveni zvezi s Triglavsko kočico je Aljažev stolp, ki nam diči kot originalna, svoje vrste edina stavba vrh Triglava. Umisli in izvršil je to izvrstno napravo l. 1895. ob svojih stroških gosp. župnik Jakob Aljaž, neomahljivi stražnik Triglavskega pogorja. Stolp ta je podaril g. Aljaž društvu v last. Omeniti je tudi Staničevo zavetišče, ki ga je dalo društvo vdolbsti v skalo tik pod vrhom Triglava v varstvo turistu proti nenadnim vremenskim nevarnostim. Na potu na Triglav iz

Bohinja štejemo za svojo last Vodnikovo kočo na Velem polju, ki jo je zgradila kot svoje prvo veliko delo Radovljiška podružnica l. 1895. Ob znožju Triglava, v prekrasnih Vratih, pa je zgradilo osrednje društvo Aljaževo kočo, ob kateri se dviga sedaj že nova večja stavba, Aljažev dom, ki bo vabil k sebi že prihodnje leto letoviščarje in turiste v svoje lične restavracijske in hotelske prostore. V Bohinj nas kličeta Orožnova kočica na Črni prsti, ki jo je zgradilo društvo že prvo leto svojega obstanka, l. 1894., in kočica na Rodici, last Radovljiške podružnice. Ta podružnica je postavila tudi verando v Planici pod Jalovcem in si pridobila v svojo last Tomčevo kočico na Begunjščici v Karavankah. Radovljiška podružnica je zlasti znamenito delovala za časa prvega svojega načelnika, g. Hugona Robleka.

Predno zapustimo Gorenjsko stran, ozrmo se še tja na Goriško, kjer nam je postavila Soška podružnica onkraj Bohinjskega gorovja na najzadnji višini Julijskih planin, na Krnu, Trillerjevo kočico l. 1901.

Izredno marljiva v gradnji koč pa je trudoljubiva Savinska podružnica, oziroma njen dični voditelj, gospod nadučitelj Fran Kocbek. Kocbekova kočica na Molički planini, Mozirska kočica na Golčki planini, Gornjegrajska kočica na Menini, Luška kočica na Koritih nad Lučami, Hausenbichlerjeva kočica na Mrzlici, Boška kočica na Boču, jubilejska kapelica pod Ojstrico in veranda pri slapu pod Rinko so dolga vrsta del premišljenega programa, ki si ga je Savinska podružnica v svoji izredni vnemi načrtala za prelepo Savinsko dolino in njeno gorovje.

Ondi na koroški strani Grintavca, na Ravneh v Jezerskem okraju, pa stoji najlepša vseh koč, Češka kočica, ki jo je postavila Češka podružnica ob vzornem svojem delovanju. V tej koči spoštujemo tople simpatije, ki vežejo češki narod do slovenskih gorá, v njej vidimo vzor gradnje koč.

Da naštejemo še druge stavbe, ozrmo se tja na Lisco nad Zidanim mostom, na kateri se je zgradila po prizadevanju nadučitelja g. Blaža Jurka po njem imenovana Jurkova kočā. Najdalje tja proti Hrvatski pomaknjena, naj služi kočā v zblīževanje slovenskih in hrvatskih planinarjev. Končno omenjamo še zavetišča na Grmadi, majhne verande, s katero je ustreglo društvo onim, ki obiskujejo ljubke izprehode v Polhograjskem pogorju in se navzemajo tu hrepenenja po višjih turah.

Pa tudi ondi, koder ni treba graditi koč, kjer je za prenočišča že skrbnjeno, je pripravilo društvo svojim članom ugodna zavetja, v katerih naj se čutijo domače; tako imamo svojo planinsko sobo na Sv. Višarjih, na Sv. Gori pri Gorici, pri Planinšekū nad Lučami v Savinski dolini in v letovišču na Zahomski planini nad Trbižem.

Kot delo posebne vrste pa je omeniti Savski most med Radovljico in Kamno gorico, ki ga je zgradila Radovljiška podružnica, da je napravila krajšo zvezo med obema tema krajema in Ź njo pristopno izletnikom vabljivo razgledišče na Vidovcu, ki ga je podružnica posebno skrbno uredila. Našteti nam je tudi razglednik, ki ga je letos postavila Podravska podružnica kot svoje prvo veliko delo, to je Źigertov stolp na Źigertovem vrhu na Pohorju. Naj priča o zavednosti Slovencev na skrajni meji naši.

Če smo pa našteli, kar je društvo že zgradilo, ne smemo zamolčati naprav, ki so ali že v delu, ali ki se izvrše prej ali slej. Pred vsem omenjamo kočo na Kamniškem sedlu, ki jo vprav sedaj gradi Kamniška podružnica vrhu sedla med Brano in Planjavo. V prihodnji sezoni bode kočā turistu že zaželjena postojanka na potih v Kamniških planinah. Prehajanje iz Kranjske na Štajersko in Koroško postane s to kočo gotovo vse živahnejše in povzdigne tudi mesto Kamnik. Ziljska podružnica se pri-

pravlja na gradnjo planinskega doma pod Krnico v Zajezerski dolini, za katero je že kupila po posebnih zaslugah svojega vrlega tajnika g. Alojzija Knafelca prelepo ležečo senožet v najugodnejšem delu divne Zajezere. Kranjskogorska podružnica začne drugo leto spomladi staviti vrhu Golice Kadilnikovo kočo. Pa tudi osrednje društvo se loti zopet nove stavbe, kakor hitro dogradi že zgoraj omenjeni Aljažev dom v Vratih. Na Kriških podeh nad Vrati in Kranjsko goro postavi kočo, ki otvori turistu še maloznani svet ob Razoru, velikanu, ki tekmuje najsmeleje z bližnjim sosedom Triglavom.

Intenzivna gradnja koč je naložila društvu novo skrb, skrb za gorska pota, za dohode h kočam in za prehode iz doline v dolino. V gradnji potov se javlja najzanimivejše, najvažnejše društveno delovanje: razkrivanje planinskega sveta. Savinska in Češka podružnica in pa osrednje društvo so oni, ki so doslej tekmovali na tem torišču planinskih naprav. O manjših potih in napravah nočemo tu govoriti, ozirali se bomo le na dela, ki se odlikujejo po svoji uglednosti.

Prvenstvo v potih gre Savinski podružnici. V prvi vrsti je omeniti pot skozi Turski žleb na Skuto. Veličastna Skuta, po obliki in razgledu najlepši vrh v Savinskih planinah, je popreje samevala v skalnatem zatišju nad Podi, bila je od štajerske strani nepristopna, ker je bila pot skozi Turski žleb silno nevarna in težavna. Odpravljene so sedaj te težave in pristopen je postal Turski žleb po umetnem potu, ki ga je zgradila Savinska podružnica in ki vodi od Okrešlja sem kakor po galeriji ob navpičnih stenah tja na Pode, s katerih je nadelana skalnata pot na vrh Skute. Drugo važno pot je zgradila Savinska podružnica od Kocbekove kočice na Ojstrico. Zelo interesantno pot je zgradila dalje ta podružnica na Okrešelj od Slapa pod Rinko. V delu pa ima pot od Ojstrice preko Škarij na Planjavo, to doslej še težko pristopno goro v Kamniških planinah.

Naprave Savinske podružnice dopolnjujejo poti, ki jih je zgradila Češka podružnica na koroški strani Grintavskega pogorja. Prelepa Jezerska dolina in gorovje okoli nje je ozemlje, ki si ga je osvojila Češka podružnica, da stori na njem vse, česar je treba v turistovskem oziru, in da opravi tod vzorno delo. Cel sistem potov je že zasnovala in izvečine tudi dovršila in radost budi premišljena zaokroženost vseh doslejšnjih njenih naprav. Jezerski dolini je posvetila Češka podružnica vse svoje delovanje, povzdignila je konec Kokrske doline ležečo občino Jezersko do uglednega letovišča, ki družijo poletni čas letovalce in turiste iz Češke, med katerimi šteje naše društvo znamenite alpiniste in z vso dušo za planine vnete prijatelje. Tej od leta do leta v večjem številu se povračajoči naselbini v udobnost je priredila Češka podružnica bližnjo in daljnjo okolico Jezerske doline s toliko ljubeznijo in vnemo za krajevne lepote, da more danes služiti Jezerska dolina v vzor in izpodbujo drugim. Označeni so vsi izprehodi, ki jih nudi dolina letoviščnikom, ki ljubijo le zložne poti, skrbno so označeni vsi poti k nižjemu hribovju ob dolini, ki jo je nekdanj zalivalo jezero, in nadelani so poti, ki vabijo smelejšega turista v sinje višine planinske. Češka koča na Ravneh pod Grintavcem daje večini teh potov smer in namen. Ti poti so nov dokaz, kako ugodno je postavljena koča, ker pospešuje in zahteva gradnjo novih potov. Od Murijeve gostilne vodi k Češki koči pot preko Štulerjevega sedla, od katerega naprej je trebalo pot šele graditi. Drugo pot k Češki koči je zgradila podružnica z Zg. Jezerskega preko ruševja v Zg. Kočni do Rjavega plaza, od katerega drži na desno steza v skalah k tej koči, na levo pa zavije preko snežišča skozi Žrelo gori na „Vodine“, s katerih vodi pot turista na Savinsko sedlo in preko tega v ozemlje Štajerske, na Okrešelj in v Logarsko dolino. V Žrelu so izklesane v spodnjem delu stopnice, v zgornjem koncu pa so nameščena železna stopala, a vseskozi je zavarovana pot z železnimi vrvmi.



Od Češke kočice navzgor je zgradila podružnica pot na Zgornje Ravni in dalje na Mlinarsko sedlo, od le tega pa na Mali Grintavec. S tem potom je postal Grintavec pristopen s koroške strani in omogočen je z njim prehod s Koroške preko Grintavca na Kranjsko. Posetnikom Češke kočice v udobnost je zgradila podružnica v skalah zanimivo pot na Vratca, ki so tudi zložnemu turistu znamenito razgledišče. Zgradila je dalje Češka podružnica pot od Savinskega sedla k Turskemu žlebu in zvezala je Savinsko sedlo z znamenito potjo, ki jo je napravila v Turskem žlebu Savinska podružnica. Neodvisna od Češke kočice je le pot, ki jo je zgradila Češka podružnica onkraj Jezerske doline na vrh Vernikovega Grintavca.

S poti, ki sta jih društvu zgradili Savinska in Češka podružnica, tekmujejo poti, ki jih je zgradilo, oziroma ki jih gradi vprav sedaj osrednje društvo. Triglavskemu pogorju je posvetil svojo pozornost osrednji odbor. Pred leti že je zasnoval načrt, da zgradi na Triglav skozi Krmo jahalno pot, ki bi dovedla vsakogar na sivega velikana brez težav in hitro. Odbor je izvršil le majhen del te gradnje, namreč od Mojstrane gori v Tnalu, ter odpravil vsaj nekaj ovir za vožnjo. Vendar pa ni še opustil svoje velike ideje, upa marveč, da se uresniči njegova namera s pomočjo podjetnih zasebnikov, ki grade že svoja vozna pota v Zgornji Krmi, da bodo po njih spravljali v dolino bogastvo ondotnih gozdov. V svesti si pomena, katerega so Vrata, je posvetil osrednji odbor tudi tej prekrasni dolini svojo pozornost in se trdno nadeja, da se skoraj uresniči želja vseh turistov in domačih ljudi, da poteče od Mojstrane do Aljaževega doma vozna pot. Okrajni cestni odbor je namreč že sklenil, napraviti v Vrata okrajno cesto in jo tudi vzdrževati. Druga javna oblastva, katerim je skrbeti za blagostanje Gorenjske strani, gotovo pritrdijo temu sklepu in ga omogočijo izvršiti. Društvo samo mora imeti na skrbi le turistovski pomen, temu je pa nemalo

zadostilo, ko je otvorilo in pristopno napravilo slikovito pot skozi galerije v drugi polovici Vrat, pot, ki jo mora ubrati tudi bodoča okrajna cesta. V kotu Vrat pa je zgradilo osrednje društvo znamenito novo pot na Triglav, „Tominiškovo pot“. Začenja se pri novem Aljaževem domu, ki postane spričo tega pravo izhodišče za obiskovanje Triglava. V delu je pot od Aljaževega doma na vrh Luknje. Po tem potu se pride vrh Luknje varneje in ugodneje, ker vodi po gozdu in mimo studenca, a dosedanja steza drži po samem melu in kamenju in je grozno strma. V delu so dalje nov Triglavski pot, Komarjev pot, iz Trente (Zadnjice) čez Komar in Dolič na Triglav in pa pota na Razor preko Korit in Mlinarice z ene in preko Kriških jezer z druge strani. Poslednjima dvema potoma je namen, razkriti hribolazcem doslej še skoraj nepristopne višine gorostasnega Razora.

Da je društvo poleg potov skrbelo povsod tudi za markacijo, ni treba še posebej poudarjati. Naštevati vseh potov, ki jih je zaznamenovalo ter otvorilo društvo potujočemu občinstvu, ne kaže, ker jih je preveč in ker je pač delovanje v tem oziru najpopularnejši pojav društvenega prizadevanja, s katerim se je že seznanil vsakdo v vseh krajih naše domovine. Seveda je prav v svojih markacijah izpostavljeno društvo najčesteje kritiki. Tej nasproti ne more odbor dovolj izdatno naglašati, da ni mogoče vsekdar hitro popraviti kvare, katero provzročata zlobnost ali narava, ki uničujeta drage novce, žal, le kratkodobno investirane v prehitro minevajočih značkah.

Ob tem delu, ki ga je izvršilo društvo v dolinah in planinah, pa je gojilo tudi literarno delovanje. Deveto leto že izhaja društveno glasilo „Planinski Vestnik“, mesečnik, v katerem podaje pod uredništvom gospoda Antona Mikuš a spise turistovske in krajepisne smeri ter društvene vesti. Vzporedno z osrednjim odborom izdaje Češka podružnica češki mesečnik „Alpsky Věstník“, ki je dopolnil za uredništva gosp.

dr. Boh. Frante že 5. letnik. Društvo je izdalo na svetlo že l. 1894. „Vodnika za Savinske planine in najbližjo okolico“, ki sta ga spisala Kocbek in Kos. Še letos pa izda Savinska podružnica nov, izpopolnjen kažipot za Savinske planine, ki ga je sestavil nje načelnik g. Fran Kocbek. Odlične so knjižice, ki jih je izdala Češka podružnica o naših gorah, to so „Slovanské Alpy“, „Savinské Alpy“ (sestavil Leop. Mareš) in „Julské Alpy“ (sestavil dr. Boh. Franta in drugovi). Poslednji dve knjižici sta prva dva dela sistematiški zasnovane zbirke čeških „vodnikov“ po slovenskih planinah. Kot tretji del izide knjižica o Karavankah.

Lepe uspehe je obrodil vpliv planinskega društva tudi v fotografski umetnosti. Pod okriljem osrednjega odbora deluje klub amateur-fotografov, čigar člani tekmujejo v podajanju pokrajinskih in planinskih slik. Na štirih javnih razstavah, prirejenih po osrednjem odboru, so pokazali amaterji krasne plodove svojega prizadevanja, ki jih društvo šteje za dragocen zaklad svojega arhiva.

Društvo je delovalo tudi znanstveno. Pomagalo je med drugim c. in kr. vojnemu geografskemu zavodu pri zemljevidih naših dežel, osnovalo meteorološka opazovališča in podajalo raznim učenim zavodom vsakovrstnih pripomočkov za sestavo publikacij. Vplivalo je v prometnem oziru tudi na ugodnejši železniški in poštni vozni red v naših krajih. Naj omenimo le novi planinski vlak, ki je vozil letošnje poletje ob nedeljah in praznikih ob petih zjutraj iz Ljubljane do Trbiža in se vračal ob enajstih po noči. Ta turistom in izletnikom preugodni vlak, ki je bil vedno poln, je izposlovalo naše društvo s pomočjo drugih uglednih mož. Vozil bode tudi drugo leto. Razna oblastva in korporacije se obračajo do društva, da jim izreka svoje mnenje o stvareh, ki se tičejo prometa ali prirodnih biserov in znamenitosti. Vse to jasno in glasno priča, da je naše društvo ugledno. To uglednost pa vpoštevajo tudi javni zastopi in zato podpirajo moralno in

gmotno naše delo. Ne bomo jih imenoma naštevati, zahvaljujemo jih pa vse prav iskreno za dejansko priznanje naših teženj.

To razsežno in občekoristno delovanje je pridobilo društvu simpatije in pa trdno oporo, spričo katerih se sme ponašati z zavestjo, da se je povzdignilo v vrsto najpopularnejših slovenskih društev. Popularnost pa mu je naklonil nemalo tudi socialni pomen, katerega ima v slovenskem narodu. Občinstvu se je prikupilo društvo po prisrčni družabnosti, ki diči njegove prireditve, po družabnosti, ki jo pospešuje, ko družji, prosto vseh strankarsko-političnih teženj, vse sloje naroda v svojih vrstah. Vsem služi v prosep, vsakemu nudi le dobro in lepo, kar vzbuja ljubezen do prekrasne domovine. Družabne vezi utrjuje društvo na zabavno-poučnih večerih, katerih je priredilo že nad pol sto, trajen pa ostane vtisk, ki ga je učinil presenetljivi uspeh planinskega plesa, ki si ga je društvo priredilo kot prvega te vrste, kot praznik v vrsti desetih let resnega delovanja, v dan 1. februarja 1903.1. Na tem plesu so se prav blesteče pojavile občje simpatije, katerih je deležno planinsko društvo.

Tu, kjer nam je poročati o delu, ki ga je društvo izvršilo, bodi mesto hvaležnosti tudi onim, katerim gredo zasluge za prosep turistike v Slovencih. Mnogo jih je teh zaslužnikov, prelepi razcvit društva naj jim bo v zadovoljivo zadostilo za trud in požrtvovalnost v korist plemenite stvari. Nekaj njih imen javljajo svetu društvene naprave, tako Orožnova kočja, Aljaževa kočja, Aljažev stolp, Aljažev dom, Kocbekova kočja, Hausenbichlerjeva kočja, Trillerjeva kočja, Tomčeva kočja, Jurkova kočja, Frischaufova pot in pa Tomišekova pot. Vodnikova kočja in Staničevo zavetišče pa kličeta v spomin imeni prednikov, ki nam ju glasi zgodovina planinstva v Slovencih.

Drugih zasluge izpričuje častna knjiga, ki nam našteva imena častnih članov, katerih ima društvo doslej

deset. Imenovalo pa je društvo za častna člana na I. občnem zboru dne 8. marca 1894. l. gosp. Fr. Kadilnika, trgovskega blagajnika v Ljubljani, spoštuječ v njem popularnega hribolazca, Nestorja slovenskih turistov in svojega blagodarnega dobrotnika, in pa gospoda univerznega profesorja dr. Johannesesa Frischaufa v Gradcu, ki je društvu od njega početka vdan prijatelj in kot neprecenljiv veščak in glasovit alpinist vsekdar na pomoč. Tretji občni zbor z dne 24. februarja 1896. l. je imenoval za društvenega častnega člana triglavskega župnika, gospoda Jakoba Aljaža na Dovjem, moža, ki se je povzpел s svojim navdušenim delovanjem za slovensko planinstvo v prvaka, čigar ime in zasluge ostanejo trajno združene z vekovito slavo, ki se glasi našemu ponosu, našemu Triglavu. Ne manj zaslužnega moža je izbral za častnega člana VI. občni zbor z dne 20. februarja 1899. l., gosp. Fr. Kocbeka, nadučitelja v Gornjem gradu, ustanovitelja in voditelja „Savinske podružnice“, ki je Savinske planine s svojim neumornim delom vse osvojil Slovencem. Na VIII. občnem zboru dne 15. marca 1901. l. je pa društvo izrazilo zasluženost hvaležnost voditeljem Češke podružnice za njih pomenljivo in odlično delovanje na Jezerskem in v Savinskih planinah na koroški strani. Imenovalo je tedaj za častne člane ves odbor Češke podružnice: njenega načelnika in ustanovitelja, dr. Karla Chodounskega, c. kr. univerznega profesorja v Pragi, ki budi z dejanjem in peresom zanimanje za naše dežele v Čehih; dalje gospode dr. Bohuslava Franto, dežel. svetnika v Pragi, dr. Stanislava Prachenskega, odvetnika v Pragi, in Leopolda Mareša, deželnega svetnika v Pragi, ki so vsi Češki podružnici od njenega početka odborniki in neprecenljivi voditelji. Hkratu je imenoval občni zbor gospo Ančo Prachensko, odvetnika soprogo v Pragi, za častnega člana, to v priznanje zaslug, ki si jih je kot načelnica damskega komiteja pridobila za ureditev Češke kočice, katera kaže v svoji notranjosti pridnost češke ženske roke.

Na svojem X. občnem zboru dne 20. maja 1903. l. je pa podelilo društvo častno članstvo gosp. Simonu Inzku, dekanu v Žabnicah, to na predlog Ziljske podružnice, ki časti v imenovanem rodoljubu svojega zaščitnika in dobrotnika.

Ko navajamo tu svoje zaslužne člane, ne smemo pozabiti še dveh, katerima gre priznanje, da sta osrednjemu odboru pri izvrševanju obilnega posla v posebno podporo, sta pa to njegova tajnika, gospoda Josip Hauptman in Miha Verovšek. Vzgojila sta se v neumorni delavnosti, s katero se je ponašala prijateljska družba „Planinskih Piparjev“.

S tem završujemo svoje poročilo, ki nam kaže danes po desetih letih Slovensko planinsko društvo v najlepšem razcvitu.

Za narod ustanovljeno, med narodom delujoče, naj budi društvo ljubezen do domovine, naj širi spoznavanje bogastva, ki se nam blesti v prirodnih njenih krasotah. Ob čaru, s katerim prešinja veličastvo narave človeško dušo, naj plemeniti Slovensko planinsko društvo naš narod in tako izvršuje ono nalogo, ki mu pristoji kot pospeševalju kulture.

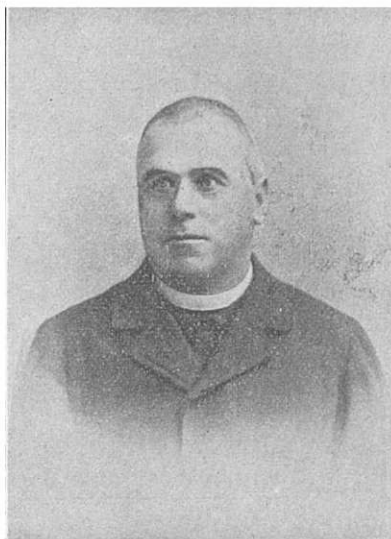
Osrednji odbor  
Slovenskega planinskega društva.

Sestavil dr. Vladimir Foerster.

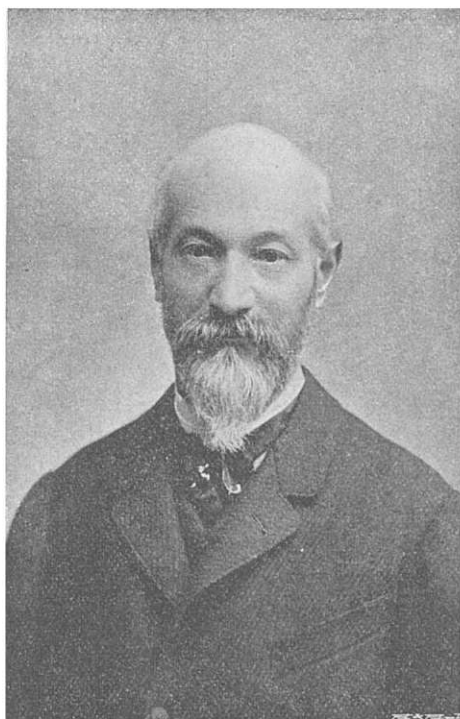
# ČASTNI ČLANI „SLOVENSKEGA PLANINSKEGA DRUŠTVA“



FRAN KADILNIK.



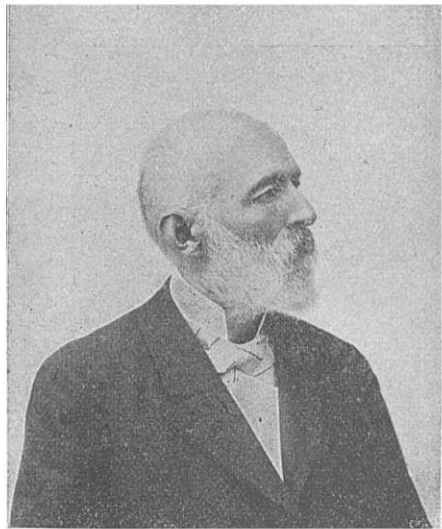
JAKOB ALJAŽ.



DR.  
JOHANNES  
FRISCHAUF.



FRAN KOCBEK.



DR. KAREL CHODOUNSKÝ.



DR. BOHUSLAV FRANTA.



LEOPOLD MAREŠ.





DR. STANISLAV PRACHENSKÝ.



ANČA PRACHENSKA.



SIMON INZKO.